

الباب الأول

مقدمة

أ. خلفية البحث

إن مشكلة إجتماعية هي التناقض بين المقاييس والقيمة الإجتماعية مع الحقائق والأفعال الإجتماعية. وكانت العناصر الأولى والرئيسية للمشكلة الإجتماعية هي الاختلافات الصارخة بين القيمة وظروف الحياة الحقيقية. أي أن هناك فجوة بين افتراضات الناس حول ما يجب أن يحدث وما يحدث في واقع الحياة الإجتماعية. (سوكانطا، الطبعة ٤٤ يناير ٢٠١٢)

وكانت الطبقات المختلفة من هذه الاختلافات التي تسبب المشاكل الإجتماعية المختلفة وتعتمد على القيمة الإجتماعية للمجتمع وترتبط أيضاً ارتباطاً وثيقاً بعنصر الوقت. إن افتراضات الناس حول حدوث عدم المساواة، من زمن الآخر تحدث الاختلافات. إجتماعياً، يصعب تحديد المدى يمكن تصنيف عدم المساواة في المجتمع كمشكلة إجتماعية. وأيضاً، يصعب تحديد تواتر الأعراض غير الطبيعية التي تسمى مشكلة إجتماعية. (سوكانطا، الطبعة ٤٤ يناير ٢٠١٢)

وانحدار هذا البحث يستنسخ من خلال استعراض المشكلات الإجتماعية بمنهج علم الاجتماع في الأدب في رواية "بنات الرياض" لرجاء عبد الله الصانع. كاتب سعودي الذي اشتهر برواية "بنات الرياض". من ناحية أخرى، تعمل هذه الرواية أيضاً على توثيق جميع الأنشطة البشرية وكذلك نقلها إلى الجيل القادم، وقد أثارت هذه الرواية وأسلوب حياة رجاء عبد الله الصانع الجدل، خاصة بين الفئات المحافظة في المجتمع السعودي ، ولكن الأفراد الأكثر أهمية. الليبراليين يعتبرونها قدوة.

ترتبط الظروف الإجتماعية ارتباطاً وثيقاً بمشاكل المجتمع في الحياة الواقعية ومن ثم تلهم إنشاء الأعمال الأدبية. يقدم غيننجار (غيننجار ، ٢٠١٢) فهماً للأنواع الأدبية. النوع الأدبي هو نوع أو تصنيف

الأدب بناءً على معايير معينة كشكل من أشكال المحتوى والتقنية والمشكلة. يمكن تقسيم نوع العمل الأدبي إلى قسمين ، وهما الخيال والواقع. نوع الأدب الخيالي هو عمل سردي لا توحى محتوياته بالحقيقة التي حدثت بالفعل. الرواية هي أحد الأمثلة على رواية النثر. الرواية هي عمل نثري قصير الطول ، ليس طويلاً جداً ولكن ليس قصيراً جداً (نورجياتنو، ٢٠١٣). في الاستمتاع برواية ، لا يستطيع القارئ حذف العنصرين الرئيسيين في الرواية ، وهما المحتوى والفوائد. يمكن رؤية عناصر المحتوى في الروايات الأدبية من عناصر البناء. تحتوي عناصر البناء في الرواية على عناصر جوهرية وخارجية. العنصر الجوهرية هو العنصر الذي يبني الرواية من الداخل. يذكر نورجياتنو (نورجياتنو، ٢٠١٣) أن العناصر التي تبني رواية جوهرية تتكون من الأحداث والقصص والمؤامرات والموضوعات والإعدادات ووجهات النظر وأنماط اللغة. وفي الوقت، العناصر الخارجية هي العناصر التي تبني أعمالاً جديدة من الخارج.

وكان علم الاجتماع معرفياً، والأدب فعالاً. المشكلة الرئيسية لعلم اجتماع الأدب هي العمل الأدبي نفسه، كنشاط إبداعي بخصائص مختلفة. عالم مصغر، تعمل الأعمال الأدبية على مجرد عدد كبير من الأحداث التي تم تأطيرها في أنماط من الإبداع والخيال. الأعمال الأدبية لها نفس الهدف النهائي، أي كحافز نحو عمل اجتماعي أكثر جدوى ، كباحث عن قيم الحقيقة التي يمكن أن ترفع وتحسن حالة الكون وحالته.

إن الأعمال الأدبية هي نتاج خيال الكاتب. يختلف تطبيق المصنفات الأدبية من وقت الآخر. ترتبط ولادة قصيدة وقصة قصيرة ونثر وفيلم ارتباطاً وثيقاً بالمجتمع بحيث يظهر عمل أدبي.

ولا يدرس علم الاجتماع مجال الحياة بشكل عام فقط، بل يدرس أيضاً موضوعاً محدداً قيد الدراسة ، ألا وهو حياة إخواننا من بني البشر. حياة الإنسان (الروح) ليست في الواقع فقط ، بل هي أيضاً في الأعمال الأدبية على شكل شخصيات القصة لدراسة جميع جوانب الحياة البشرية الواردة في الأعمال

الأدبية، لذلك يتم إجراء البحث باستخدام علم إجتماع الأدب. علم إجتماع الأدب وفقًا لراتنا (راتنا، ٢٠١٣) هو فهم للأعمال الأدبية من خلال النظر في الجوانب الإجتماعية. يتم التطبيق أن علم إجتماع الأدب يفحص الأعمال الأدبية على أساس فهم مجمل الأعمال الأدبية مصحوبة بالجوانب الإجتماعية الواردة فيها.

علم إجتماع الأدب يأتي من كلمتي علم الإجتماع والأدب. يأتي علم الإجتماع من الجذر الإجتماعي (اليوناني) (*socius* تعني معًا، متحدون، أصحاب، أصدقاء) و *logi* (لوجوس تعني كلمات، أقوال ، أمثال). خضعت التطورات اللاحقة لتغيير في المعنى ، *soio / socius* تعني المجتمع، واللوجي/ الشعارات تعني العلم. إذن، علم الإجتماع يعني علم أصل ونمو (تطور) المجتمع، العلم الذي يدرس الشبكة الكاملة للعلاقات الإنسانية في المجتمع ، وهي عامة وعقلانية وتجريبية. الأدب من جذر الكلمة *sas* (السنسكريتية) يعني التوجيه والتدريس وإعطاء التعليمات والتوجيه. ترا اللاحقة تعني أداة، يعني. لذا، فإن الأدب يعني مجموعة أدوات للتدريس أو كتيبات أو كتب تعليمية جيدة. يصبح معنى كلمة "أدب" أكثر تحديدًا بعد تشكيلها في كلمة مخترعة، أي "الأدب"، وتعني مجموعة من الأعمال الصالحة (راتنا، ٢٠٠٣، ص ١-٢).

مع الطبيعة المتعددة التخصصات وعلم الإجتماعية والأدبية، يتم تحديد جودة البحث من خلال دور العلوم المساعدة فيه. بالإضافة إلى علم الإجتماع، تشمل العلوم المساعدة المطلوبة: التاريخ وعلم النفس والدين والقضايا الثقافية بشكل عام. ومع ذلك، يجب أن يكون علم إجتماع الأدب محدودًا بطريقة محيطية، حتى لا يتحول إلى بحث إجتماعي.

لغة، تأتي النظرية من كلمة *theoria* (اليونانية)، والتي تعني تأمل الكون أو الواقع. بعد تجربة توسع المعنى، يتم تعريف النظرية بشكل قاطع على أنها مجموعة من المفاهيم التي تم اختبارها من أجل الموثوقية،

أي من خلال الكفاءة العلمية التي يقوم بها العلماء من ناحية ، والتطبيق في البحث العملي من ناحية أخرى (راتنا د. ، ٢٠٠٣). تعمل النظرية على تحويل وبناء المعرفة إلى معرفة. في البحث ، تعمل النظرية على التوجيه، كدليل حتى لا يضيع البحث طريقه. لذلك ، وفقاً لجولدمان (في إليزابيث وتوم بيرن، ١٩٧٣) (إليزابيث، ١٩٧٣ ، ص ١١١) ، إذا كان هناك تعارض مع بيانات الكائن والبحث، فإن النظرية يتم تعديلها، وليس الكائن. في الدراسة يجب أن يكون هناك نظرية واحدة فقط، بمعنى آخر، إذا استخدمت أكثر من نظرية واحدة، فإن النظريات الأخرى تعمل كنظريات فرعية. يمكن إجراء نظرية صالحة وراء الأعراض بحيث يوفر البحث أقصى قدر من النتائج.

وبداية القراءة في رواية "بنات الرياض" تقرأ الباحثة قصة رسائل البريد الإلكتروني لأربع فتيات صدمات سعودية. مفاهيم ذات صلة امرأة تغزو البلاد. بعد ظهر كل يوم جمعة، يرسل رسائل بريد إلكتروني إلى العديد من مستخدمي الإنترنت في جميع أنحاء المملكة العربية السعودية. تدور المحتويات حول مواضيع مختلفة تم الاحتفاظ بها في طي الكتمان، ويصعب الحديث عنها، خاصة فيما يتعلق بصديقاته اللاتي لا يعرفهن إلا مجموعة صغيرة من الناس. كاتب البريد الإلكتروني هنا كل أسبوع مع التطورات الجديدة والأحداث الجارية. عامة الناس في حالة حمى البريد الإلكتروني وينتظرون دائماً الحصول على معلومات جديدة. ونتيجة لذلك، تصبح المكاتب الحكومية والمستشفيات والحرم الجامعي والغرف المدرسية كل صباح كل سبت ساحة لمناقشة الأخبار. على أي حال، خلقت هذه الرسائل العالمية الافتراضية موجة من الفكر الإصلاحي والشرارات الثورية في العديد من طبقات المجتمع. أصبحت الرسائل أرضاً خصبة للتكهنات والنقاش ومختلف الأحاديث الفضفاضة. تأتمن مؤلفة هذا الكتاب على الرسالة الرئيسية عبر رسائل البريد الإلكتروني الخيالية التي يكتبها، وهي كشف الحجاب الذي أغلق حتى الآن واقع المرأة في الرياض. عندما يتم الكشف عن الحجاب ، تظهر الظواهر الخفية والباسية بوضوح أمام أعيننا.

في رواية "بنات الرياض" لرجاء عبد الله الصانع، يصبح الباحث كالقراء لتكشف عن الاقتباسات

في هذه الرواية على النحو التالي:

فنحن من والى الصحراء نعود، وكما تنبت نجدنا الصالح والطالح، فمن بطلات قصتي من هي
صالحة ومن هي طالحة، وهناك الاثنان في واحد. واستروا على ما واجهتهم . ولأن قد بدأت في
كتابة رسائلي تجرؤا دون مشاورة أي منهن ، ولأن كل واحدة منهن تعيش حاليا تحت ظل رجل أو
جدار أو رجل حيطة ، أو ورا شمش، فقد اثرت تحريف القليل من الأحداث مع تغير الكثير من
السماء، حفاظا على العيش والملح بما لا يعارض مع صديق الرواية ولا يخفف من لزوجة الحقيقة.
صحيح اني مستبعدة ولا انتظر شيئا. لاحش شيئا. لامل في شي، على رأي نيكسوس كاز انتز
كيس، إلا أن حياة صمدت على الرغم من كل ستقرؤون، لا اظن ان هدمها بوضع رسائل بريد.
(الصانع، ٢٠٠٧، صفحه ٢-٣)

أنواع الإشكاليات والعوامل المسببية في الاقتباس المذكورة، ما يتم توجيهه دائما نموذج العلوم
الإجتماعية الفردية نحو العمل الهادف، أي أن الفرد في علاقة متبادلة مع الأفراد الآخرين، بحيث يمكن فهم
كل هدف. إن عملية التفاعل مثل هذه تفترض مسبقا مشاركة الأبعاد في الزمكان، وأنواع العلاقات، التي
تعمل على توسيع وتقييد تعريفات إجراءات الاتصال المستمرة. الفرد ليس شخصية مستقلة، ولكنه فاعل
بعقل وإرادة غير مكتملين. يحتاج الأفراد إلى أشخاص آخرين كمشاركين، بحيث يكون للتفاعلات التي يتم
إجراؤها معنى، سواء بالنسبة لهم أو للآخرين.

في البحث التقليدي، يتضمن كل من علم إجتماع الأدب وعلم نفس الأدب جوانبا خارجيا

(ويللك، نظرية الأدب، ١٩٦٢، ص ٧٣-١٣٥). كما في الاقتباس:

في مجتمعنا المحافظ مثل ما تبين . إني الأعراض والنزلات والزوارات وحفلات الاستقبال ، حيث
تلقي النساء والعجائز منهن تحديدا رأس المال وأمهات العيال كما تحلو للفتيات تسميتهن يجب
إتباع هذه السياسة بحذافيرها " :يلله يالله تمشين ، يا الله تتحركين ، يا الله يالله تبتسمين، يا الله
ترقصين .الله الله بالعقل والثقل ، لا تصيري خفيفة الكلمة بحساب واللفتة بحساب " . . ولا نهاية
للتعليمات (صفحة ٤)

يعد وجود الجوانب الإجتماعية في البنية الجوهريّة للعمل مشكلة رئيسية في دراسة علم إجتماع
الأدب. وفقاً لتعريفه، فإن علم إجتماع الأدب هو دراسة للأعمال الأدبية من خلال النظر في مشاركة
هيكلها الإجتماعي. وهكذا ، فإن البحث في علم إجتماع الأدب، سواء في شكل بحث علمي أو تطبيقات
عملية، يتم من خلال وصف وفهم وشرح عناصر الأعمال الأدبية فيما يتعلق بالتغيرات في البنية الإجتماعية
التي تحدث حولها.

تستند الدراسات الإجتماعية على الفهم أن كل حقيقة ثقافية تولد وتتطور في ظل ظروف إجتماعية
تاريخية معينة. يُنظر إلى نظام إنتاج الأعمال الفنية ، وخاصة الأعمال الأدبية ، على أنه نتيجة علاقات
ذات مغزى بين الأفراد من ناحية ، وعلاقات ذات مغزى بين الأفراد والجماعات مع الهياكل الإجتماعية
من ناحية أخرى. لا يعتمد نظام إنتاج الأعمال الأدبية في حد ذاته على التواصل الخطي بين المؤلفين
والناشرين والرعاة ومجتمع القراءة بشكل عام فقط ، بل يعتمد أيضاً على التقاليد والتقاليد باعتبارها تراثهم
الأدبي.

يولي التحليل الإجتماعي اهتماماً كبيراً لوظائف الأدب، والأعمال الأدبية كنتاج لمجتمع معين.
وبالتالي ، يجب أن توفر الأعمال الأدبية، كمعاملة متبادلة، مدخلات وفوائد للبنية الإجتماعية التي تنتجها.
يبدو أن الآلية حتمية، ولكن ليس بالمعنى السلبي. أي أن العلاقات المتبادلة التي تحدث لا تضر من جانب

واحد. من ناحية أخرى، ستؤدي العلاقات المتبادلة إلى عملية تنظيمية في أنظمتها الخاصة. وفقًا لويلك، (نظرية الأدب، ١٩٦٢، ص ٣٧) فإن وظيفة الأدب تقع في إطار طبيعة الأعمال الأدبية. كما في الاقتباس:

انت قمره القصمنجي أقرب إلى سديم من ابقى فتيات الشلة الرباعية، بحكم دراستهما معا في مدرسة واحدة وفصل واحد منذ الصف الثاني الابتدائي ، بينما لم تنضم إليهما مشاعل العبد الرحمن أو ميشيل كما يناديها الجميع إلا في السنة الثانية من المرحلة المتوسطة ، بعد أن عادت مع أبويها ومشعل الصغير ميشو من أمريكا انتقلت بعدها بسنة إلى مدرسة تعتمد على اللغة الإنجليزية في مناهجها كلغة أولى ، لعدم إتقائها اللغة العربية التي تعد أساسية في مدرسة قمره وسديم في مدرستها الجديدة تعرفت على لميس جداوي ، الفتاة الحجازية التي تربت منذ طفولتها في الرياض ، وأصبحت صديقتها المقربة ، وصارت الفتيات الأربعة على اتصال دائم وعلاقة متينة، استمرت حتى بعد انتقالن للجامعة. درست سديم إدارة الأعمال ، واتجهت لميس نحو دراسة الطب، بينما اختارت ميشيل علوم الحاسب ، أما قمره التي كانت الوحيدة المتخرجة من القسم الأدبي بينهن ، فقد احتاجت لكثير من الوساطات حتى تم قبولها لدراسة التاريخ، إلا أنها خطبت بعد بداية الدراسة بأسابيع قليلة ، فقررت الانسحاب من الجامعة لتتفرع لتجهيزات الزواج، خاصة وأنها ستنتقل بعد الزواج إلى أمريكا حيث يكمل زوجها دراساته العليا (صفحه

(٦

ترد المراجع إلى الجوانب الاجتماعية للأعمال الأدبية في العناصر الشكلية للأعمال الأدبية، المكونة من خلال الهياكل السردية، المنتشرة في أنظمة الخطاب والصور اللغوية، بحيث تبدو وكأنها تحرك مجمل العمل. ومع ذلك، فإن الفهم وفقًا لإطار اجتماعي يجب أن يذهب أبعد من النص، إلى البنية التحتية ، أي الهيكل الأوسع الذي يكمن وراءه. يتضمن علم اجتماع الأدب فهمًا متعدد التخصصات، لا يشمل

فقط علم الاجتماع والأدب ، ولكن أيضاً التاريخ وعلم النفس والثقافة. يسمح إطار فهم علم اجتماع الأدب بالحوار المباشر لعلماء الاجتماع، ويزيل الحواجز بين التخصصات. ومع ذلك، فإن علم اجتماع الأدب لا ينوي اختزال طبيعة الخيال إلى حقائق، على العكس من ذلك ، ولا ينوي تجاوز طبيعة الحقائق إلى خيال. الغرض من علم اجتماع الأدب هو فهم البشر من خلال رؤية متعددة التخصصات ، مع الحفاظ في نفس الوقت على التعايش بين تخصص العلوم الإنسانية في مواجهة التحول الثقافي العالمي.

ب. تحديد البحث

يركز هذا البحث بشكل أكبر على المشكلات الاجتماعية الواردة في رواية "بنات الرياض" لرجاء عبد الله الصانع.

بناءً على خلفية البحث السابقة وجد الباحث عدة مشاكل تمت صياغتها على شكل أسئلة، على النحو التالي:

١. ما هي أنواع المشكلات الاجتماعية في رواية بنات الرياض لرجاء عبد الله الصانع؟
٢. كيف يراجع علم اجتماع الأدب المشكلات الاجتماعية في رواية "بنات الرياض" لرجاء عبد الله الصانع؟

ج. أغراض البحث

- إعتراضاً من تحديد البحث المذكور، يهدف الباحث إلى ما يلي.
١. التعرف على أنواع المشكلات الاجتماعية في رواية بنات الرياض لرجاء عبد الله الصانع.
 ٢. التعرف على المراجعة السوسيولوجية للمشكلات الاجتماعية التي تحدث في القصة في رواية بنات الرياض لرجاء عبد الله الصانع.

د. فوائد البحث

بناءً على أهداف البحث المذكور ، فإن الفوائد أو القيم المتوقعة من هذا البحث هي :

١. الفوائد النظرية

من المتوقع أن تؤدي نتائج هذه الدراسة إلى:

أ. يمكن أن تكون مفيدة للبحث الأدبي، وخاصة في مجال التعليم.

ب. يمكن استخدامها كحافز ومرجعية لمزيد من الباحث المستقبل، وذلك للحصول على مفاهيم جديدة من شأنها إثراء رؤيتنا ومعرفتنا في مجال الأدب.

ج. يمكن استخدامها لتطوير نظرية علم إجتماع الأدب، وكذلك إضافة وتعزيز النظريات الأدبية وتقدير الأعمال الأدبية مع الدراسات الأخرى.

٢. الفوائد العملية

تتمثل فوائد هذا البحث في كونه مادة إعلامية للقراء لزيادة المعرفة عن الحياة في الرياض ويمكن أن يأخذ دروسًا من رواية بنات الرياض لرجاء عبد الله الصانع ويمكن أن يزيد المعرفة بالقيم التي يُنظر إليها على أنها جيدة من الأحداث. في الرياض في رواية بنات الرياض لرجاء عبد الله الصانع.

هـ. الدراسات السابقة

تناقش هذه الدراسة تحليل المشكلات الاجتماعية للشخصيات في رواية "بنات الرياض" للمخرج رجاء عبد الله الصانع. تناقش النظرية المتعلقة بعلم إجتماع الأدب قصة من خلال تحليل المشكلات الاجتماعية للشخصيات. أما البحث السابق المتعلق بموضوع البحث أو المنهج فهو كالتالي:

١. الرسالة ليوجا براويتا نينغسيه س في عام ٢٠١٩ بعنوان "الصراع الاجتماعي في رواية منولاك آية لأشهدي سيريفار". الأساس النظري المستخدم في هذا التحليل هو منهج المحاكاة بأن الأدب هو انعكاس للمجتمع، كما يريد الباحث لناخذ نظرية البنيوية الجينية لجولدمان. الطريقة في هذه الدراسة هي طريقة كيفية تنتج بيانات مكتوبة من النصوص التي تشير إلى الصراعات الاجتماعية (مثل، ١) الصراع بين الأفراد ٢ (الصراعات المدمرة ٣) الصراعات الرأسية. الصراع الاجتماعي الذي يمثل الواقع هو صراع عمودي يحدث بين جيش PRRI والحكومة المركزية، والاختلاف مع أبحاث الباحثين هو موضوع البحث. ومساهمة هذا البحث في مساعدة المؤلف في إثراء نظرية المشكلات الاجتماعية.

٢. الرسالة لأنديريكا شفرانا وعبد الرحمن ومحمد إسماعيل عام ٢٠١٩ بعنوان "المشاكل الاجتماعية في رواية *rembulan tenggelam di wajahmu*، لتيري لي" في دراسة علم الاجتماع الأدبي. ونتائج هذه الدراسة هي: أولاً، المشكلات الاجتماعية تشمل جرائم العنف في صورة العنف ضد الأطفال، والجرائم ضد المرأة، والتشوه الأسري، وجنوح الأطفال، والمقامرة، والكحول، والدعارة، والشجاعة. ثانياً: أسباب المشكلات الاجتماعية: التشوش الأسري، وقلة الوعي العام، وجنوح الأحداث. ثالثاً، يؤكد قبول الذات على المشكلات الاجتماعية وفقاً للمشكلات المطروحة. الطريقة في هذه الدراسة هي طريقة كيفية تنتج بيانات مكتوبة من النصوص التي تشير إلى الصراعات الاجتماعية. والفرق مع الباحثين هو موضوع البحث. ومساهمة هذا البحث في مساعدة المؤلف في إثراء نظرية المشكلات الاجتماعية.

٣. الرسالة لهارديانتي وجواندا أندي وأغوس سالم أج في ٢٠١٨ بعنوان "الجوانب الاجتماعية لرواية السلام عليكم بيجينج لأسمى ناديا (مراجعة علم اجتماع الأدب)". واستناداً إلى نتائج الدراسة

خلص إلى أن هناك ٣٠ بيانات متضمنة السياق الاجتماعي للمؤلف، ومن الجانب الاجتماعي للعمل أو انعكاس حياة الناس هناك ٨٠ بيانات، والبيانات السائدة تضمنت الإصلاحات. من الرسالة، يكون الاختلاف مع بحث الباحثين هو موضوع البحث ويمكن للمؤلف استكشاف المزيد من الإثراء للنظرية. (هارديانتي، ٢٠١٨)

٤. الرسالة لبيدها ساري إبيد عام ٢٠١٨ بعنوان "المشكلات الاجتماعية في الرواية سلاه فيليه لنور إسكندر، دراسة الاجتماع الأدبي". العوامل التي تسبب المشاكل الاجتماعية في رواية سلاه فيليه هي: العوامل الاقتصادية، ضعف العقلية، فقراء الأقارب، نقص التعليم، القوة، الغيرة، ضعف سلطة الأب، فشل دور ماماك، الزواج العرقي، اختلافات في الرأي، مختلطة الأيدي الهولندية في التشكيل الشخصية، العوامل الثقافية، التقاليد، النظم السياسية، العادات الخاطئة. بعض آثار المشاكل الاجتماعية، وهي: تغيرات في شخصية أسنائه، كثر الموت، الانتقاد بعضهم مع بعض، حدوث الندم، نبد من قبل القرويين، ظهور الذنب، عدم خلق الانسجام في الأسرة، الندم، البؤس للمرأة. من هذا البحث، يكون الاختلاف مع البحث الذي يجريه الباحث هو موضوع البحث ويمكن للمؤلف استكشاف المزيد من إثراء النظرية.

٥. الرسالة لأجنج وحيو أوتامي عام ٢٠١٨ بعنوان "الرواية النداء الخالد لنجيب الكيلاني (الدراسة التحليلية الاجتماعية الأدبية لآلان سوينجوود)" تستخدم هذه الدراسة نظرية علم اجتماع الأدب لآلان سوينجوود. تسعى هذه النظرية إلى رؤية الأعمال الأدبية كمرآة وواقع اجتماعي. تشير نتائج هذه الدراسة إلى أن هناك ثلاث وجهات نظر، الأولى التسجيل التاريخي للحرب في مدينة مصر، والثانية الحقائق الاجتماعية لظروف الشخصيات المصرية، والثالثة حول تأليف الشخصيات المصرية. رواية التضييل خالد لنجيب الخيلاني. من هذه الدراسات، يكون الاختلاف مع بحث

الباحثين هو موضوع البحث. تعتبر مساهمة هذا البحث للمؤلف مؤثرة للغاية لأنها يمكن أن تكون بمثابة زجاج مقارنة للمؤلف.

٦. المجلة لدارتي مفلخه ، أندياني وراهيني سوها عام ٢٠١٤ بعنوان "المشكلات الإجتماعية في رواية دموع جياندوي لبامبانج ساتياجي، دراسات علم إجتماع الأدب وتعليم الشخصية". في هذه الدراسة، وجد الباحثون العديد من المشاكل، بما في ذلك الفقر والجريمة الإجتماعية والفوضى والصراع والعنف الجسدي. هذا البحث هو بحث وصفي نوعي مع منهج تحليل البيانات. علاوة على ذلك، فإن تقنية تحليل البيانات المستخدمة في هذه الدراسة هي نموذج تحليل تفاعلي. يبدو هذا البحث أكثر من حيث العناصر الجوهرية ، بينما يستخدم الباحث منهج البنيوية الجينية لوسيان جولدمان. من هذا البحث ، يكون الاختلاف مع البحث الذي يجريه الباحثون هو موضوع البحث ويمكن للمؤلف استكشاف المزيد من إثراء النظرية.

٧. الرسالة لديسي تري ستياواتي عام ٢٠١٤ بعنوان "المشكلات الإجتماعية في رواية سيرة لسوحيونو (دراسة علم إجتماع الأدب)". يقتصر بحث الصراع الإجتماعي هذا على العديد من الشخصيات ، وهي جويو دنكيك و سينيك و جاريك كدري و فريدي. وفي الوقت ، يبحث هذا الباحث في المشكلات الإجتماعية باستخدام نظرية البنية الجينية للوسيان جولدمان. تم الحصول على البيانات في هذه الدراسة من خلال تحليل رواية سيرة لسوحيونو باستخدام تقنيات القراءة وتدوين الملاحظات. تشير نتائج هذه الدراسة إلى وجود تضارب إجتماعي في الشخصيات في رواية سيرة لسوحيونو. أشكال الصراع الإجتماعي في رواية صيرة هي الجدل، المشاجرات الكلامية والغارات. من هذا البحث، يكون الاختلاف مع البحث الذي يجريه الباحث هو موضوع البحث ويمكن للمؤلف استكشاف المزيد من إثراء النظرية.

٨. الرسالة بامبانج برامونو عام ٢٠١٣ بعنوان "المشكلات الاجتماعية في رواية سانج فنجره ليزيد ر. باساندري دراسة علم إجتماع الأدب وتنفيذه كمواد تدريس للأدب في المدرسة الثانوية". يصف الكاتب في هذه الرسالة الهيكل الذي بنى رواية سانج فنجره ليزيد ر. باساندري مواد التدريس في المدرسة الثانوية. أشكال المشاكل الاجتماعية في تلك الرواية هي كما يلي: مشاكل الفقر، مشاكل الجريمة، مشاكل جنوح الأحداث ومشاكل الخلافات الدينية. رد القارئ على هذه الرواية أن هذه الرواية لها تعاليم دينية قادرة على إثارة قلوب القراء. مليئة بالرسائل الأخلاقية التي تستحق أن يقرأها أي شخص. تناقش أوجه التشابه مع هذا البحث المشكلات الاجتماعية، ولكن ما يجعلها مختلفة هو اختيار النظرية. تستخدم النظرية المستخدمة في هذا البحث نظرية تشارلز ساندرز بيرس ، بينما يستخدم الباحث دراسة البنيوية الجينية للوسيان جولدمان. من هذا البحث، يكون الاختلاف مع البحث الذي يجريه الباحثون هو موضوع البحث ويمكن للمؤلف استكشاف المزيد من إثراء النظرية.

٩. الرسالة لأنيس هاندياني ٢٠١٠ بعنوان "رواية فودارنجا فسونا كليوباترا لحبيب الرحمن الشيرازي (دراسة علم إجتماع الأدب)". يناقش المؤلف في هذه الرسالة المشكلات الاجتماعية الموجودة في الرواية. يناقش المؤلف في هذه الرسالة ردود فعل الآخرين (المجتمع) في الرد على هذه الرواية. في غضون ذلك، يناقش الباحث مقارنة نظرية لوسيان جولدمان للبنيوية الجينية. ومع ذلك ، في هذه الدراسة، يصف المؤلف بوضوح انتهاك المعايير المجتمعية من قبل إحدى الشخصيات التي كانت على علاقة مع صديق قديم، ورد القارئ على هذه الرواية أن هذه الرواية لها تعاليم دينية قادرة على إثارة قلوبهم القراء. مليئة بالرسائل الأخلاقية التي تستحق أن يقرأها أي الشخص. في بحث الرسالة هذا، هناك نقص في بنية الدراسة في علم إجتماع الأدب والتي تتم مناقشتها كتابة. من هذا البحث،

يكون الاختلاف مع البحث الذي يجريه الباحث هو موضوع البحث ويمكن للمؤلف استكشاف المزيد من إثراء النظرية.

وبالتالي، من الدراسات السابقة ، لا يوجد ما يعالج المشاكل الإجتماعية في رواية " بنات الرياض " لرجاء عبد الله الصانع، وهي فرصة كبيرة للباحث لبحثها.

و. إطار التفكير

إن علم إجتماع الأدب هو تخصص علمي يستكشف العلاقة بين الأعمال الأدبية والكتاب والمجتمع. بالإضافة إلى دراسة الأعمال الأدبية، يبحث علم إجتماع الأدب أيضًا في العلاقة بين المجتمع وبيئته التي تشمل الثقافة التي تنتجها. تهدف هذه الدراسة إلى تطوير فهم متعمق للعمل الأدبي، كما تهدف إلى توضيح أن الرواية هي نتيجة لواقع موجود (راتنا د.، ٢٠٠٣). بعبارة أخرى ، لا يمكن فصل الأعمال الأدبية كوساطة لمقاطع خيالية عن خلفية تجربة حياة المؤلف.

إن الواقع الموجود في علم الإجتماع ليس حقيقة موضوعية، بل واقع مفسر، واقع كبناء إجتماعي. الأداة الرئيسية في تفسير الواقع هي اللغة لأن اللغة ملكية مشتركة وتحتوي على مخزون من المعرفة الإجتماعية. علاوة على ذلك، في الأدب، والواقع هو تأويل شخصي، كواقع مخلوق. في المقابل، يصبح الواقع الذي تم إنشاؤه في العمل نموذجًا يمكن للقراء من خلاله تخيل أنفسهم. إن توصيف الشخصيات في الرواية، المثال، لا يقاس على أساس تشابها مع شخصيات المجتمع التي يتم تصويرها. من ناحية أخرى، فإن صورة الشخصيات العامة هي التي يجب أن تقلد الشخصيات الجديدة ، والأعمال الفنية كنماذج يجب اتباعها. تتم عملية التفسير ذهائًا وإيابًا، ثنائية الاتجاه، أي بين الواقع والخيال (تيو، الأدب وعلم الأدب مقدمة في النظرية الأدبية، ١٩٨٤، ص ٢٢٤-٢٢٤).

من الناحية المؤسسية، فإن موضوعات علم الاجتماع والأدب هي العلوم الإنسانية في المجتمع، بينما موضوعات العلوم الطبيعية هي الظواهر الطبيعية. المجتمع هو الناس الذين يعيشون معا وينتجون الثقافة. الفرق هو، إذا وصف علماء الاجتماع الحياة البشرية والمجتمع من خلال التحليل العلمي والموضوعي، فإن الكتاب يعبرون عنها من خلال العواطف ، بشكل شخصي وتقييمي. يستخدم الأدب أيضًا العقل والعقل ، لكنه لا يزال يهيمن عليه الانفعال. لذلك ، وفقًا لدامونو (دامونو، ١٩٧٨، ص ٦-٨).

إن علم اجتماع الأدب هو تخصص علمي يستكشف العلاقة بين الأعمال الأدبية والكتاب والمجتمع. بالإضافة إلى دراسة الأعمال الأدبية، يبحث علم اجتماع الأدب أيضًا في العلاقة بين المجتمع وبيئته التي تشمل الثقافة التي تنتجها. تهدف هذه الدراسة إلى تطوير فهم متعمق للعمل الأدبي، كما تهدف إلى توضيح أن الرواية هي نتيجة لواقع موجود (راتنا د.، ٢٠٠٣).. بعبارة أخرى ، لا يمكن فصل الأعمال الأدبية كوساطة لمقاطع خيالية عن خلفية تجربة حياة المؤلف.

في تصوير الواقع، بصرف النظر عن الانعكاس، كمرآة، وأيضًا من خلال التفكير، كطريقة للقلب. لا يصور الفنانون الوضع الفعلي فقط، بل يتغيرون بهذه الطريقة وفقًا لنوعية إبداعهم. في هذا الصدد ، وفقًا لـ تيو (تيو، ١٩٨٢، ص. ١٨-٢٦) ، هناك أربع طرق ممكنة للقيام بذلك ، وهي:

أ. التأكيد (بطريقة وضع المعايير الحالية)،

ب. الإستعادة (كتعبير عن الشوق لقاعدة عفا عليها الزمن) ،

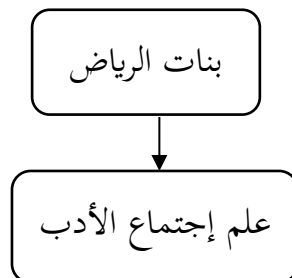
ج. النفي (من خلال تمرد الأعراف السائدة) ،

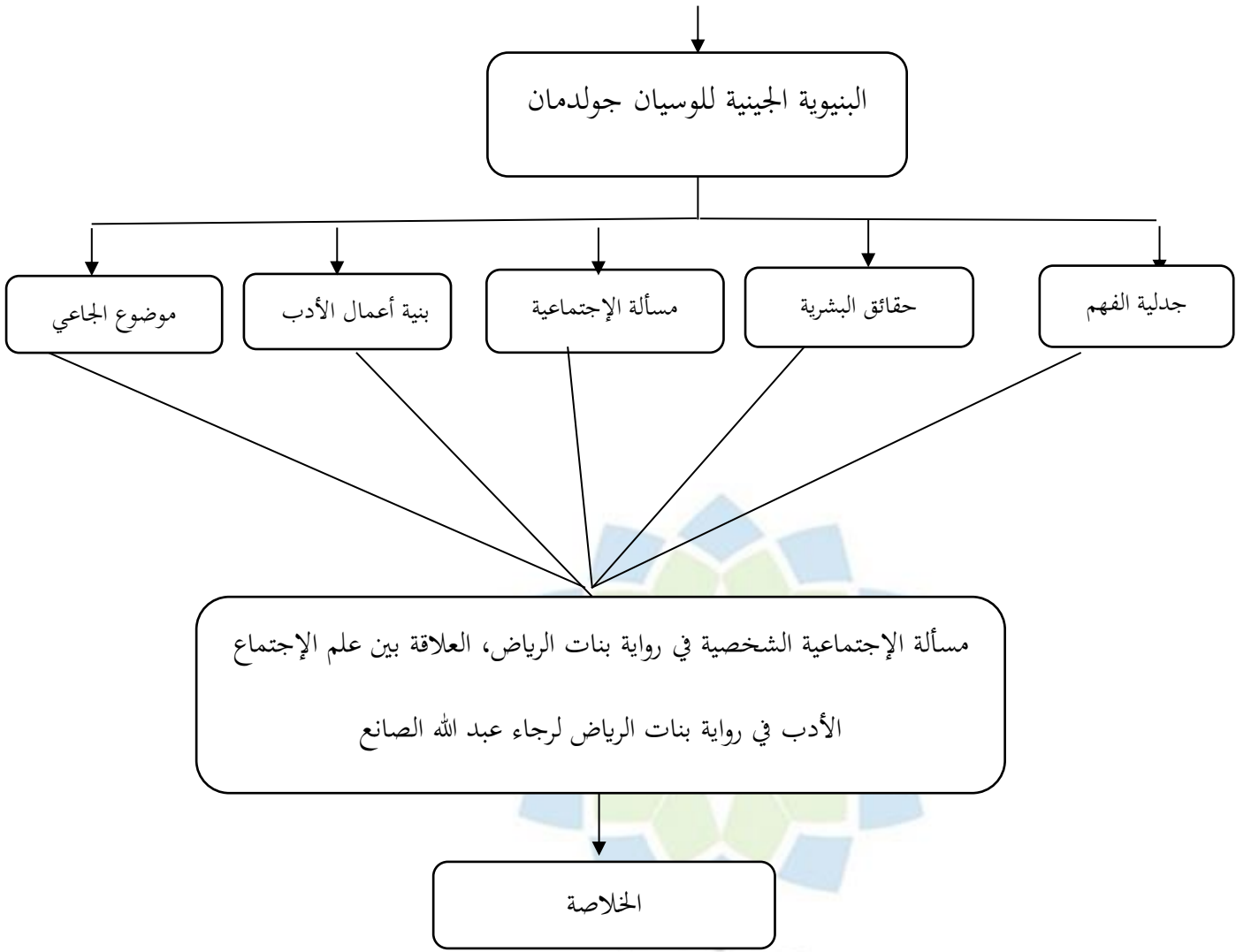
د. الابتكار (بطريق إجراء تغييرات على المعايير الحالية).

في القاموس الإندونيسي الكبير، الجوانب هي (١) العلامة، (٢) الظهور أو تفسير الأفكار والمشاكل والمواقف وما إلى ذلك من الاعتبارات التي يُنظر إليها من وجهة نظر معينة (مولينو ، ١٩٩٩). يرتبط المجتمع الاجتماعي بالمجتمع (مولينو، ١٩٩٩). لذلك يمكن تفسير الجانب الاجتماعي على أنه تفسير للموقف أو الاعتبار بناءً على وجهة نظر المجتمع. الجانب الاجتماعي هو الشيء الذي يأخذ في الاعتبار القيم المهمة بين الأدب والمجتمع، لذلك لفهم المشاكل في العمل الأدبي، سيكون مرتبطاً بالحقائق الاجتماعية الموجودة في المجتمع.

من ناحية أخرى، يحاول فهم الجوانب الاجتماعية في علم إجتماع الأدب أن يشرح أن الخيال لا يتعارض مع الواقع. من الواضح أن الأعمال الأدبية مبنية بشكل خيالي، لكن إطار الخيال لا يمكن فهمه خارج إطاره التجريبي. من ناحية أخرى، يحاول علم إجتماع الأدب أيضاً أن يشرح أن وجود الأعمال الأدبية ليس مجرد ظاهرة فردية ، بل هو أيضاً ظاهرة اجتماعية. علاوة على ذلك، إذا كان علم الإجتماع مرتبطاً بالتطورات المعاصرة ، فإنه يعطي مزيداً من التركيز على الافتراضات المتعلقة بالمجتمع، أي التفاعل بين الأفراد وليس الأفراد. وهكذا فإن فهم الجوانب الاجتماعية يحاول تفسير وجود التوترات الفردية في المجتمع، والأفراد مثل الإنسان العاقل وكذلك الإنسان الاجتماعي. (راتنا د.ن، نموذج علم إجتماع الأدب، ٢٠٠٣ ، ص ٢٦-٢٧).

صورة إطار التفكير في رواية بنات الرياض:





ز. تنظيم الكتابة

إن تنظيم كتابة هذا البحث هي كما يلي:

أ. الباب الأول هو مقدمة. يتضمن الباب الأول خلفية البحث، وتحديد البحث، وأغراض البحث، والدراسات السابقة، وفوائد البحث، وإطار الفكر، وتنظيم الكتابة.

ب. أما الباب الثاني فهو النظريات الأساسية التي تناقش المشكلات الإجتماعية للشخصيات في رواية "بنات الرياض" لرجاء عبد الله الصانع.

ج. الباب الثالث منهج البحث المستخدمة لتحليل موضوع البحث في شكل رواية "بنات الرياض" لرجاء

عبد الله الصانع.

د. الباب الرابع هو نتاج البحث حول المشكلات الاجتماعية للشخصيات في رواية "بنات الرياض" لرجاء

عبد الله الصانع.

هـ. الباب الخامس خاتمة المشاكل الاجتماعية للشخصيات في بنات الرياض لرجاء عبد الله الصانع.

