

الباب الأول

مقدمة

أ. خلفية البحث

العواطف هي نتيجة لتصوير العقل الذي يحدث نتيجة التحفيز العاطفي الذي يتم تلقيه من داخل أو خارج الجسم (صشاشتر و سنغر ، ١٩٦٢ ؛ شرلنض ، ١٩٩٥). يجادل وهتينج (٢٠١١) بأن العواطف غالبًا ما ترتبط أيضًا بالمشاعر على أنها متطابقة وترتبط ارتباطًا وثيقًا بالمشاعر. العاطفة هي نزعة لدى شخص ما تؤدي إلى حالة من الإحباط ، ولكن من ناحية أخرى يمكن أن تكون أيضًا دافعًا لشخص ما للبقاء على قيد الحياة. بالإضافة إلى ذلك ، يمكن أيضًا تعريف العاطفة على أنها رد فعل لمنبهه يسبب تغيرات فسيولوجية مصحوبة بظهور مشاعر قوية. تشمل أشكال المشاعر التي يشعر بها كل فرد غالبًا السعادة والحزن والغضب وخيبة الأمل وما إلى ذلك.

يمكن أن تنشأ المشاعر عندما يحدث شيء يمكن أن يثير هذه المشاعر. منشئ المشاعر هذا ليس شيئًا يحدث فقط بسبب الاتصال المباشر ولكن يمكن أن يحدث

أيضًا بسبب الاتصال غير المباشر. العوامل التي تسبب المشاعر هي الكائنات الاجتماعية ، والمواد والطاقة ، والأحداث الطبيعية ، والرموز والرسومات ، والأشكال ، والقوام ، والضوء واللون ، والصوت والاهتزاز ، والمواقف والسلوك ، والمواقف والظروف ، وكذلك الأوهام والأوهام.

هذه المناقشة للعواطف تجذب اهتمام الخبراء لمناقشتها. ديفيد كريك هو أحد علماء النفس الذين يناقشون العواطف. ديفيد كريك وهو عالم نفس تجريبي. يقول في نظريته أن هناك صلة بين النظرية النفسية وعلم النفس ، خاصة فيما يتعلق بالعواطف. يقسم ديفيد كريك نظرية العواطف إلى أربعة أجزاء، وهي المشاعر الأساسية التي تشمل الفرح والحزن والغضب والخوف. المشاعر المرتبطة بالتحفيز الحسي هي الألم والاشمئزاز والسعادة. ثالثًا ، المشاعر المتعلقة بالتقييم الذاتي ، أي مشاعر النجاح والفشل ، والشعور بالذنب والندم ، وكذلك الكبرياء والعار. رابعاً: المشاعر المتعلقة بالآخرين ، وهي مشاعر الحب والكراهية.

من الروايات الشيقة والمحملة بنظرية علم النفس الأدبي رواية الأجنحة المتكسرة . الرواية هي رواية شعبية كتبها خليل غبران وأصبحت أول رواية تُترجم على نطاق

واسع إلى لغات مختلفة في العالم. نُشرت هذه الرواية باللغة العربية لأول مرة عام ١٩٢٢ في نيويورك تحت عنوان " الأجنحة المتكسرة " وهي رواية عن سيرتها الذاتية.

شخصية سلمى كرامه في الرواية هي تصوير لامرأة صديق الدراسة لغبران خليل غبران وكذلك حبه الأول ، هالة ضاهر. خليل غبران فشل في الزواج من حبه الأول بسبب هيمنة المجموعة التي كانت تتولى السلطة في ذلك الوقت. يجب أن يتلاشى حبه لأن كاهن مدينة يخطف باسم السلطة الدينية حلم فتاة وأبيها. أجبر الفتاة على الزواج من ابن أخيه. رجل يحب الطرف غير مسؤول. وأكثر من ذلك ، كان الدافع وراء الزواج القسري هو السيطرة على الممتلكات المملوكة لعائلة ضاهر. هذه الحادثة جعلت خليل غبران يضرب بشدة حتى أن تأليف هذه الرواية بعنوان " الأجنحة المتكسرة " من خلال وصف الانفعالات المختلفة في الشخصيات فيها ، وخاصة شخصية غبران خليل غبران. يتم عرض مشاعر الشخصيات في الرواية ، وخاصة شخصية غبران ، باستخدام لغة مثيرة للاهتمام من قبل الباحثة. الأحداث المختلفة التي واجهتها شخصية غبران في الرواية لها مشاعرها الخاصة التي تجعل القارئ مهتمًا ويدخل في القصة. على سبيل المثال ، أدت مشاعر الحب والفرح عندما التقيا لأول مرة بامرأة جميلة تدعى سلمى كرامي ، إلى ظهور بذور الحب في قلوبهم. يمكن ملاحظة ذلك من بيان غبران في الصفحة ٢٣ أدناه:

"...ولكنني اعلم انني شعرت بعاطفة لم اشعر بها قبل تلك
الساعة. عاطفة جديدة تمايلت حول قلبي بهدوء يشابه رفرفة
الروح على وجه الغمر قبل ان تبتدىء الدهور. ومن تلك
العاطفة قد تولدت سعادتِي وتعاستي مثلم ظهرت وتناسخت
الكائنات بارادة ذلك الروح..."

كما يتم تقديم المتعة التي لها صلة بالأعصاب الحسية في هذه الرواية. توجد إحدى

الاقتباسات التي تظهر شعور المتعة في الصفحة ١٢ :

"... أغمضت عيني عن هذا الحيط أل رأيت تلك الأودية
المملوئة سحرًا وهيبة, وتلك الجبال المتعالية بالجد والعظمة نحو
العلاء..."

مشاعر الذنب والندم عندما يدرك غبران ألم الانفصال عن سلمى لكنه لا يستطيع

فعل أي شيء لإنقاذه من برائن الظلم. يمكن رؤية هذه المشاعر في الاقتباس في الصفحة

٩٤ أدناه:

فكرتي وتراخت خيوط قلبي وعلمت لأول مرة ان الانسان وإن
ولد حرًا يظل عبدا لقساوة الشرائع التي سنها آ باؤه وجداده,
وان القضاء الذي نتوهمه سرًا علويًا هو استسلام اليوم الى ما
تي الأمس, وخضوع الغد الى ميول اليوم.

وإشراك هذه المشاعر المختلفة يعتقد الباحث أن هذه الرواية تحتاج إلى دراسة

لتحديد تصنيف العواطف الواردة فيها باستخدام دراسة علم النفس الأدبي. لهذا السبب

، يهتم الباحثون بتحليل انفعالات الشخصية الرئيسية في رواية الأجنحة المتكسرة بناءً على التصنيف العاطفي لديفيد كرش.

ب. تحديد البحث

بناءً على خلفية المشكلة الموصوفة ، يمكن للباحث أن يصوغ المشكلة في

هذه الدراسة على النحو التالي:

١. كيف يتم وصف عواطف الشخصية الرئيسية في رواية الأجنحة المتكسرة جبران

لخليل جبران؟

٢. كيف يتم استعراض علم النفس الأدبي على عواطف الشخصية الرئيسية في رواية

الأجنحة المتكسرة جبران لخليل جبران؟



ج. أغراض البحث

بناءً على الوصف في الخلفية وصياغة المشكلة ، يكون للباحث الأهداف

التالية:

١. وصف عواطف الشخصية الرئيسية في رواية الأجنحة المتكسرة جبران لخليل

جبران.

٢. وصف مراجعة علم النفس الأدبي عن عواطف الشخصية الرئيسية في رواية الأجنحة

المتكسرة جبران لخليل جبران.

د. فوائد البحث

في هذه الدراسة ، بالطبع يأمل البحتة حقًا أن يستفيد القراء من الفوائد.

كلا من الفوائد النظرية والعملية. فيما يلي وصف الفوائد التي يتوقعها البحتون

في إعداد هذا البحث.

١. الفوائد النظرية

من خلال هذا البحث يأمل البحتة في تطوير استخدام الدراسات النفسية

في تحليل العمل الأدبي. خاصة فيما يتعلق بتصنيف العواطف من منظور ديفيد

كريك. بالإضافة إلى ذلك ، من خلال نهج علم النفس الأدبي ، يمكننا أيضًا معرفة

الحالة النفسية أو النفسية للشخصيات التي قدمها البحتة في عمل أدبي.

٢. الفوائد العملية

من خلال هذا البحث نأمل أن يضيف البصيرة ويساهم في المعرفة للقراء

بحيث يمكن استخدام هذا البحث كمرجع للباحثين في مجال الأدب ، وخاصة في

دراسة علم النفس الأدبي (التحليل النفسي الأدبي). بالإضافة إلى ذلك ، يمكن أن

يكون هذا البحث مفيداً أيضاً لتحديد مدى فهم الباحثين لدراسة علم النفس الأدبي في العمل الأدبي.

هـ. الدراسة السابقة

بالنظر إلى العلاقة بين الأدب والنظرية النفسية ، خاصة فيما يتعلق بتصنيف مشاعر ديفيد كريك ، يهتم العديد من الباحثين بتحليل النظرية في الأعمال الأدبية. ومع ذلك ، بناءً على عمليات البحث والدراسات التي أجراها الباحثون ، لم يعثر الباحثون حتى الآن على أي كتابات كما فعل الباحثون. يركز البحث الذي أجرته الباحثة الانتباه على رواية الأجنحة المتكسرة جبران لخليل جبران في جانب التصنيف العاطفي للشخصية الرئيسية. على الرغم من وجود العديد من الدراسات التي تناولت عواطف الشخصيات في الأعمال الأدبية وكذلك العديد من الدراسات حول رواية الأجنحة المتكسرة ، ومع ذلك ، بالنسبة للبحث عن العواطف في الشخصية الرئيسية باستخدام نظرية ديفيد كرش تحديداً في رواية الأجنحة المتكسرة جبران لخليل جبران ، لم يتم العثور على بحث مماثل.

ومع ذلك ، يشير الباحث في هذه الدراسة أيضًا إلى المصادر ذات الصلة
ويدعم مناقشة المشكلة في هذه الدراسة ، ويحصل الباحث على عدة مقالات
تتعلق بجوانب المشكلة كما ذكرها الباحث. الكتابات هي كالتالي:

١. أطروحة بعنوان تحليل الشخصيات في الرواية الإجنحة المتكسرة /أجنبيها المتكسرة/

خليل غبران (مقاربة في علم النفس الأدبي)، أنجي سيهوتري براتاما ، جامعة شمال
سومطرة.

توجد أوجه تشابه بين البحث السابق والبحث الحالي في موضوع البحث
، أي أن كلاهما يحلل رواية الأجنحة المتكسرة جبران لخليل جبران. في دراسات
سابقة تم تحليل الشخصيات في الرواية باستخدام نظرية التحليل النفسي لكارل
غوستاف يونج مع نتائج البحث في شكل تصنيف سمات الشخصية في رواية
الأجنحة المتكسرة. وفي الوقت نفسه ، في الدراسة الحالية ، استخدم الباحث
التصنيف العاطفي لديفيد كريك بحيث تكون البيانات الناتجة في شكل مشاعر
الشخصية الرئيسية.

٢. مجلة بحثية بعنوان مجاز في رواية الأجنحة المتكسرة جبران لخليل جبران (الدراسات

الأسلوبية والسيمائية) ، تأليف: (إيدا نورسيدي ، ٢٠١٨) ، جامعة السلطان

مولانا حسن الدين الإسلامية بانتن.

أوجه الشبه بين البحث السابق والبحوث الحالية في موضوع المادة البحثية وهي رواية الأجنحة المتكسرة جبران لتحليل جبران. ومع ذلك ، في الدراسات السابقة ، ركز البحث على الدراسات اللغوية ، بينما ركز الباحثون في هذه الدراسة على الجانب الأدبي أكثر من الجانب اللغوي. ميزة هذا البحث هي إضافة مراجع للباحثين عن اللغة وخاصة المجاز التي يصعب فهمها في رواية الأجنحة المتكسرة ، لكن العيب في هذه الدراسة أن نتائج الدراسة البحثية ليست مبوبة بشكل واضح.

٣. أطروحة بعنوان تصنيف المشاعر الشخصية في الدراما التي لا تقدر بثمن لسوزوكي ماسايوكي ، بقلم: (ديا أوجستينا ، ٢٠١٧) جامعة دييونيجورو سيمارانج.

يستخدم هذا البحث منهج الأدب ويتم تضمينه في البحث النوعي باستخدام منهج علم النفس الأدبي.

يكنم الفرق بين البحث السابق والبحث الحالي في الكائن المادي المستخدم. كان الغرض المستخدم في الدراسة السابقة دراما تلفزيونية يابانية بعنوان لا تقدر بثمن ، بينما كان موضوع الدراسة الحالية رواية عربية. البحث السابق له مزايا في تصنيف مشاعر جميع الشخصيات في الدراما وعلاقتها بالصراع الداخلي ، لكن تصنيف العواطف المدروسة هو فقط من حيث مشاعر الذنب والحب /

مثل العواطف. بينما في الدراسة الحالية ، يقوم الباحثون بمراجعة جميع جوانب المشاعر الموجودة في الشخصية الرئيسية بحيث يكون البحث أكثر تركيزًا.

و. الإطار النظري

النظرية المتعلقة بالمناقشة في هذا البحث هي نظرية تصنيف العواطف في منظور ديفيد كريك مع نهج علم النفس الأدبي. فيما يلي شرح النظريات المستخدمة في هذا البحث.

١. النهج النفسي للأدب

علم النفس هو تخصص علمي يتعامل مع السلوك والعمليات العقلية. من خلال علم النفس ، يمكن للفرد أن يفهم نفسه ويفهم حتى توصيف الآخرين من خلال الاختبارات النفسية. ومع ذلك ، فإن فهم الشخصية النفسية للشخص يعتمد على قدرة الشخص الذي يستكشف وقيس الطابع النفسي للشخص.

أنس أحمد في كتابه "سيكولوجية الأدب" يؤكد أن علم النفس علم مستقل لا يقتزن بعلوم أخرى. ومع ذلك ، لا ينبغي النظر إلى علم النفس على أنه علم مستقل تمامًا عن العلوم الأخرى. يمكن إدخال علم النفس كأدوات مساعدة أخرى للدراسة ، على سبيل المثال في الأدب. لا يمكن فصل علم النفس

عن الأدب والعكس صحيح ، الأدب أيضًا لا ينفصل عن علم النفس. لأنه حتى الآن ، من وجهة نظر المجتمع ، يبدو أن الأدب يستخدم مقارنة نفسية.

ساهم الأدب في تسمية النظريات في علم النفس. على سبيل المثال ، نظرية عقدة أوديب ، مجمع إكترا ، إيروس ، ثانوس. تم تكييف المصطلح في علم النفس من الأدب الكلاسيكي أو المعروف باسم الأساطير. هذا يدل على أن الأدب التجريبي وعلم النفس مجالان علميان يساهم كل منهما في الآخر من حيث التعزيز العلمي (احمدي ، ٢٠١٥)

علم النفس الأدبي هو مجال متعدد التخصصات بين علم النفس والأدب (إندرثورة ، ٢٠٠٨ : ١٦). علم النفس الأدبي موجود كنوع من الدراسة الأدبية التي تستخدم لقراءة وتفسير الأعمال الأدبية والباحثين والقراء باستخدام مختلف المفاهيم والأطر النظرية الواردة في علم النفس. وفقًا ل مندروب (٢٠١٣ : ٥٤) فإن علم النفس الأدبي هو فهم للأعمال الأدبية التي يعتقد أنها تعكس العمليات والأنشطة النفسية.

أنس أحمدي في كتابه "سيكولوجية الأدب" يؤكد أن علم النفس علم قائم بذاته لا يتحد مع العلوم الأخرى. ومع ذلك ، لا ينبغي النظر إلى علم النفس على أنه علم مستقل تمامًا عن العلوم الأخرى. يمكن إدخال علم النفس كأداة مساعدة

للدراية في درايات أأرى ، على سبيل المثال في الأءب. لا يمكن فصل علم النفس عن الأءب والعكس صحيح ، الأءب أيضاً لا ينفصل عن علم النفس. لأنه حتى الآن ، من وءهة نظر المجتمع ، يبدو أن الأءب يستخدم مقاربة نفسية.

٢. نظرية تصنيف العواطف لديفيد كريك

إن العاطفة هي حالة في شخص أو كائن حي في وقت معين تتميز بظهور تءرجات عاطفية تتراوح من المستويات الضعيفة إلى المستويات القوية (العميقة) ، مثل عدم الحزن الشديد والحزن الشديد. يمكن أن تنشأ المشاعر عندما تشعر بالسعادة أو الغضب من شيء ما. وبالتالي ، يمكن القول أنه يمكن الشعور بالعواطف عندما يكون هناك دافع لإطلاقها. ينص يوءريك ءهءى (٢٠١١) على أن العواطف هي ظروف تنجم عن مواقف معينة ، وتميل العواطف إلى الءءوث المرتبطة بالسلوك الءى يؤءى (approach) أو سلوك التخلص منه (avoidance) ضد شيء. يصاحب هذا السلوك عموماً تعبير ءسءى ، حتى يعرف الآءرون أن شخصاً ما يمر بمشاعر.

يقسم ءيفيد كريك نظرية العواطف إلى أربعة أءزاء ، وهي المشاعر الأساسية الءى تشمل الفءح والحزن والغضب والخوف. المشاعر المرتبطة بالءحفيز الءسى هي الألم والاشمئزاز والسعادة. ثالثاً ، المشاعر المتعلقة بالءقييم الءاى ، أى

مشاعر النجاح والفشل ، والشعور بالذنب والندم ، وكذلك الكبرياء والعار . رابعاً:
المشاعر المتعلقة بالآخرين ، وهي مشاعر الحب والكراهية. هذا التصنيف للعواطف
مفيد في تصنيف أنواع العواطف الموجودة في العمل الأدبي. تصنيف العواطف
حسب ديفيد كريك هو كما يلي.

أ. المشاعر الأساسية

هي المشاعر المتشابهة عالمياً أو عالمياً مع بعضها البعض. يجادل كريك (في
مندروب ، ٢٠١١) بأن الأفعال التي تثيرها المشاعر الأساسية مرتبطة ارتباطاً وثيقاً
بالموقف الذي يثير هذه المشاعر بحيث يزيد التوتر. العواطف الأساسية وفقاً لنظرية
ديفيد كريك في التصنيف العاطفي هي كما يلي.

١. السعادة

هي حالة يتم فيها تحقيق الهدف بحيث يكون هناك تحرير للتوتر العاطفي
في النفس. بمعنى آخر ، المتعة هي انفجار عاطفي للفرح عند تحقيق الأهداف
المتوقعة. يجسد كريك هذه النظرية بموقف عندما يفوز شخص ما بدرجة عالية في
اختبار أو لعبة ثم يخلق مشاعر السعادة لأنه نجح في تحقيق هدفه المنشود.

٢. الغضب

الشعور بالغضب هو عكس الشعور بالسعادة. إذا كان الشعور بالمتعة هو إطلاق عاطفة الفرح على تحقيق هدف ما ، فإن الشعور بالغضب هو حالة أو حالة إطلاق مشاعر الغضب بسبب عدم تحقيق الهدف المتوقع. يقول كريك (١٩٦٩) أن الشرط المثير للغضب هو الفشل في تحقيق الهدف. يمكن أن ينشأ الغضب أيضًا لأن الشخص يواجه شيئًا يكرهه ولا يتوقع أن يثير الغضب.

الغضب هو تصنيف للمشاعر السلبية الأساسية. (ماتسوموتو ، ٢٠٠٩ : ٣٨) ينص على أن الغضب سيكون له تأثير سلبي إذا تم الإفراج عن هذه المشاعر بشكل مفرط. يصاحب الغضب أيضًا تغيرات جسدية مثل شد عضلات الفك ، وشد الشفاه وفتحها قليلاً ، والتحديق الحاد في العينين ، والتجاعيد على الجبهة.

٣. الخوف

الخوف هو عاطفة التجنب. تنشأ هذه المشاعر عندما يواجه الشخص تهديدًا حقيقيًا وخياليًا. الشعور بالخوف مصحوب بردود فعل فسيولوجية هي تحفيز الأعصاب السمبثاوية بحيث تنشأ سلوكيات التجنب أو الاختباء أو القتال.

٤. حزين

ديفيد كريك (في مندروب ، ٢٠١١) أن الشعور بالحزن هو موقف عاطفي حيث يعاني الشخص من فقدان شيء يعتبر ذا قيمة أو قيمة. يمكن قياس هذا المستوى من الحزن عادة بالقيمة ، فكلما ضاع شيء أكثر قيمة أو قيمة ، كلما تعمق الشعور بالحزن.

ب. العواطف المرتبطة بالتحفيز الحسي

العواطف المتعلقة بالتحفيز الحسي هي الحالات التي يوجد فيها تحفيز من خارج الجسم. عادة ما يرتبط هذا التحفيز بإحساس اللذة أو عدم الشعور الذي تشعر به الحواس في الجسم لتحفيز كائن خارج الجسم. تنقسم هذه المشاعر إلى ثلاثة تصنيفات هي الاشمزاز والألم والسرور. وتفسير ذلك على النحو التالي.

١. الاشمزاز

بأنه عاطفة تنشأ نتيجة رؤية شيء لا تحبه ، إما في شكل كائن غير مرغوب برؤيته ولمسه أو شيء لا تشم رائحته ، مما يتسبب في رد فعل حسي للجسم ، مثل إغلاق أنفك أو إغلاق عينيك أو الشعور بالغثيان. سبب هذا الاشمزاز في الأساس هو زرع الأفكار السلبية في الدماغ ضد شيء يعتبر مثيراً للاشمزاز.

على سبيل المثال ، عندما يشمها الأشخاص الذين يحبون دوريان ، يمكن اعتبارها متعة أو إرضاء لأنفسهم. لكن بالنسبة لمن لا يحب فاكهة الدوريان ، عندما يشم رائحة الدوريان ، فإنه سيغطي أنفه حتى لا يشم الرائحة لأنه إذا شم رائحة الدوريان ، فسوف يشعر بالغثيان. حدث هذا لأنه زرع أفكارًا سلبية حول فاكهة الدوريان.

٢. الألم

يمكن أن ينشأ الألم بسبب شيء سيء حدث للجسد أو العقل أو الروح. ترتبط هذه التجربة غير السارة بتحفيز الأعصاب الحسية. سيؤدي ذلك إلى زيادة في معدل ضربات القلب ومعدل التنفس ، وتضييق التركيز على شيء ما ، واتساع حدقة العين ، وكثير. تسبب نفس المنبهات أحياناً الألم في أوقات أخرى لأن الألم يتوسطه الدماغ.

٣. التمتع

التمتع هي عاطفة تنشأ نتيجة لقوة تثير مشاعر المتعة من مجموعة واسعة من الأشياء والأحداث. تختلف شدة هذه المتعة باختلاف اللذة الصغيرة والرضا والحب المفرط لشيء ما. من أمثلة أحاسيس اللذة في الجسد الشعور باللذة عند لمسها أو لمسها ومداعبتها أو مداعبتها. تنشأ بعض الملذات من حركات الجسم

وظائفه مثل المتعة في نشاط العضلات ، أي التمرين أو الغناء أو الرقص. والمتعة التي تنشأ من المشاعر المتعلقة باحتياجات الجسم مثل الرضا عند التعب بعد القيام بشيء يشعر بأنه ممتع (كريك ، ١٩٦٩ : ٥٢٧).

ج. العواطف المرتبطة بالتقييم الذاتي

يجادل ديفيد كريش بأن المشاعر المرتبطة بالتقييم الذاتي هي مشاعر يمكن استنباطها باستخدام تصور الفرد لسلوكه فيما يتعلق بمعايير السلوك. يأتي التقييم من الملاحظات التي أدلى بها الآخرون على الشخص المقصود. تصنيف العواطف المتعلقة بالتقييم الذاتي هو عاطفة النجاح والفشل والعار والفخر والشعور بالذنب والندم.

١. النجاح والفشل

النجاح والفشل شيئان لهما علاقة ارتباط. يمكن الحكم على هذه المشاعر من تصورات الناس ، وتنشأ عاطفة النجاح عندما يحكم الآخرون على النجاح. في نظرية كريك لتصنيف العاطفة ، فإن مشاعر النجاح والفشل هي مشاعر مرتبطة عادةً بالإنجاز. عندما ينجح في تحقيق إنجاز يسمى نجاح ، بينما عندما لا ينجح في تحقيق إنجاز يسمى فشل.

٢. الكبرياء والعار

مثل مشاعر النجاح والفشل ، يرتبط الفخر والعار. الكبرياء هي حالة من الرضا الذاتي عندما يقيم الشخص الإيجابي نفسه ويثق في الآخرين الذين يقيّمونه على قدم المساواة. عادة ما يرتبط الكبرياء والعار بتحقيق الهدف.

٣. الشعور بالذنب والندم

الشعور بالذنب هو موقف عاطفي يحدث بعد فعل شيء يعتبر غير متوافق مع الحقيقة ، أو ينتهك قاعدة أو ينتهك قاعدة. يمكن أن يحدث الشعور بالذنب أيضًا بسبب السلوك العصبي ، أي السلوك عندما يكون الأفراد غير قادرين على التعامل مع مشاكل الحياة المصحوبة بتجنب من خلال مناورات دفاعية ، مما يتسبب في الشعور بالذنب والسعادة. بعد الشعور بالذنب عادة ما تولد مشاعر الندم. الندم هو موقف عاطفي ناتج عن الشعور بالذنب. عادة ما تصف مشاعر الندم مشاعر الفرد تجاه أفعال في الماضي كانت لها نتائج غير متوقعة.

د. المشاعر المتعلقة بالآخرين

العواطف المتعلقة بالآخرين هي المشاعر التي تنشأ نتيجة علاقاتنا مع الآخرين. تصنيف هذه المشاعر هي مشاعر الكراهية والحب.

١. الكراهية

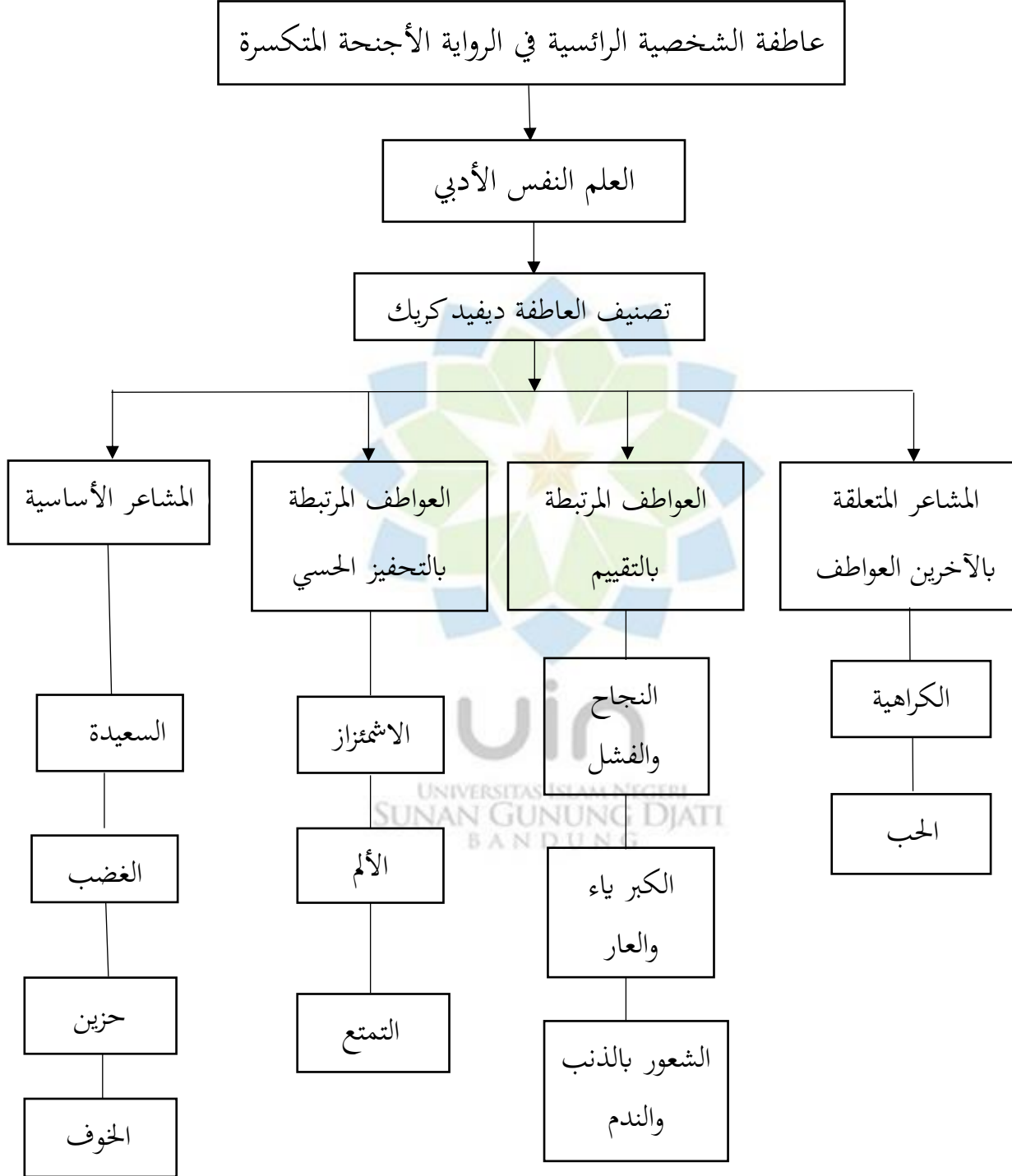
لهاعلاقة وثيقة بمشاعر الغضب والغيرة والحسد. لمشاعر الكراهية خاصية وجود الرغبة أو الرغبة في تدمير الشيء الذي هو هدف أو سبب الكراهية. لا يقتصر الشعور بالكراهية على الشعور بالكره أو الإحجام عن شيء مكروه مع تأثير الرغبة في تجنبه وعدم نية تدميره. أكثر من تلك المشاعر الكراهية ستظل مرتبطة دائماً بالفرد ولن يشعر بالرضا قبل تدميره. بمعنى آخر ، إذا تم تدمير الشيء الذي يكرهه ، فسيشعر بالرضا.

٢. الحب

الحب هو عاطفة إيجابية تُعطى لمخلوق أو كائن. الحب هو عاطفة قوية من العاطفة. إن عاطفة الحب ليست موجهة فقط للعشاق ولكن أيضاً للوالدين والأصدقاء والحيوانات الأليفة والأشياء القيمة الأخرى. يمكن أن تختلف عاطفة الحب ويمكن أن تتراوح شدة التجربة من معتدلة إلى شديدة للغاية (كريك ،

١٩٦٩ : ٥٣٢).

فيما يلي رسم بياني يتعلق بالإطار النظري



ح. لعلم اللاهوت النظامي

وترتيب الكتابة في هذه الأطروحة هو وصف عام سيكون بمثابة مرجع للفصول العديدة التالية. تشتمل هذه الرسالة على خمسة فصول وفقاً للوائح المعمول بها ، بما في ذلك:

يحتوي الفصل الأول على مقدمة تتضمن الخلفية ، وصياغة المشكلة ، وأهداف البحث ، وفوائد البحث ، ومراجعة الأدبيات ، والإطار النظري ، وطرق البحث وخطواته ، والكتابة المنهجية.

يحتوي الفصل الثاني على الأسس النظرية المتعلقة بعنوان العينة في هذه الدراسة. النظرية التي تشكل أساس هذا البحث هي علم النفس الأدبي مع التركيز على دراسة التصنيف العاطفي لديفيد كريك.

الفصل الثالث منهج بحث يتضمن مناهج البحث وطرقه ، وأنواع ومصادر البيانات ، وتقنيات جمع البيانات ، وتقنيات تحليل البيانات.

يحتوي الفصل الرابع على تحليل لمشاعر الشخصية الرئيسية في رواية الأجنحة المتكسرة جبران لخليل جبران باستخدام دراسة علم النفس الأدبي من خلال تصنيف أنواع العواطف في نظرية التصنيف العاطفي حسب ديفيد كرش ووصف معاني الانفعالات الواردة في الرواية.

يحتوي الفصل الخامس على خاتمة تتضمن الاستنتاجات والاقتراحات جنبًا إلى جنب مع

الأمور المتعلقة بسلسلة الإغلاق في هذه الأطروحة.

