

BAB IV

HASIL PENELITIAN DAN PEMBAHASAN

4.1 Gambaran Umum Perusahaan

PT Selamat Sempurna Tbk. (“Perusahaan”) didirikan di Indonesia pada tanggal 19 Januari 1976 berdasarkan akta notaris Ridwan Suselo, S.H., No. 207. Akta pendirian tersebut telah disahkan oleh Menteri Kehakiman dalam Surat Keputusan No. Y.A.5/96/5 tanggal 22 Maret 1976. Anggaran Dasar Perusahaan telah mengalami beberapa kali perubahan, terakhir dengan akta Notaris Frans Elsius Muliawan, S.H., No. 6 tanggal 6 Juli 2001 sehubungan dengan pemecahan nominal saham Perusahaan (*Stock Split*). Perubahan ini telah diterima dan dicatatkan di Departemen Kehakiman dan Hak Asasi Manusia dengan registrasi No C-10082 HT.01.04.TH.2001 tanggal 5 Oktober 2001 dan telah diumumkan dalam Tambahan Berita Negara Republik Indonesia No.12 tanggal 8 Februari 2002.

Selanjutnya, sehubungan dengan transaksi penggabungan usaha perusahaan atau disebut juga dengan Merger dengan PT Andhi Chandra Automotive Products Tbk. Anak Perusahaan (catatan 3), berdasarkan Akta Notaris Frans Elsius Muliawan, S.H., No. 33 tanggal 28 November 2006, Perusahaan, antara lain melakukan peningkatan modal ditempatkan dan disetor sebesar 141.000.060 saham dengan nilai nominal Rp. 100 per saham. Perubahan ini telah diterima dan dicatatkan di Departemen Hukum dan Hak Asasi Manusia Republik

Indonesia dalam Surat No. W7.HT.01.04-5048 tanggal 15 Desember 2006 dan telah didaftarkan dalam Daftar Perusahaan pada tanggal 28 Desember 2006 (tanggal efektif) (catatan 3 dan 16).

Sejarah Pencatatan Saham

Tabel 4.1
Sejarah Pencatatan Saham

| No | Jenis Pencatatan | Saham | Tanggal Pencatatan |
|----|-----------------------------------|---------------|--------------------|
| 1 | Saham Perdana @ Rp 1.700,- | 34.400.000 | 09 September 1996 |
| 2 | Pencatatan Saham Pendiri | 80.000.000 | 09 September 1996 |
| 3 | Saham Bonus (Bonus Shares) 25:18 | 82.368.000 | 06 Januari 1998 |
| 4 | Saham Bonus (Bonus Shares) 25:8 | 62.965.760 | 12 Oktober 1999 |
| 5 | Pemecahan Saham (Stock Split) 1:5 | 1.038.935.040 | 08 Juli 2003 |
| 6 | Penambahan Saham (Merger) | 141.000.060 | 02 Januari 2007 |

Sesuai anggaran dasar Perusahaan, ruang lingkup kegiatan Perusahaan terutama adalah bergerak dalam bidang industri alat-alat perlengkapan (suku cadang) dari berbagai macam alat-alat mesin pabrik dan kendaraan, dan yang sejenisnya. Perusahaan berkedudukan di Jakarta, dengan kantor pusat di Wisma ADR, Jalan Pluit Raya 1, No 1, Jakarta Utara, sedangkan pabriknya berlokasi di Jakarta dan Tangerang. Perusahaan memulai kegiatan operasi komersialnya sejak tahun 1980.

4.2 Visi dan Misi Perusahaan

VISI :

Menjadi perusahaan kelas dunia dalam industry komponen otomotif.

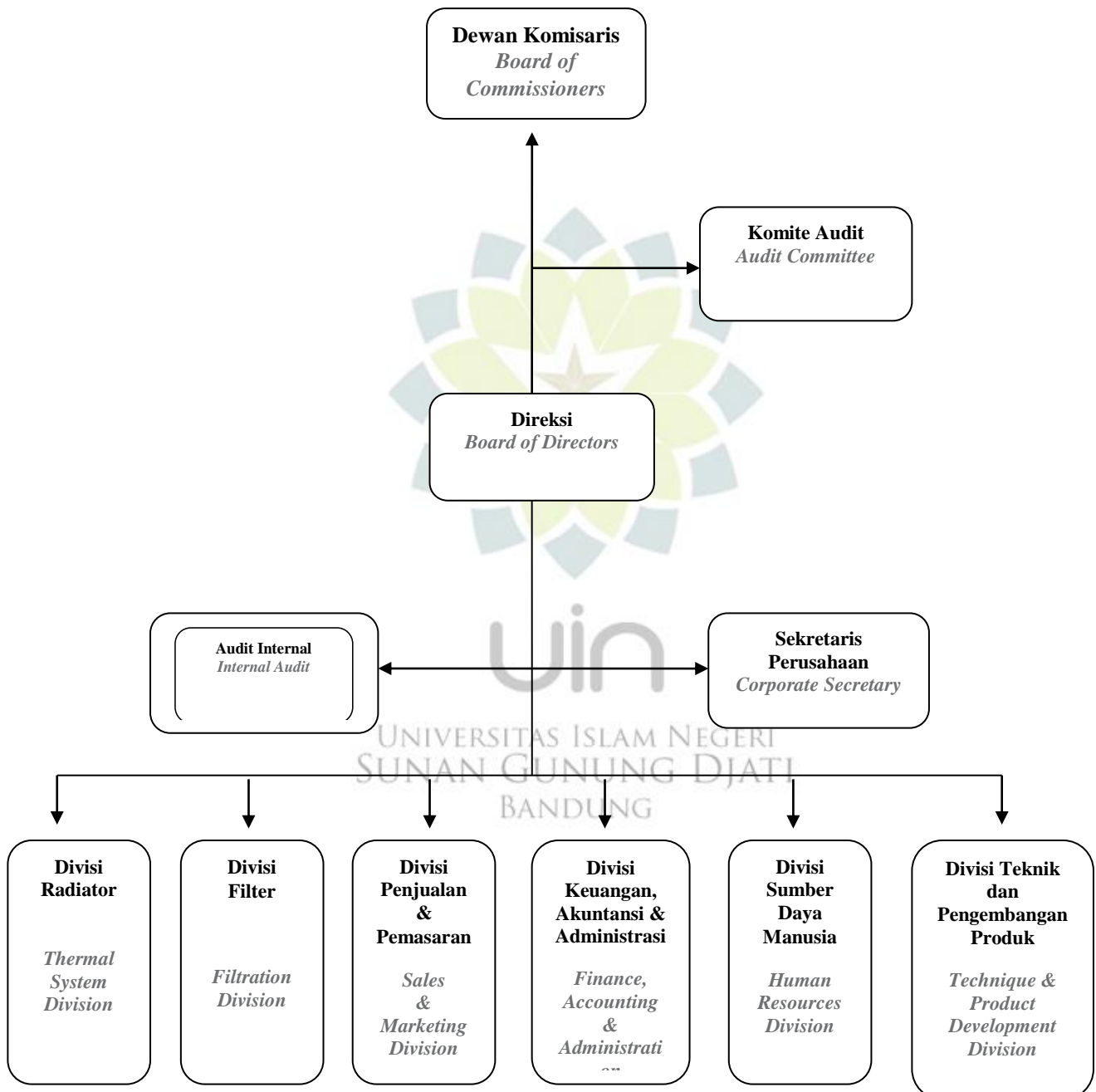
MISI:

Peningkatan berkesinambungan dalam memenuhi semua persyaratan melalui kecemerlangan proses transformasi terbaik.



4.3 Struktur Organisasi

Gambar 4.1
Struktur Organisasi PT Selamat Sempurna Tbk.



4.4 Jumlah Penelitian Berdasarkan Tahun Merger

Sampel penelitian yang digunakan berasal dari laporan keuangan perusahaan PT Selamat Sempurna Tbk. serta dari *Indonesian Capital Market Directory* (ICMD) yang terdiri dari empat tahun periode sebelum merger (2003-2006) dan empat tahun setelah merger (2008-2011).

4.5 Deskriptif Penelitian

Berdasarkan data mentah (*raw data*) yang diperoleh dari *Indonesian Capital Market Directory* (ICMD) tahun 2003-2011, serta pengolahan laporan keuangan perusahaan PT Selamat Sempurna Tbk. periode tahun 2003 sampai dengan 2011 dapat diperoleh data untuk variabel-variabel yang digunakan dalam penelitian ini, yaitu ROA (*Return on Asset*), ROE (*Return on Equity*), DER (*Debt to Equity Ratio*), CR (*Current Ratio*), TATO (*Total Asset Turnover*), EPS (*Earning Per Share*), dan PER (*Price Earning Ratio*). Untuk memberikan gambaran dan informasi tentang data variabel-variabel penelitian, digunakan tabel statistik deskriptif. Data statistik deskriptif berfungsi untuk memenuhi karakteristik sampel yang digunakan. Data deskriptif ini meliputi jumlah sampel, nilai minimum, nilai maksimum, nilai rata-rata dan standar deviasi. Data deskriptif dari yaitu ROA (*Return on Asset*), ROE (*Return on Equity*), DER (*Debt to Equity Ratio*), CR (*Current Ratio*), TATO (*Total Asset Turnover*), EPS (*Earning Per Share*), dan PER (*Price Earning Ratio*).

4.5.1 Perkembangan *Return on asset* PT. Selamat Sempurna Tbk.

Berikut deskriptif variabel *return on asset* yang ditinjau dari nilai minimum, nilai maksimum, nilai rata-rata, dan standar deviasi untuk periode sebelum merger.

Tabel 4.2
Perkembangan Return on assets
PT Selamat Sempurna Tbk. Sebelum merger

| Tahun | Laba bersih | Rata-rata total aktiva | ROA (X) | Rata-rata | Max | Min | Standar deviasi |
|-------|----------------|------------------------|---------|-----------|-------|-------|-----------------|
| 2003 | 47.898.402.338 | 608.118.390.653,5 | 0,079 | 0,089 | 0,096 | 0,079 | 0,007 |
| 2004 | 57.371.201.049 | 641.769.896.673 | 0,089 | | | | |
| 2005 | 60.135.250.713 | 657.034.225.985 | 0,092 | | | | |
| 2006 | 66.174.829.417 | 689.912.124.452 | 0,096 | | | | |

Sumber : Data laporan keuangan PT Selamat Sempurna Tbk 2003-2006 (diolah)

Selanjutnya akan ditampilkan deskriptif variabel *return on asset* untuk periode setelah merger sebagai berikut :

Tabel 4.3
Perkembangan Return on assets
PT Selamat Sempurna Tbk. Sesudah merger

| Tahun | Laba bersih | Rata-rata total aktiva | ROA (X) | Rata-rata | Max | Min | Standar deviasi |
|-------|-----------------|------------------------|---------|-----------|-------|-------|-----------------|
| 2008 | 91.471.918.506 | 879.901.361.332,5 | 0,104 | 0,149 | 0,199 | 0,104 | 0,039 |
| 2009 | 132.850.275.038 | 935.702.229.887,5 | 0,142 | | | | |
| 2010 | 150.420.111.988 | 1.004.377.262.766,5 | 0,150 | | | | |
| 2011 | 219.260.485.960 | 1.101.980.595.956 | 0,199 | | | | |

Sumber : Data laporan keuangan PT Selamat Sempurna Tbk 2008-2011 (diolah)

Hasil deskriptif variabel sebelum merger dan setelah merger seperti yang ditampilkan di tabel 4.1 dan 4.2 Nilai rata-rata *Return on asset* untuk empat tahun sebelum merger sebesar 0,089. Nilai rata-rata ini menunjukkan bahwa rata-rata kemampuan perusahaan dalam menghasilkan keuntungan atas aset yang dimiliki

perusahaan adalah sebesar 8,9%. Setelah melakukan merger terlihat adanya kenaikan nilai rata-rata *Return on asset* sebesar 0,06 (menjadi 0,149) pada periode waktu empat tahun setelah merger. Kenaikan nilai rata-rata *Return on asset* sebesar 6% ini menunjukkan adanya peningkatan rata-rata kemampuan perusahaan dalam menghasilkan keuntungan atas aset yang dimiliki perusahaan setelah perusahaan melakukan merger.

4.5.2 Perkembangan *Return on equity* PT. Selamat Sempurna Tbk.

Berikut deskriptif variabel *return on equity* yang ditinjau dari nilai minimum, nilai maksimum, nilai rata-rata, dan standar deviasi untuk periode sebelum merger.

Tabel 4.4
Perkembangan *Return on equity*
PT Selamat Sempurna Tbk. Sebelum merger

| Tahun | Laba bersih | Rata-rata Stockholders Equity | ROE (X) | Rata-rata | Max | Min | Standar deviasi |
|-------|----------------|-------------------------------|---------|-----------|-------|-------|-----------------|
| 2003 | 47.898.402.338 | 357.327.605.902 | 0,134 | 0,153 | 0,167 | 0,134 | 0,015 |
| 2004 | 57.371.201.049 | 343.158.403.575 | 0,167 | | | | |
| 2005 | 60.135.250.713 | 370.521.785.104 | 0,162 | | | | |
| 2006 | 66.174.829.417 | 451.061.900.565 | 0,147 | | | | |

Sumber : Data laporan keuangan PT Selamat Sempurna Tbk 2003-2006 (diolah)

Selanjutnya akan ditampilkan deskriptif variabel *return on equity* untuk periode setelah merger sebagai berikut :

Tabel 4.5
Perkembangan Return on equity
PT Selamat Sempurna Tbk. Sesudah merger

| Tahun | Laba bersih | Rata-rata Stockholders Equity | ROE (X) | Rata-rata | Max | Min | Standar deviasi |
|-------|-----------------|-------------------------------|---------|-----------|-------|-------|-----------------|
| 2008 | 91.471.918.506 | 546.221.696.384 | 0,167 | 0,263 | 0,327 | 0,167 | 0,068 |
| 2009 | 132.850.275.038 | 497.821.548.960 | 0,267 | | | | |
| 2010 | 150.420.111.988 | 519.374.643.869 | 0,290 | | | | |
| 2011 | 219.260.485.960 | 670.612.341.979 | 0,327 | | | | |

Sumber : Data laporan keuangan PT Selamat Sempurna Tbk 2008-2011 (diolah)

Hasil deskriptif variabel sebelum merger dan setelah merger seperti yang ditampilkan di tabel 4.3 dan 4.4 Nilai rata-rata *Return on equity* untuk empat tahun sebelum merger sebesar 0,153. Nilai rata-rata ini menunjukkan bahwa rata-rata kemampuan perusahaan dalam menghasilkan keuntungan atas modal sendiri yang dimiliki perusahaan adalah sebesar 15,3%. Setelah melakukan merger terlihat adanya kenaikan nilai rata-rata *Return on equity* sebesar 0,110 (menjadi 0,263) pada periode waktu empat tahun setelah merger. Adanya peningkatan Nilai rata-rata *Return on equity* sebesar 11% ini menunjukkan bahwa adanya peningkatan rata-rata kemampuan modal sendiri dalam memperoleh laba perusahaan setelah perusahaan melakukan merger.

4.5.3 Perkembangan *Debt to equity ratio* PT. Selamat Sempurna Tbk.

Berikut deskriptif variabel *debt to equity ratio* yang ditinjau dari nilai minimum, nilai maksimum, nilai rata-rata, dan standar deviasi untuk periode sebelum merger.

Tabel 4.6
Perkembangan Debt to equity ratio
PT Selamat Sempurna Tbk. Sebelum merger

| Tahun | Total Debt | Total Equity | DER (X) | Rata-rata | Max | Min | Standar deviasi |
|-------|-----------------|-----------------|---------|-----------|-------|-------|-----------------|
| 2003 | 942.520.429.510 | 357.327.605.902 | 2,638 | 1,122 | 2,638 | 0,529 | 1,013 |
| 2004 | 243.718.196.909 | 343.158.403.575 | 0,710 | | | | |
| 2005 | 226.164.074.590 | 370.521.785.104 | 0,610 | | | | |
| 2006 | 238.605.678.305 | 451.061.900.565 | 0,529 | | | | |

Sumber : Data laporan keuangan PT Selamat Sempurna Tbk 2003-2006 (diolah)

Selanjutnya akan ditampilkan deskriptif variabel *debt to equity ratio* untuk periode setelah merger sebagai berikut :

Tabel 4.7
Perkembangan Debt to equity ratio
PT Selamat Sempurna Tbk. Sesudah merger

| Tahun | Total Debt | Total Equity | DER (X) | Rata-rata | Max | Min | Standar deviasi |
|-------|-----------------|-----------------|---------|-----------|-------|-------|-----------------|
| 2008 | 341.289.214.734 | 546.221.696.384 | 0,625 | 0,770 | 0,960 | 0,625 | 0,146 |
| 2009 | 397.397.235.616 | 497.821.548.960 | 0,798 | | | | |
| 2010 | 498.627.884.127 | 519.374.643.869 | 0,960 | | | | |
| 2011 | 466.245.600.402 | 670.612.341.979 | 0,695 | | | | |

Sumber : Data laporan keuangan PT Selamat Sempurna Tbk 2008-2011 (diolah)

Hasil deskriptif variabel sebelum merger dan setelah merger seperti yang ditampilkan di tabel 4.5 dan 4.6 Nilai rata-rata *debt to equity ratio* untuk empat tahun sebelum merger sebesar 1,795. Nilai rata-rata rasio hutang perusahaan terhadap modal perusahaan adalah sebesar 179,5%. Setelah melakukan merger terlihat adanya penurunan nilai rata-rata *debt to equity ratio* sebesar 1,025 (menjadi 0,770) pada periode waktu empat tahun setelah merger. Adanya penurunan Nilai rata-rata *debt to equity ratio* sebesar 102,5% disebabkan

perkembangan peningkatan modal perusahaan yang lebih besar dari pada perkembangan peningkatan hutang perusahaan.

4.5.4 Perkembangan *current ratio* PT. Selamat Sempurna Tbk.

Berikut deskriptif variabel *current ratio* untuk periode sebelum merger yang ditinjau dari nilai minimum, nilai maksimum, nilai rata-rata, dan standar deviasi untuk periode sebelum merger.

Tabel 4.8
Perkembangan *current ratio*
PT Selamat Sempurna Tbk. Sebelum merger

| Tahun | Current assets | Current liabilities | CR (X) | Rata-rata | Max | Min | Standar deviasi |
|-------|-----------------|---------------------|--------|-----------|-------|-------|-----------------|
| 2003 | 365.381.499.222 | 89.029.177.841 | 4,104 | 2,472 | 4,104 | 1,832 | 1,090 |
| 2004 | 396.039.694.538 | 216.136.936.324 | 1,832 | | | | |
| 2005 | 386.289.449.732 | 196.960.168.131 | 1,961 | | | | |
| 2006 | 412.788.998.783 | 207.570.559.713 | 1,989 | | | | |

Sumber : Data laporan keuangan PT Selamat Sempurna Tbk 2003-2006 (diolah)

Selanjutnya akan ditampilkan deskriptif variabel *current ratio* untuk periode setelah merger sebagai berikut :

Tabel 4.9
Perkembangan *Current Ratio*
PT Selamat Sempurna Tbk. Sesudah merger

| Tahun | Current assets | Current liabilities | CR (X) | Rata-rata | Max | Min | Standar deviasi |
|-------|-----------------|---------------------|--------|-----------|-------|-------|-----------------|
| 2008 | 555.214.717.486 | 305.410.849.490 | 1,818 | 2,074 | 2,716 | 1,587 | 0,491 |
| 2009 | 574.889.835.576 | 362.255.240.112 | 1,587 | | | | |
| 2010 | 661.698.307.933 | 304.354.095.506 | 2,174 | | | | |
| 2011 | 718.940.778.710 | 264.727.968.142 | 2,716 | | | | |

Sumber : Data laporan keuangan PT Selamat Sempurna Tbk 2008-2011 (diolah)

Hasil deskriptif variabel sebelum merger dan setelah merger seperti yang ditampilkan di tabel 4.7 dan 4.8 Nilai rata-rata *current ratio* untuk empat tahun

sebelum merger sebesar 2,472. Tingkat likuiditas perusahaan berdasarkan rasio lancar sebesar 247,2%. Setelah melakukan merger terlihat adanya penurunan likuiditas, nilai rata-rata *current ratio* menurun sebesar 0,398 (menjadi 2,074) pada periode waktu empat tahun setelah merger. Adanya penurunan Nilai rata-rata *current ratio* sebesar 39,8% ini menunjukkan bahwa kemampuan asset lancar dalam memenuhi kewajiban jangka pendek perusahaan menurun setelah perusahaan melakukan merger hal ini diakibatkan penambahan hutang jangka pendek perusahaan sepanjang tahun 2008-2011.

4.5.5 Perkembangan *total asset turnover* PT. Selamat Sempurna Tbk.

Berikut deskriptif variabel *total asset turnover* yang ditinjau dari nilai minimum, nilai maksimum, nilai rata-rata, dan standar deviasi untuk periode sebelum merger.

Tabel 4.10
Perkembangan *total asset turnover*
PT Selamat Sempurna Tbk. Sebelum merger

| Tahun | Penjualan | Rata-rata total asset | TATO (X) | Rata-rata | Max | Min | Standar deviasi |
|-------|-----------------|-----------------------|----------|-----------|------|------|-----------------|
| 2003 | 637.589.163.712 | 608.118.390.653,5 | 1,05 | 1,19 | 1,31 | 1,05 | 0,12 |
| 2004 | 730.962.293.866 | 641.769.896.673 | 1,14 | | | | |
| 2005 | 861.531.261.202 | 657.034.225.985 | 1,31 | | | | |
| 2006 | 881.116.458.927 | 689.912.124.452 | 1,28 | | | | |

Sumber : Data laporan keuangan PT Selamat Sempurna Tbk 2003-2006 (diolah)

Selanjutnya akan ditampilkan deskriptif variabel *total asset turnover* untuk periode setelah merger sebagai berikut :

Tabel 4.11
Perkembangan total asset turnover
PT Selamat Sempurna Tbk. Sesudah merger

| Tahun | Penjualan | Rata-rata total asset | TATO (X) | Rata-rata | Max | Min | Standar deviasi |
|-------|-------------------|-----------------------|----------|-----------|------|------|-----------------|
| 2008 | 1.353.586.085.743 | 879.901.361.332,5 | 1,54 | 1,55 | 1,64 | 1,47 | 0,07 |
| 2009 | 1.374.651.605.661 | 935.702.229.887,5 | 1,47 | | | | |
| 2010 | 1.561.786.956.669 | 1.004.377.262.766,5 | 1,55 | | | | |
| 2011 | 1.807.890.780.238 | 1.101.980.595.956 | 1,64 | | | | |

Sumber : Data laporan keuangan PT Selamat Sempurna Tbk 2008-2011 (diolah)

Hasil deskriptif variabel sebelum merger dan setelah merger seperti yang ditampilkan di tabel 4.9 dan 4.10 Nilai rata-rata *total asset turnover* untuk empat tahun sebelum merger sebesar 1,19 kali. Setelah melakukan merger terlihat adanya peningkatan nilai rata-rata *total asset turnover* sebesar 0,36 (menjadi 1,55 kali) pada periode waktu empat tahun setelah merger. Adanya peningkatan nilai rata-rata *total asset turnover* sebesar 0,36 kali ini menunjukkan bahwa adanya peningkatan efisiensi pengelolaan aktiva perusahaan dalam setiap periode penjualan yang dilakukan perusahaan.

4.5.6 Perkembangan *Earning per share* PT. Selamat Sempurna Tbk.

Berikut deskriptif variabel *earning per share* yang ditinjau dari nilai minimum, nilai maksimum, nilai rata-rata, dan standar deviasi untuk periode sebelum merger.

Tabel 4.12
Perkembangan earning per share
PT Selamat Sempurna Tbk. Sebelum merger

| Tahun | EPS (Rp) | Rata-rata | Max | Min | Standar deviasi |
|-------|----------|-----------|-----|-----|-----------------|
| 2003 | 37 | 44,5 | 51 | 37 | 5,802 |
| 2004 | 44 | | | | |
| 2005 | 51 | | | | |
| 2006 | 46 | | | | |

Sumber : Data laporan keuangan PT Selamat Sempurna Tbk 2003-2006 (diolah)

Selanjutnya akan ditampilkan deskriptif variabel *earning per share* untuk periode setelah merger sebagai berikut :

Tabel 4.13
Perkembangan earning per share
PT Selamat Sempurna Tbk. Sesudah merger

| Tahun | EPS (Rp) | Rata-rata | Max | Min | Standar deviasi |
|-------|----------|-----------|-----|-----|-----------------|
| 2008 | 64 | 104,5 | 147 | 64 | 35,180 |
| 2009 | 92 | | | | |
| 2010 | 115 | | | | |
| 2011 | 147 | | | | |

Sumber : Data laporan keuangan PT Selamat Sempurna Tbk 2008-2011 (diolah)

Hasil deskriptif variabel sebelum merger dan setelah merger seperti yang ditampilkan di tabel 4.11 dan 4.12 Nilai rata-rata *earning per share* untuk empat tahun sebelum merger sebesar Rp. 44,5,-. Setelah melakukan merger terlihat adanya peningkatan nilai rata-rata *earning per share* sebesar Rp. 60,- (menjadi Rp. 104,5,-) pada periode waktu empat tahun setelah merger. Adanya peningkatan nilai rata-rata *earning per share* sebesar Rp. 60,- ini menunjukkan bahwa adanya peningkatan laba yang diperoleh para pemegang saham atas tiap lembar saham perusahaan.

4.5.7 Perkembangan *Price earning ratio* PT. Selamat Sempurna Tbk.

Berikut deskriptif variabel *price earning ratio* yang ditinjau dari nilai minimum, nilai maksimum, nilai rata-rata, dan standar deviasi untuk periode sebelum merger.

Tabel 4.14
Perkembangan *price earning ratio*
PT Selamat Sempurna Tbk. Sebelum merger

| Tahun | Price per share | EPS (Rp) | PER (X) | Rata-rata | Max | Min | Standar deviasi |
|-------|-----------------|----------|---------|-----------|------|------|-----------------|
| 2003 | 265 | 37 | 7,16 | 6,84 | 7,61 | 5,98 | 0,71 |
| 2004 | 290 | 44 | 6,59 | | | | |
| 2005 | 305 | 51 | 5,98 | | | | |
| 2006 | 350 | 46 | 7,61 | | | | |

Sumber : Data laporan keuangan PT Selamat Sempurna Tbk 2003-2006 (diolah)

Selanjutnya akan ditampilkan deskriptif variabel *price earning ratio* untuk periode setelah merger sebagai berikut :

Tabel 4.15
Perkembangan *price earning ratio*
PT Selamat Sempurna Tbk. Sesudah merger

| Tahun | Price per share | EPS (Rp) | PER (X) | Rata-rata | Max | Min | Standar deviasi |
|-------|-----------------|----------|---------|-----------|-------|------|-----------------|
| 2008 | 650 | 64 | 10,16 | 9,22 | 10,16 | 8,15 | 0,82 |
| 2009 | 750 | 92 | 8,15 | | | | |
| 2010 | 1.070 | 115 | 9,30 | | | | |
| 2011 | 1.360 | 147 | 9,25 | | | | |

Sumber : Data laporan keuangan PT Selamat Sempurna Tbk 2008-2011 (diolah)

Hasil deskriptif variabel sebelum merger dan setelah merger seperti yang ditampilkan di tabel 4.13 dan 4.14 Nilai rata-rata *price earning ratio* untuk empat tahun sebelum merger sebesar 6,84 Setelah melakukan merger terlihat adanya peningkatan nilai rata-rata *price earning ratio* sebesar 2,38 (menjadi 9,22) pada periode waktu empat tahun setelah merger. Adanya peningkatan nilai rata-rata

price earning ratio sebesar 2,38 ini menunjukkan bahwa adanya peningkatan nilai tiap lembar saham perusahaan setelah perusahaan melakukan merger.

4.6 Analisis Data

Analisis data pada penelitian ini adalah analisis perbandingan dengan menggunakan uji *Paired Sampel t-test* atau Uji t sampel berpasangan. Analisis data menyangkut kinerja keuangan yang diprosikan melalui rasio-rasio keuangan.

4.6.1 Uji Hipotesis

Pengujian hipotesis yang ada bertujuan untuk menjawab pertanyaan apakah kinerja perusahaan yang diprosikan ke dalam tujuh rasio keuangan setelah merger terdapat perbedaan dibandingkan kinerja perusahaan sebelum. Analisis ini dilakukan untuk menguji H_1 sampai H_7 yang menyatakan bahwa kinerja keuangan perusahaan (diukur dengan rasio keuangan) secara parsial berbeda secara signifikan antara sebelum dan sesudah merger dengan menggunakan *Paired Sampel t-test*.

4.6.2 Uji Beda (*Paired sample t-test*)

Paired Sampel t-test atau Uji t sampel berpasangan merupakan uji parametrik yang digunakan untuk menguji hipotesis sama atau tidak berbeda (H_0) antara dua variabel. Data berasal dari dua pengukuran atau dua periode pengamatan yang berbeda yang diambil dari subjek yang dipasangkan.

4.7 Pembahasan Hasil Penelitian

4.7.1 Perbandingan Kinerja Keuangan (*Return on Asset*) PT Selamat Sempurna Tbk. Sebelum dan Setelah Merger.

Kinerja keuangan pertama yang dibandingkan dalam penelitian ini adalah (*Return on Asset*) PT Selamat Sempurna Tbk. Berikut peneliti sajikan hasil statistik perbandingan kinerja keuangan (*Return on Asset*) PT Selamat Sempurna Tbk. Empat tahun sebelum dengan empat tahun setelah merger.

Tabel 4.16
Paired Samples Statistics
Return on Asset PT Selamat Sempurna. Tbk
Sebelum dan Setelah Melakukan Merger

| | | Paired Samples Statistics | | | |
|--------|----------------|---------------------------|---|----------------|-----------------|
| | | Mean | N | Std. Deviation | Std. Error Mean |
| Pair 1 | sebelum merger | ,0889 | 4 | ,00728 | ,00364 |
| | setelah merger | ,1487 | 4 | ,03905 | ,01953 |

Pada tabel 4.15 ini menyajikan hasil ringkasan statistik dari kedua variabel *Return on asset* (ROA) sebelum dan setelah merger. Nilai rata-rata (mean) ROA sebelum merger sebesar 0,0889 dan setelah merger sebesar 0,1487.

Tabel 4.17
Paired Samples Correlations
Return on Asset PT Selamat Sempurna. Tbk
Sebelum dan Setelah Melakukan Merger

| | | Paired Samples Correlations | | |
|--------|---------------------------------|-----------------------------|-------------|------|
| | | N | Correlation | Sig. |
| Pair 1 | sebelum merger & setelah merger | 4 | ,944 | ,056 |

Pada Tabel 4.16 ini memperlihatkan hubungan antar kedua variabel *Return on asset* (ROA) sebelum dan setelah merger. Nilai korelasi antara kedua variabel

menghasilkan nilai sig 0,056 (sig > 0,05). Hal ini menunjukkan bahwa antara kedua variabel ROA sebelum dan setelah merger tidak berhubungan secara nyata karena nilai probabilitas lebih dari 0,05.

Tabel 4.18
Paired Samples Test
Return on Asset PT Selamat Sempurna. Tbk
Sebelum dan Setelah Melakukan Merger

| | Paired Differences | | | | | t | Df | Sig. (2-tailed) |
|-------------------------------------------|--------------------|----------------|-----------------|-------------------------------------------|---------|--------|----|-----------------|
| | Mean | Std. Deviation | Std. Error Mean | 95% Confidence Interval of the Difference | | | | |
| | | | | Lower | Upper | | | |
| Pair 1 sebelum merger - setelah merger | -,0598 | ,03226 | ,01613 | -,11111 | -,00843 | -3,705 | 3 | ,034 |

Berdasarkan hasil analisis kedua variabel ROA sebelum dan setelah melakukan merger dengan menggunakan *Paired Sample t-Test* maka akan dilakukan pengujian Hipotesis I sebagai berikut :

H_{01} : Tidak terdapat perbedaan *return on asset* sebelum merger dan sesudah merger pada PT Selamat Sempurna Tbk.

H_{a1} : Terdapat perbedaan *return on asset* sebelum merger dan sesudah merger pada PT Selamat Sempurna Tbk.

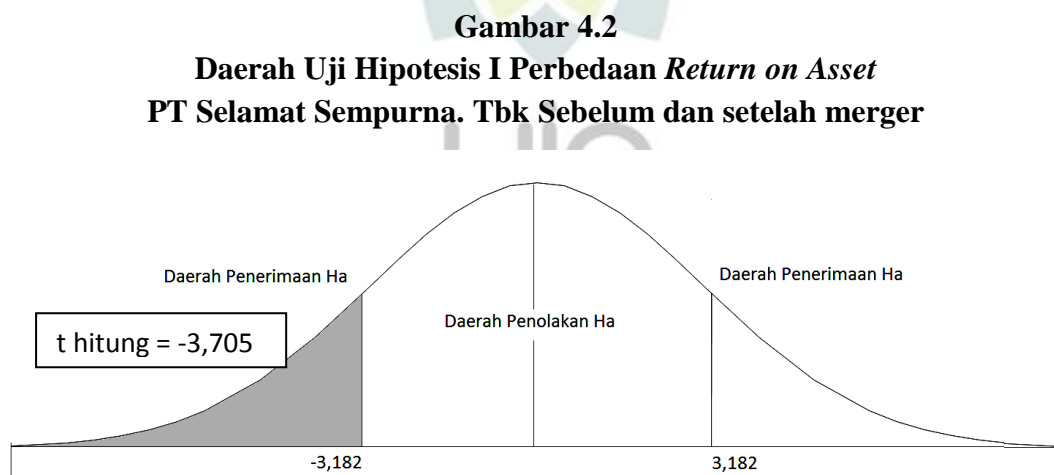
Berdasarkan pada Tabel 4.17 ini terlihat nilai sig adalah sebesar 0,034. Nilai sig < 0,05, maka dari itu terdapat perbedaan yang signifikan antara kedua variabel ROA sebelum dan setelah merger. Maka dari itu H_{01} ditolak dan H_{a1} diterima.

Selanjutnya dari hasil perbandingan antara t_{hitung} dengan t_{tabel} adalah $-t_{hitung}$ lebih kecil dari $-t_{tabel}$ ($-3,705 < -3,182$), sehingga pada tingkat kekeliruan 5% H_{01}

ditolak dan H_{a1} diterima. Artinya dapat disimpulkan bahwa terdapat perbedaan kinerja keuangan *return on asset* sebelum dan setelah merger pada PT Selamat Sempurna Tbk.

Perbedaan rata-rata sebesar -0,0598 (lihat tabel 4.17 pada mean). Angka ini berasal dari (lihat tabel 4.15 pada mean) nilai rata-rata sebelum merger – nilai rata-rata setelah merger = $0,0889 - 0,1487 = -0,0598$. Perbedaan sebesar 0,0598 mempunyai range antara batas bawah sebesar -0,11111 sampai batas atas sebesar -0,00843. Tanda negatif berarti nilai ROA sebelum merger lebih kecil dari nilai ROA setelah merger.

Berikut peneliti gambarkan daerah penerimaan H_{a1} sebagai berikut :



4.7.2 Perbandingan Kinerja Keuangan (*Return on Equity*) PT Selamat Sempurna Tbk. Sebelum dan Setelah Merger.

Kinerja keuangan kedua yang dibandingkan dalam penelitian ini adalah (*Return on Equity*) PT Selamat Sempurna Tbk. Berikut peneliti sajikan hasil

statistik perbandingan kinerja keuangan (*Return on Equity*) PT Selamat Sempurna Tbk. Empat tahun sebelum dengan empat tahun setelah merger.

Tabel 4.19
Paired Samples Statistics
Return on Equity PT Selamat Sempurna. Tbk
Sebelum dan Setelah Melakukan Merger

| Paired Samples Statistics | | | | | |
|---------------------------|----------------|-------|----------------|-----------------|--------|
| | Mean | N | Std. Deviation | Std. Error Mean | |
| Pair 1 | sebelum merger | ,1526 | 4 | ,01512 | ,00756 |
| | setelah merger | ,2627 | 4 | ,06817 | ,03408 |

Pada tabel 4.18 ini menyajikan hasil ringkasan statistik dari kedua variabel *Return on equity* (ROE) sebelum dan setelah merger. Nilai rata-rata (mean) ROE sebelum merger sebesar 0,1526 dan setelah merger sebesar 0,2627.

Tabel 4.20
Paired Samples Statistics
Return on Equity PT Selamat Sempurna. Tbk
Sebelum dan Setelah Melakukan Merger

| Paired Samples Correlations | | | | |
|-----------------------------|---|-------------|------|---------------------------------|
| | N | Correlation | Sig. | |
| Pair 1 | 4 | ,553 | ,447 | sebelum merger & setelah merger |

Pada Tabel 4.19 ini memperlihatkan hubungan antar kedua variabel *Return on equity* (ROE) sebelum dan setelah merger. Nilai korelasi antara kedua variabel menghasilkan nilai sig 0,447 (sig > 0,05). Hal ini menunjukkan bahwa antara kedua variabel ROE sebelum dan setelah merger tidak berhubungan secara nyata karena nilai probabilitas lebih dari 0,05.

Tabel 4.21
Paired Samples Test
Return on Equity PT Selamat Sempurna. Tbk
Sebelum dan Setelah Melakukan Merger

| | Paired Differences | | | | | t | Df | Sig. (2-tailed) |
|----------------------------------------------|--------------------|----------------|-----------------|-------------------------------------------|---------|--------|----|-----------------|
| | Mean | Std. Deviation | Std. Error Mean | 95% Confidence Interval of the Difference | | | | |
| | | | | Lower | Upper | | | |
| Pair 1 sebelum merger - setelah merger | -,11016 | ,06112 | ,03056 | -,20742 | -,01291 | -3,605 | 3 | ,037 |

Berdasarkan hasil analisis kedua variabel ROE sebelum dan setelah melakukan merger dengan menggunakan *Paired Sample t-Test* maka akan dilakukan pengujian Hipotesis II sebagai berikut :

H_{02} : Tidak terdapat perbedaan *return on equity* sebelum merger dan sesudah merger pada PT Selamat Sempurna Tbk.

H_{a2} : Terdapat perbedaan *return on equity* sebelum merger dan sesudah merger pada PT Selamat Sempurna Tbk.

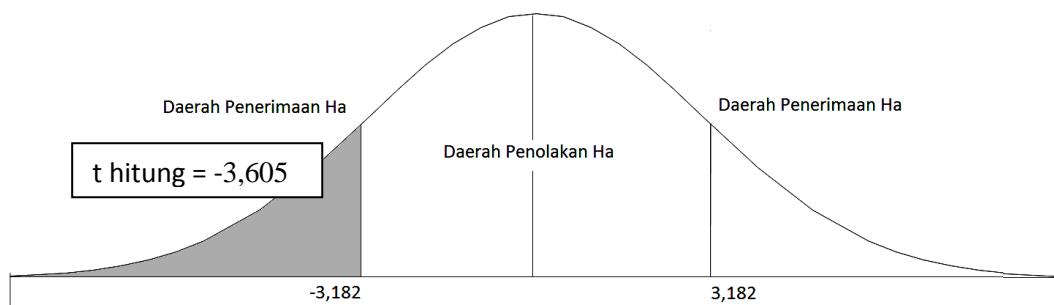
Berdasarkan pada Tabel 4.20 ini terlihat nilai sig adalah sebesar 0,037. Nilai sig < 0,05, maka dari itu terdapat perbedaan yang signifikan antara kedua variabel ROE sebelum dan setelah merger. Maka dari itu H_{02} ditolak dan H_{a2} diterima.

Selanjutnya dari hasil perbandingan antara t_{hitung} dengan t_{tabel} adalah $-t_{hitung}$ lebih kecil dari $-t_{tabel}$ ($-3,605 < -3,182$), sehingga pada tingkat kekeliruan 5% H_{02} ditolak dan H_{a2} diterima. Artinya dapat disimpulkan bahwa terdapat perbedaan

kinerja keuangan *return on equity* sebelum dan setelah merger pada PT Selamat Sempurna Tbk.

Perbedaan rata-rata sebesar -0,11016 (lihat tabel 4.20 pada mean). Angka ini berasal dari (lihat tabel 4.18 pada mean) nilai rata-rata sebelum merger – nilai rata-rata setelah merger = $0,1526 - 0,2627 = -0,1101$. Perbedaan sebesar 0,1101 mempunyai range antara batas bawah sebesar -0,20742 sampai batas atas sebesar -0,01291. Tanda negatif berarti nilai ROE sebelum merger lebih kecil dari nilai ROE setelah merger.

Gambar 4.3
Daerah Uji Hipotesis II Perbedaan *Return on equity*
PT Selamat Sempurna. Tbk Sebelum dan setelah merger



4.7.3 Perbandingan Kinerja Keuangan (*Debt to Equity Ratio*) PT Selamat Sempurna Tbk. Sebelum dan Setelah Merger.

Kinerja keuangan ketiga yang dibandingkan dalam penelitian ini adalah (*Debt to Equity Ratio*) PT Selamat Sempurna Tbk. Berikut peneliti sajikan hasil statistik perbandingan kinerja keuangan (*Debt to Equity Ratio*) PT Selamat Sempurna Tbk. Empat tahun sebelum dengan empat tahun setelah merger.

Tabel 4.22
Paired Samples Statistics
Debt to Equity Ratio PT Selamat Sempurna. Tbk
Sebelum dan Setelah Melakukan Merger

| | | Paired Samples Statistics | | | |
|--------|----------------|---------------------------|---|----------------|-----------------|
| | | Mean | N | Std. Deviation | Std. Error Mean |
| Pair 1 | sebelum merger | 1,1218 | 4 | 1,01329 | ,50665 |
| | setelah merger | ,7696 | 4 | ,14558 | ,07279 |

Pada tabel 4.21 ini menyajikan hasil ringkasan statistik dari kedua variabel *Debt to Equity Ratio* (DER) sebelum dan setelah merger. Nilai rata-rata (*mean*) DER sebelum merger sebesar 1,1218 dan setelah merger sebesar 0,7696.

Tabel 4.23
Paired Samples Statistics
Debt to Equity Ratio PT Selamat Sempurna. Tbk
Sebelum dan Setelah Melakukan Merger

| | | Paired Samples Correlations | | |
|--------|---------------------------------|-----------------------------|-------------|------|
| | | N | Correlation | Sig. |
| Pair 1 | sebelum merger & setelah merger | 4 | -,643 | ,357 |

Pada Tabel 4.19 ini memperlihatkan hubungan antar kedua variabel *Debt to Equity Ratio* (DER) sebelum dan setelah merger. Nilai korelasi antara kedua variabel menghasilkan nilai sig 0,357 (sig > 0,05). Hal ini menunjukkan bahwa antara kedua variabel DER sebelum dan setelah merger tidak berhubungan secara nyata karena nilai probabilitas lebih dari 0,05.

Tabel 4.24
Paired Samples Test
Debt to Equity Ratio PT Selamat Sempurna. Tbk
Sebelum dan Setelah Melakukan Merger

| | Paired Differences | | | | | t | Df | Sig. (2-tailed) |
|----------------------------------------------|--------------------|----------------|-----------------|-------------------------------------------|---------|------|----|-----------------|
| | Mean | Std. Deviation | Std. Error Mean | 95% Confidence Interval of the Difference | | | | |
| | | | | Lower | Upper | | | |
| | | | | | | | | |
| Pair 1 sebelum merger - setelah merger | ,35222 | 1,11252 | ,55626 | -1,41804 | 2,12249 | ,633 | 3 | ,572 |

Berdasarkan hasil analisis kedua variabel ROE sebelum dan setelah melakukan merger dengan menggunakan *Paired Sample t-Test* maka akan dilakukan pengujian Hipotesis III sebagai berikut :

H_0 : Tidak terdapat perbedaan *debt to equity ratio* sebelum merger dan sesudah merger pada PT Selamat Sempurna Tbk.

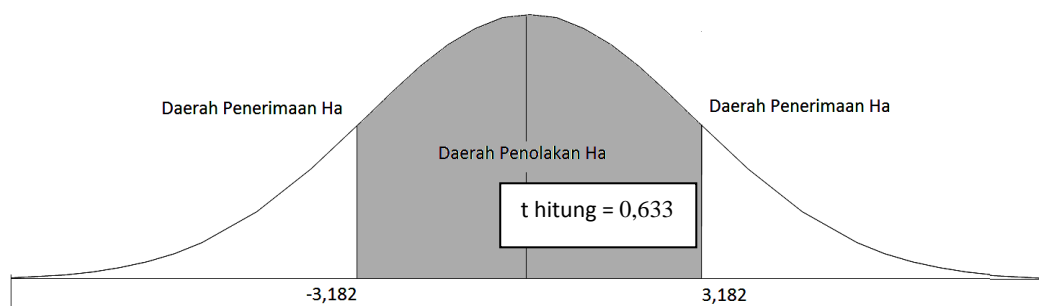
H_a : Terdapat perbedaan *debt to equity ratio* sebelum merger dan sesudah merger pada PT Selamat Sempurna Tbk.

Berdasarkan pada Tabel 4.23 ini terlihat nilai sig adalah sebesar 0,572. Nilai sig > 0,05, maka dari itu dapat dibuktikan tidak terdapat perbedaan yang signifikan antara kedua variabel DER sebelum dan setelah merger. Maka dari itu H_0 diterima dan H_a ditolak.

Selanjutnya dari hasil perbandingan antara t_{hitung} dengan t_{tabel} adalah t_{hitung} lebih kecil dari t_{tabel} ($0,633 < 3,182$), sehingga pada tingkat kekeliruan 5% H_0 diterima dan H_a ditolak. Artinya dapat disimpulkan bahwa tidak terdapat perbedaan kinerja keuangan *debt to equity ratio* sebelum dan setelah merger pada PT Selamat Sempurna Tbk.

Perbedaan rata-rata sebesar 0,35222 (lihat tabel 4.23 pada mean). Angka ini berasal dari (lihat tabel 4.21 pada mean) nilai rata-rata sebelum merger – nilai rata-rata setelah merger = $1,1218 - 0,7696 = 0,3522$. Perbedaan sebesar 0,3522 mempunyai range antara batas bawah sebesar -1,41804 sampai batas atas sebesar 2,12249. Tanda positif berarti nilai DER sebelum merger lebih besar dari nilai DER setelah merger.

Gambar 4.4
Daerah Uji Hipotesis III Perbedaan *Debt to equity ratio*
PT Selamat Sempurna. Tbk Sebelum dan setelah merger



4.7.4 Perbandingan Kinerja Keuangan (*Current Ratio*) PT Selamat Sempurna Tbk. Sebelum dan Setelah Merger.

Kinerja keuangan keempat yang dibandingkan dalam penelitian ini adalah Rasio Lancar (*Current Ratio*) PT Selamat Sempurna Tbk. Berikut peneliti sajikan hasil statistik perbandingan kinerja keuangan rasio lancar (*current ratio*) PT Selamat Sempurna Tbk. Empat tahun sebelum dengan empat tahun setelah merger.

Tabel 4.25
Paired Samples Statistics
Current Ratio PT Selamat Sempurna. Tbk
Sebelum dan Setelah Melakukan Merger

| | Mean | N | Std. Deviation | Std. Error Mean |
|-----------------------|--------|---|----------------|-----------------|
| Pair 1 sebelum merger | 2,4716 | 4 | 1,09045 | ,54523 |
| Pair 1 setelah merger | 2,0737 | 4 | ,49148 | ,24574 |

Pada tabel 4.24 ini menyajikan hasil ringkasan statistik dari kedua variabel *Current ratio* (CR) sebelum dan setelah merger. Nilai rata-rata (*mean*) CR sebelum merger sebesar 2,4716 dan setelah merger sebesar 2,0737.

Tabel 4.26
Paired Samples Statistics
Current Ratio PT Selamat Sempurna. Tbk
Sebelum dan Setelah Melakukan Merger

| | N | Correlation | Sig. |
|----------------------------------------|---|-------------|------|
| Pair 1 sebelum merger & setelah merger | 4 | -,291 | ,709 |

Pada Tabel 4.25 ini memperlihatkan hubungan antar kedua variabel *Current ratio* (CR) sebelum dan setelah merger. Nilai korelasi antara kedua variabel menghasilkan nilai sig 0,709 ($\text{sig} > 0,05$). Hal ini menunjukkan bahwa antara kedua variabel CR sebelum dan setelah merger tidak berhubungan secara nyata karena nilai probabilitas lebih dari 0,05.

Tabel 4.27
Paired Samples Test
Current Ratio PT Selamat Sempurna. Tbk
Sebelum dan Setelah Melakukan Merger

| | Paired Differences | | | | | t | df | Sig. (2-tailed) |
|-------------------------------------------------|--------------------|----------------|-----------------|-------------------------------------------|---------|------|----|-----------------|
| | Mean | Std. Deviation | Std. Error Mean | 95% Confidence Interval of the Difference | | | | |
| | | | | Lower | Upper | | | |
| sebelum Pair merger - 1 setelah merger | ,39789 | 1,32002 | ,66001 | -1,70255 | 2,49834 | ,603 | 3 | ,589 |

Berdasarkan hasil analisis kedua variabel CR sebelum dan setelah melakukan merger dengan menggunakan *Paired Sample t-Test*, maka akan dilakukan pengujian Hipotesis IV sebagai berikut :

H_{04} : Tidak terdapat perbedaan *current ratio* sebelum merger dan sesudah merger pada PT Selamat Sempurna Tbk.

H_{a4} : Terdapat perbedaan *current ratio* sebelum merger dan sesudah merger pada PT Selamat Sempurna Tbk.

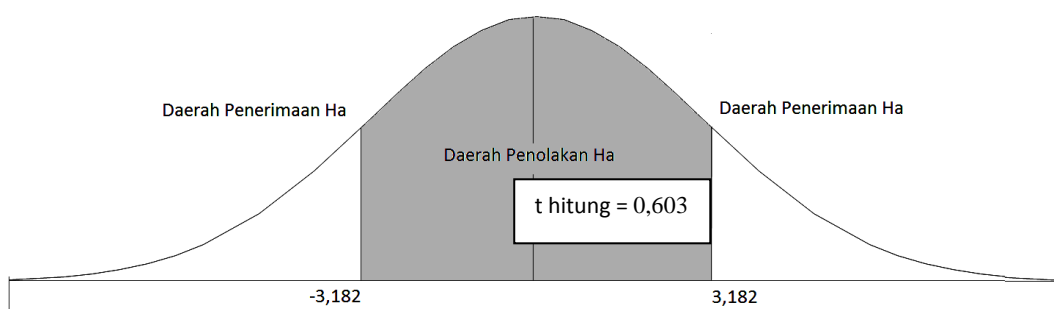
Berdasarkan pada Tabel 4.26 ini terlihat nilai sig adalah sebesar 0,589. Nilai sig > 0,05, maka dari itu dapat dibuktikan tidak terdapat perbedaan yang signifikan antara kedua variabel CR sebelum dan setelah merger. Maka dari itu H_{04} diterima dan H_{a4} ditolak.

Selanjutnya dari hasil perbandingan antara t_{hitung} dengan t_{tabel} adalah t_{hitung} lebih kecil dari t_{tabel} ($0,603 < 3,182$), sehingga pada tingkat kekeliruan 5% H_{04} diterima dan H_{a4} ditolak. Artinya dapat disimpulkan bahwa tidak terdapat

perbedaan kinerja keuangan *current ratio* sebelum dan setelah merger pada PT Selamat Sempurna Tbk.

Perbedaan rata-rata sebesar 0,39789 (lihat tabel 4.26 pada mean). Angka ini berasal dari (lihat tabel 4.24 pada mean) nilai rata-rata sebelum merger – nilai rata-rata setelah merger = $2,4716 - 2,0737 = 0,3979$. Perbedaan sebesar 0,3979 mempunyai *range* antara batas bawah sebesar -1,70255 sampai batas atas sebesar 2,49834. Tanda positif berarti nilai CR sebelum merger lebih besar dari nilai CR setelah merger.

Gambar 4.5
Daerah Uji Hipotesis IV Perbedaan *Current ratio*
PT Selamat Sempurna. Tbk Sebelum dan setelah merger



4.7.5 Perbandingan Kinerja Keuangan (*Total Asset Turnover*) PT Selamat Sempurna Tbk. Sebelum dan Setelah Merger.

Kinerja keuangan kelima yang dibandingkan dalam penelitian ini adalah (*Total Asset Turnover*) PT Selamat Sempurna Tbk. Berikut peneliti sajikan hasil statistik perbandingan kinerja keuangan (*Total Asset Turnover*) PT Selamat Sempurna Tbk. Empat tahun sebelum dengan empat tahun setelah merger.

Tabel 4.28
Paired Samples Statistics
Total Asset Turnover Ratio PT Selamat Sempurna. Tbk
Sebelum dan Setelah Melakukan Merger

| | | Mean | N | Std. Deviation | Std. Error Mean |
|--------|----------------|--------|---|----------------|-----------------|
| Pair 1 | sebelum merger | 1,1750 | 4 | ,15000 | ,07500 |
| | setelah merger | 1,5500 | 4 | ,05774 | ,02887 |

Pada tabel 4.27 ini menyajikan hasil ringkasan statistik dari kedua variabel *Total asset turnover* (TATO) sebelum dan setelah merger. Nilai rata-rata (*mean*) TATO sebelum merger sebesar 1,1750 dan setelah merger sebesar 1,5500.

Tabel 4.29
Paired Samples Statistics
Total Asset Turnover PT Selamat Sempurna. Tbk
Sebelum dan Setelah Melakukan Merger

| | | N | Correlation | Sig. |
|--------|---------------------------------|---|-------------|------|
| Pair 1 | sebelum merger & setelah merger | 4 | ,962 | ,038 |

Pada Tabel 4.28 ini memperlihatkan hubungan antar kedua variabel *Total asset turnover* (TATO) sebelum dan setelah merger. Nilai korelasi antara kedua variabel menghasilkan nilai sig 0,038 (sig < 0,05). Hal ini menunjukkan bahwa antara kedua variabel TATO sebelum dan setelah merger berhubungan secara nyata karena nilai probabilitas kurang dari 0,05.

Tabel 4.30
Paired Samples Test
Total Asset Turnover PT Selamat Sempurna. Tbk
Sebelum dan Setelah Melakukan Merger

| | Paired Differences | | | | | t | df | Sig. (2-tailed) |
|-------------------------------------------------|--------------------|----------------|-----------------|-------------------------------------------|---------|--------|----|-----------------|
| | Mean | Std. Deviation | Std. Error Mean | 95% Confidence Interval of the Difference | | | | |
| | | | | Lower | Upper | | | |
| | | | | | | | | |
| sebelum Pair merger - 1 setelah merger | -,37500 | ,09574 | ,04787 | -,52735 | -,22265 | -7,833 | 3 | ,004 |

Berdasarkan hasil analisis kedua variabel TATO sebelum dan setelah melakukan merger dengan menggunakan *Paired Sample t-Test*, maka akan dilakukan pengujian Hipotesis V sebagai berikut :

H_0 : Tidak terdapat perbedaan *Total asset turnover* sebelum merger dan sesudah merger pada PT Selamat Sempurna Tbk.

H_a : Terdapat perbedaan *Total asset turnover* sebelum merger dan sesudah merger pada PT Selamat Sempurna Tbk.

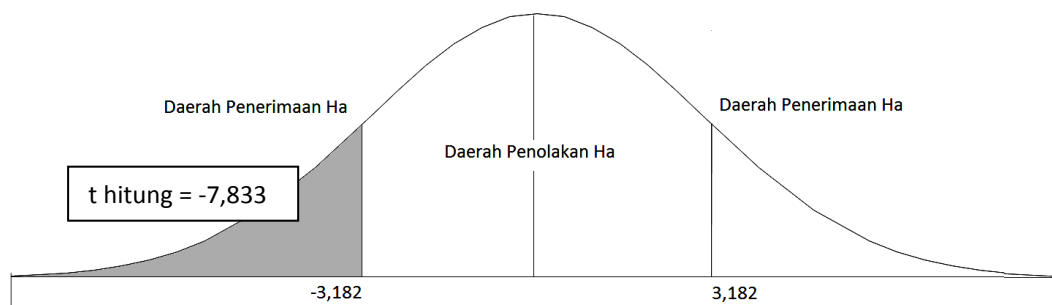
Pada Tabel 4.29 ini terlihat nilai sig adalah sebesar 0,004. Nilai sig < 0,05, maka dari itu dapat dibuktikan terdapat perbedaan yang signifikan antara kedua variabel TATO sebelum dan setelah merger. Maka dari itu H_0 ditolak dan H_a diterima.

Selanjutnya dari hasil perbandingan antara t_{hitung} dengan t_{tabel} adalah $-t_{hitung}$ lebih kecil dari $-t_{tabel}$ ($-7,833 < -3,182$), sehingga pada tingkat kekeliruan 5% H_0 ditolak dan H_a diterima. Artinya dapat disimpulkan bahwa terdapat perbedaan

kinerja keuangan *total asset turnover* sebelum dan setelah merger pada PT Selamat Sempurna Tbk.

Perbedaan rata-rata sebesar 0,37500 (lihat tabel 4.29 pada mean). Angka ini berasal dari (lihat tabel 4.27 pada mean) nilai rata-rata sebelum merger – nilai rata-rata setelah merger = 1,1750 - 1,5500 = -0,375. Perbedaan sebesar 0,375 mempunyai *range* antara batas bawah sebesar -0,52735 sampai batas atas sebesar 0,22265 Tanda negatif berarti nilai TATO sebelum merger lebih kecil dari nilai CR setelah merger.

Gambar 4.6
Daerah Uji Hipotesis V Perbedaan *Total asset turnover*
PT Selamat Sempurna. Tbk Sebelum dan setelah merger



4.7.6 Perbandingan Kinerja Keuangan (*Earning Per Share*) PT Selamat Sempurna Tbk. Sebelum dan Setelah Merger.

Kinerja keuangan keenam yang dibandingkan dalam penelitian ini adalah (*Earning Per Share*) PT Selamat Sempurna Tbk. Berikut peneliti sajikan hasil statistik perbandingan kinerja keuangan (*Earning Per Share*) PT Selamat Sempurna Tbk. Empat tahun sebelum dengan empat tahun setelah merger.

Tabel 4.31
Paired Samples Statistics
Earning Per Share Ratio PT Selamat Sempurna. Tbk
Sebelum dan Setelah Melakukan Merger

| | | Paired Samples Statistics | | | |
|--------|----------------|---------------------------|---|----------------|-----------------|
| | | Mean | N | Std. Deviation | Std. Error Mean |
| Pair 1 | sebelum merger | 44,5000 | 4 | 5,80230 | 2,90115 |
| | setelah merger | 104,5000 | 4 | 35,18049 | 17,59024 |

Pada tabel 4.30 ini menyajikan hasil ringkasan statistik dari kedua variabel *Earning per share* (EPS) sebelum dan setelah merger. Nilai rata-rata (*mean*) EPS sebelum merger sebesar 44,5000 dan setelah merger sebesar 104,5000.

Tabel 4.32
Paired Samples Corelation
Earning Per Share PT Selamat Sempurna. Tbk
Sebelum dan Setelah Melakukan Merger

| | | Paired Samples Correlations | | |
|--------|---------------------------------|-----------------------------|-------------|------|
| | | N | Correlation | Sig. |
| Pair 1 | sebelum merger & setelah merger | 4 | ,722 | ,278 |

Pada Tabel 4.31 ini memperlihatkan hubungan antar kedua variabel *Earning per share* (EPS) sebelum dan setelah merger. Nilai korelasi antara kedua variabel menghasilkan nilai sig 0,278 (sig > 0,05). Hal ini menunjukkan bahwa antara kedua variabel EPS sebelum dan setelah merger tidak berhubungan secara nyata karena nilai probabilitas kurang dari 0,05.

Tabel 4.33
Paired Samples Test
Earning Per Share PT Selamat Sempurna. Tbk
Sebelum dan Setelah Melakukan Merger

| | | Paired Differences | | | | t | df | Sig. (2-tailed) | |
|--------|---------------------------------|--------------------|----------------|-----------------|-------------------------------------------|-----------|--------|-----------------|-------|
| | | Mean | Std. Deviation | Std. Error Mean | 95% Confidence Interval of the Difference | | | | |
| | | | | | Lower | | | | Upper |
| Pair 1 | sebelum merger - setelah merger | -60,00000 | 31,25167 | 15,62583 | -109,72838 | -10,27162 | -3,840 | 3 | ,031 |

Berdasarkan hasil analisis kedua variabel EPS sebelum dan setelah melakukan merger dengan menggunakan *Paired Sample t-Test*, maka akan dilakukan pengujian Hipotesis VI sebagai berikut :

H_{06} : Tidak terdapat perbedaan *earning per share* sebelum merger dan sesudah merger pada PT Selamat Sempurna Tbk.

H_{a6} : Terdapat perbedaan *earning per share* sebelum merger dan sesudah merger pada PT Selamat Sempurna Tbk.

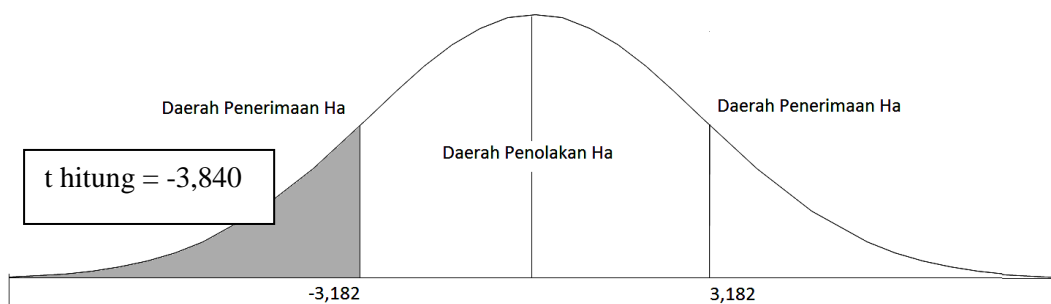
Pada Tabel 4.32 ini terlihat nilai sig adalah sebesar 0,031. Nilai sig < 0,05, maka dari itu dapat dibuktikan terdapat perbedaan yang signifikan antara kedua variabel EPS sebelum dan setelah merger. Maka dari itu H_{06} ditolak dan H_{a6} diterima.

Selanjutnya dari hasil perbandingan antara t_{hitung} dengan t_{tabel} adalah $-t_{hitung}$ lebih kecil dari $-t_{tabel}$ ($-3,840 < -3,182$), sehingga pada tingkat kekeliruan 5% H_{06} ditolak dan H_{a6} diterima. Artinya dapat disimpulkan bahwa terdapat perbedaan

kinerja keuangan *earning per share* sebelum dan setelah merger pada PT Selamat Sempurna Tbk.

Perbedaan rata-rata sebesar -60,00000 (lihat tabel 4.32 pada mean). Angka ini berasal dari (lihat tabel 4.30 pada mean) nilai rata-rata sebelum merger – nilai rata-rata setelah merger = 44,5000 - 104,5000 = -60,00. Perbedaan sebesar 60,00 mempunyai *range* antara batas bawah sebesar -109,72838 sampai batas atas sebesar -10,27162 Tanda negatif berarti nilai EPS sebelum merger lebih kecil dari nilai EPS setelah merger.

Gambar 4.7
Daerah Uji Hipotesis VI Perbedaan *Earning Per Share*
PT Selamat Sempurna. Tbk Sebelum dan setelah merger



4.7.7 Perbandingan Kinerja Keuangan (*Price Earning Ratio*) PT Selamat Sempurna Tbk. Sebelum dan Setelah Merger.

Kinerja keuangan keenam yang dibandingkan dalam penelitian ini adalah (*Price Earning Ratio*) PT Selamat Sempurna Tbk. Berikut peneliti sajikan hasil statistik perbandingan kinerja keuangan (*Price Earning Ratio*) PT Selamat Sempurna Tbk. Empat tahun sebelum dengan empat tahun setelah merger.

Tabel 4.34
Paired Samples Statistics
Price Earning Ratio PT Selamat Sempurna. Tbk
Sebelum dan Setelah Melakukan Merger

| | | Paired Samples Statistics | | | |
|--------|----------------|---------------------------|---|----------------|-----------------|
| | | Mean | N | Std. Deviation | Std. Error Mean |
| Pair 1 | sebelum merger | 6,8355 | 4 | ,70606 | ,35303 |
| | setelah merger | 9,2161 | 4 | ,82156 | ,41078 |

Pada tabel 4.33 ini menyajikan hasil ringkasan statistik dari kedua variabel *Price per share* (PER) sebelum dan setelah merger. Nilai rata-rata (*mean*) PER sebelum merger sebesar 6,8355 dan setelah merger sebesar 9,2161.

Tabel 4.35
Paired Samples Test
Price Earning Ratio PT Selamat Sempurna. Tbk
Sebelum dan Setelah Melakukan Merger

| | | Paired Samples Correlations | | |
|--------|---------------------------------|-----------------------------|-------------|------|
| | | N | Correlation | Sig. |
| Pair 1 | sebelum merger & setelah merger | 4 | ,298 | ,702 |

Pada Tabel 4.34 ini memperlihatkan hubungan antar kedua variabel *Price per share* (PER) sebelum dan setelah merger. Nilai korelasi antara kedua variabel menghasilkan nilai sig 0,702 (sig > 0,05). Hal ini menunjukkan bahwa antara kedua variabel PER sebelum dan setelah merger tidak berhubungan secara nyata karena nilai probabilitas kurang dari 0,05.

Tabel 4.36
Paired Samples Test
Price Earning Ratio PT Selamat Sempurna. Tbk
Sebelum dan Setelah Melakukan Merger

| | | Paired Differences | | | | t | df | Sig. (2-tailed) | |
|--------|------------------------------------|--------------------|----------------|-----------------|-------------------------------------------|---------|--------|--------------------|-------|
| | | Mean | Std. Deviation | Std. Error Mean | 95% Confidence Interval of the Difference | | | | |
| | | | | | Lower | | | | Upper |
| Pair 1 | sebelum merger - setelah merger | -2,38058 | ,90951 | ,45476 | -3,82782 | -,93334 | -5,235 | 3 | ,014 |

Berdasarkan hasil analisis kedua variabel PER sebelum dan setelah melakukan merger dengan menggunakan *Paired Sample t-Test*, maka akan dilakukan pengujian Hipotesis VII sebagai berikut :

H_{07} : Tidak terdapat perbedaan *price per share* sebelum merger dan sesudah merger pada PT Selamat Sempurna Tbk.

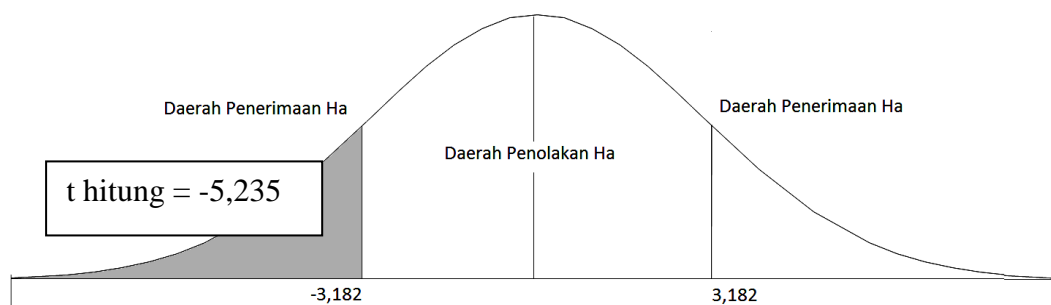
H_{a7} : Terdapat perbedaan *price per share* sebelum merger dan sesudah merger pada PT Selamat Sempurna Tbk.

Pada Tabel 4.35 ini terlihat nilai sig adalah sebesar 0,014. Nilai sig < 0,05, maka dari itu dapat dibuktikan terdapat perbedaan yang signifikan antara kedua variabel PER sebelum dan setelah merger. Maka dari itu H_{07} ditolak dan H_{a7} diterima.

Selanjutnya dari hasil perbandingan antara t_{hitung} dengan t_{tabel} adalah $-t_{hitung}$ lebih kecil dari $-t_{tabel}$ ($-5,235 < -3,182$), sehingga pada tingkat kekeliruan 5% H_{07} ditolak dan H_{a7} diterima. Artinya dapat disimpulkan bahwa terdapat perbedaan kinerja keuangan *price per share* sebelum dan setelah merger pada PT Selamat Sempurna Tbk.

Perbedaan rata-rata sebesar -2,38058 (lihat tabel 4.35 pada mean). Angka ini berasal dari (lihat tabel 4.33 pada mean) nilai rata-rata sebelum merger – nilai rata-rata setelah merger = 6,8355 - 9,2161 = -2,3806. Perbedaan sebesar -2,3806 mempunyai *range* antara batas bawah sebesar -3,82782 sampai batas atas sebesar -0,93334 Tanda negatif berarti nilai PER sebelum merger lebih kecil dari nilai PER setelah merger.

Gambar 4.8
Daerah Uji Hipotesis VII Perbandingan *Price Earning Ratio*
PT Selamat Sempurna. Tbk Sebelum dan setelah merger



Tabel 4.37
Hasil Analisis Uji Beda

| No | Rasio Keuangan | Rata-rata | | Naik/Turun | Hasil Uji Beda |
|----|-----------------------------|----------------|----------------|------------|----------------|
| | | Sebelum Merger | Sesudah Merger | | |
| 1. | Return on Asset (ROA) | 0,089 | 0,149 | Naik | Sig |
| 2. | Return on Equity (ROE) | 0,153 | 0,263 | Naik | Sig |
| 3. | Debt to Equity Ratio (DER) | 1,122 | 0,77 | Turun | Non-sig |
| 4. | Current Ratio (CR) | 2,472 | 2,074 | Turun | Non-sig |
| 5. | Total Asset Turnover (TATO) | 1,19 | 1,55 | Naik | Sig |
| 6. | Earning Per Share (EPS) | 44,5 | 104,5 | Naik | Sig |
| 7. | Price Earning Ratio (PER) | 6,84 | 9,22 | Naik | Sig |