

BAB I

PENDAHULUAN

1.1 Latar Belakang

Asuransi adalah salah satu usaha yang dilakukan oleh peserta untuk dapat melindungi suatu hal atau barang dari kerugian maupun musibah yang dapat terjadi di kemudian hari. Perusahaan asuransi berfungsi untuk memberikan layanan berupa jasa dalam menanggulangi kemungkinan terjadinya risiko tersebut kepada masyarakat [1]. Bila kemungkinan risiko terjadi, maka peserta berhak mengajukan penggantian sebagai bentuk dari kerugian yang dialami kepada pengelola asuransi yaitu perusahaan asuransi. Besar nilai ganti rugi yang akan didapatkan oleh peserta asuransi tertera pada perjanjian yang telah disepakati [2]. Untuk proses operasional serta transaksi yang ada di dalam sistem asuransi syariah dilarang bertentangan dengan ketentuan yang diharamkan oleh Allah.

Perusahaan asuransi umum dengan sistem syariah dibagi menjadi dua bagian yaitu prinsip syariah dan unit syariah. Keberadaan perusahaan tersebut cenderung memberikan pengaruh yang signifikan, hal ini ditunjukkan pada tabel 1.1 mengenai pertumbuhan jumlah industri asuransi umum syariah setiap tahun.

Tabel 1.1 Pertumbuhan Industri Asuransi Umum dengan Prinsip Syariah Tahun
2014-2017

Keterangan	2014	2015	2016	2017
Perusahaan Asuransi Umum dengan Prinsip Syariah	2	3	4	5
Perusahaan Asuransi Umum yang Memiliki Unit Syariah	23	24	24	25

Sumber: Statistik Perasuransian Indonesia (Otoritas Jasa Keuangan)

Jumlah perusahaan asuransi umum dengan prinsip syariah pada tahun 2014 adalah dua perusahaan. Pada tahun 2014 hingga 2017 terjadi peningkatan secara signifikan dengan penambahan sebanyak satu perusahaan untuk setiap tahun. Sedangkan jumlah dari perusahaan asuransi umum yang memiliki unit syariah cenderung terjadi peningkatan. Pada tahun 2014 terdapat 23 perusahaan.

Kemudian pada tahun 2015 jumlah perusahaan bertambah sebanyak satu perusahaan. Untuk tahun 2016 tidak terjadi penambahan ataupun penurunan jumlah perusahaan asuransi. Kemudian pada akhir periode pengamatan yaitu tahun 2017, terjadi penambahan kembali sebanyak satu perusahaan.

Bertambahnya jumlah industri dari asuransi umum prinsip syariah dan unit syariah mengindikasikan bahwa kesadaran masyarakat akan pentingnya perlindungan atas kemungkinan akan terjadinya resiko semakin tinggi. Hal ini membawa pengaruh positif terhadap perusahaan asuransi sebagai penyedia layanan asuransi. Semakin banyak masyarakat yang tertarik pada produk asuransi diharapkan laba perusahaan juga meningkat. Peningkatan laba dapat mempertahankan keberlangsungan operasional perusahaan asuransi. Untuk menghasilkan laba, perusahaan mengelola dana yang ada dari kontribusi peserta secara hati-hati. Contohnya, yaitu dengan melakukan pembayaran klaim peserta, melakukan investasi secara syariah, serta mengelompokkan risiko yang akan ditanggung oleh perusahaan asuransi melalui proses *underwriting* dengan tepat.

Banyak faktor yang diindikasikan mempengaruhi laba neto perusahaan asuransi umum syariah. Tetapi penelitian yang dilakukan, hanya meneliti empat faktor yang menentukan laba neto perusahaan asuransi seperti biaya klaim, pendapatan investasi neto, hasil *underwriting*, dan pendapatan premi neto. Penelitian dilakukan untuk mengetahui apakah empat faktor tersebut menentukan laba neto perusahaan asuransi umum syariah di Indonesia atau tidak selama tahun pengamatan. Data pada penelitian menggunakan data panel. Untuk mengetahui faktor penentu laba neto dibutuhkan analisis regresi data panel. Pada analisis regresi dengan data panel, menggunakan tiga jenis model estimasi data yaitu *Common Effect Model*, *Fixed Effect Model*, dan *Random Effect Model* yang kemudian akan dipilih sebagai model estimasi terbaik.

Sebagaimana penjelasan mengenai latar belakang tersebut, penulis melakukan penelitian dengan judul **“Model Regresi Data Panel Terbaik untuk Faktor Penentu Laba Neto Perusahaan Asuransi Umum Syariah di Indonesia”**.

1.2 Rumusan Masalah

Rumusan masalah pada tugas akhir ini yaitu:

1. Menentukan model regresi data panel terbaik yang terdiri dari *Common Effect Model*, *Fixed Effect Model*, dan *Random Effect Model*, yang digunakan untuk mengetahui faktor-faktor penentu laba neto perusahaan asuransi umum syariah di Indonesia.
2. Menguji kecocokan model untuk mengetahui apakah biaya klaim, pendapatan investasi neto, hasil *underwriting*, dan pendapatan premi neto mempengaruhi laba neto perusahaan asuransi umum syariah di Indonesia.

1.3 Batasan Masalah

Batasan masalah pada penelitian ini yaitu:

1. Penulis hanya mengajukan empat faktor penentu laba neto yang dipilih berdasarkan literatur, yaitu: biaya klaim (X_1), pendapatan investasi neto (X_2), hasil *underwriting* (X_3), dan pendapatan premi neto (X_4).
2. Penulis hanya meneliti perusahaan asuransi umum syariah di Indonesia yang telah terdaftar di Otoritas Jasa Keuangan (OJK) dengan prinsip syariah dan unit syariah.
3. Penulis menggunakan data panel selama tahun 2014-2017 dengan menggunakan laba neto (Y) sebagai ukuran pendapatan neto perusahaan.
4. Penulis menggunakan *Common Effect Model*, *Fixed Effect Model*, dan *Random Effect Model* sebagai model estimasi regresi data panel.
5. Penulis menggunakan uji spesifikasi model dengan Uji *Chow*, Uji *Hausman*, dan Uji *Lagrange Multiplier* untuk menentukan model estimasi yang tepat.

1.4 Tujuan Penelitian

Tujuan dari penelitian ini yaitu:

1. Mengetahui model regresi data panel terbaik yang terdiri dari *Common Effect Model*, *Fixed Effect Model*, dan *Random Effect Model*, yang digunakan untuk mengetahui faktor-faktor penentu laba netto perusahaan asuransi umum syariah di Indonesia.
2. Mengetahui hasil uji kecocokan model mengenai apakah biaya klaim, pendapatan investasi netto, hasil *underwriting*, dan pendapatan premi netto mempengaruhi laba netto perusahaan asuransi umum syariah di Indonesia.

1.5 Metode Penelitian

Metode penelitian pada tugas akhir ini dilakukan dengan mengkaji buku serta jurnal mengenai biaya klaim, pendapatan investasi netto, hasil *underwriting*, serta pendapatan premi netto terhadap laba netto, *Common Effect Model*, *Fixed Effect Model*, *Random Effect Model* sebagai model estimasi regresi data panel, uji spesifikasi model, yaitu Uji *Chow*, Uji *Hausman*, Uji *Lagrange Multiplier* serta pembahasan lain yang berkaitan pada penelitian.

a) Jenis penelitian

Penelitian kuantitatif yaitu penelitian yang menggunakan data berupa angka sebagai alat analisis [3].

b) Jenis dan Sumber Data

Data penelitian ini yaitu data sekunder berupa data laporan keuangan tahunan perusahaan asuransi umum syariah di Indonesia yang telah diterbitkan selama tahun pengamatan.

c) Populasi dan Sampel Data

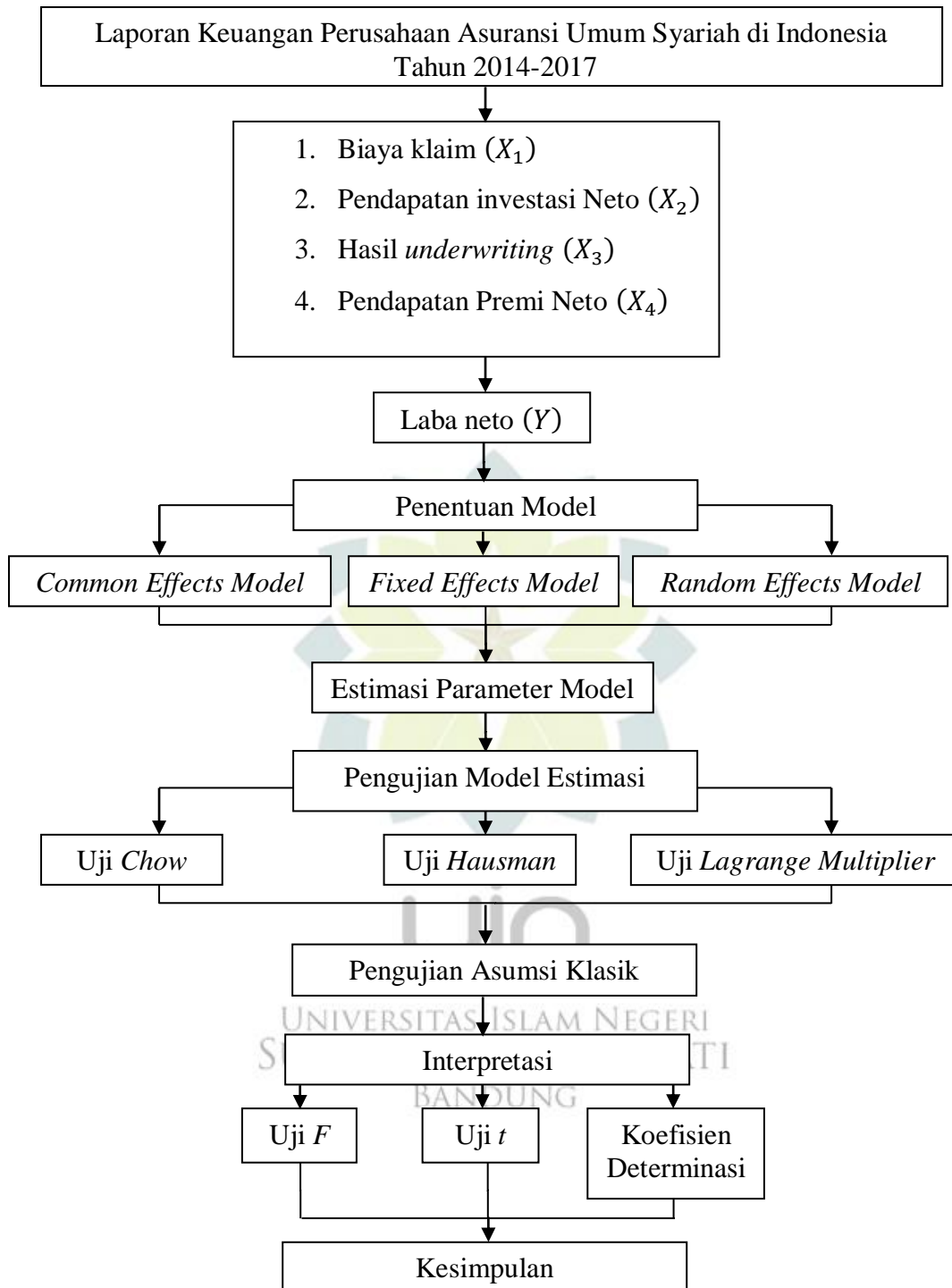
Populasi pada penelitian ini yaitu perusahaan sektor asuransi umum (kerugian) syariah di Indonesia. Sedangkan metode *purposive sampling* (digunakan sebagai teknik dalam pengambilan sampel), yaitu merupakan metode penerapan responden untuk dijadikan sampel berdasarkan kriteria tertentu [3]. Kriteria untuk mendapatkan sampel adalah sebagai berikut:

1. Perusahaan asuransi umum syariah yang diamati yaitu dengan prinsip syariah dan yang memiliki unit usaha syariah yang terdaftar di Otoritas Jasa Keuangan (OJK) tahun 2014-2017.
2. Setiap tahun pengamatan, laporan keuangan selalu disajikan oleh perusahaan tersebut serta menyajikan data yang dibutuhkan selama pengamatan.

1.6 Kerangka Teoritis

Data diperoleh dari laporan keuangan perusahaan asuransi umum syariah di Indonesia yang telah dipublikasikan tahun 2014-2017. Untuk menentukan model estimasi yang terdiri dari *Common Effect Model*, *Fixed Effect Model*, serta *Random Effect Model*, diperlukan estimasi parameter pada setiap model estimasi, dan melakukan uji spesifikasi model, yaitu dengan melakukan Uji *Chow*, Uji *Hausman*, serta Uji *Lagrange Multiplier*. Kemudian melakukan uji asumsi klasik. Setelah uji asumsi klasik lolos, langkah selanjutnya yaitu melakukan uji hipotesis dengan menggunakan uji *F*, uji *t*, serta koefisien determinasi untuk dapat diambil kesimpulan mengenai faktor-faktor yang menentukan laba neto perusahaan asuransi umum syariah di Indonesia. Sebagaimana tercantum pada gambar 1.1 tentang kerangka teoritis.





Gambar 1.1 Kerangka Teoritis

1.7 Sistematika Penulisan

Sistematika penulisan skripsi ini terdiri dari lima bab dan daftar pustaka.

BAB I PENDAHULUAN

Bab pendahuluan berisi latar belakang, rumusan masalah, batasan masalah, tujuan penelitian, metode penelitian, kerangka teoritis, dan sistematika penulisan.

BAB II LANDASAN TEORI

Bab landasan teori berisi teori-teori yang melandasi pembahasan dalam tugas akhir ini, yang terdiri atas pengertian asuransi syariah, perusahaan asuransi syariah, laba neto, biaya klaim, pendapatan investasi neto, hasil *underwriting* dan pendapatan premi neto, pengertian data panel, model regresi data panel yang terdiri dari *Common Effects Model*, *Fixed Effects Model*, serta *Random Effects Model*, model regresi dalam pendekatan matriks, metode estimasi model regresi data panel yang terdiri dari metode *Ordinary Least Square*, metode *Least Square Dummy Variable*, dan metode *Generalized Least Square*, pengertian estimasi parameter, variabel *dummy*, uji asumsi klasik, serta uji hipotesis seperti koefisien determinasi, uji *F*, dan uji *t*.

BAB III ESTIMASI PARAMETER DAN PENGUJIAN MODEL ESTIMASI REGRESI DATA PANEL

Bab ini berisi pembahasan mengenai estimasi parameter model regresi data panel *Common Effects Model* menggunakan metode *Ordinary Least Square*, estimasi parameter model regresi data panel *Fixed Effects Model* menggunakan metode *Least Square Dummy Variable*, dan estimasi parameter model regresi data panel *Random Effects Model* menggunakan metode *Generalized Least Square*, pengujian model regresi data panel menggunakan uji *Chow*, uji *Hausman*, dan Uji *Lagrange Multiplier*.

BAB IV STUDI KASUS DAN ANALISA

Bab ini berisi pembahasan utama dari penelitian tugas akhir mengenai analisis deskriptif, nilai koefisien model model regresi data panel *Common Effects Model*, *Fixed Effects Model*, dan *Random Effects Model*, pemilihan model estimasi regresi data panel menggunakan uji *Chow*, uji *Hausman*, dan Uji *Lagrange Multiplier*, uji asumsi klasik, serta uji hipotesis yang terdiri dari uji *F*, uji *t*, dan koefisien determinasi.

BAB V KESIMPULAN DAN SARAN

Bab ini berisi kesimpulan yang diperoleh dari hasil analisis skripsi serta berisi saran untuk penelitian kedepannya.

