

البابُ الأوّلُ

مقدّمةٌ

أ. خلفية البحث

العمل الأدبي هو شكل من أشكال الفكرة الإنسان في الأشكال الشفوية والتحريرية التي تستخدم اللغة كوسيلة للتقديم ولها قيمة جمالية مهيمنة. وبعبارة أخرى ، يمكن القول أن الأدب هو منتج ثقافي يعطي الأولوية للجمال. أما فيما يتعلق بالخصائص الأدبية أي باستخدام لغة على أنها الوسيط ، وأسلوب العرض جميل أو مرتب بشكل جيد وله تأثير جاذبية أو تأثير معين. إلى جانب ذلك ، هناك أيضًا من يعطون ميزة أن الفن الأدبي مبدع ، أي نتائج التأملات والأوهام والمشاعر التي تتجلى في الكلمات وتخلق انطباعًا عميقًا في قلوب القراء باعتبارها تجسيدًا لقيم العمل الفني (Kosasih، ٢٠٠٨ : ٢).

اللغة هي رمز للصوت الاعتباطي (*arbitrer*) الذي يستخدمه المجتمع للعمل معًا والتفاعل وتحديد هويته. نفس صياغة المشكلة يتم التعبير عنها بlyions، كما قيل lyions، يمكن القول أن اللغة يجب أن تكون نظامية ومتجسدة في الرمز

الذي نراه والذي نسمعه في الرمز ، واللغة المستخدمة من قبل المجتمع للتواصل
(Asylinda ، Lenis Syafayhya ، ٢٠٠٧ : ١).

تنقسم فنون اللغة إلى قسمين ، اللغة الشفوية والتحريرية (الكتابة)، إحدى
الأمثلة على الكتابة هي الكتاب الكلاسيكي. في إندونيسيا يسمي بالكتاب
الأصفر وهو عامل هام الذي أصبح خصائص معهد داخلي. يتم استخدام
الكتاب الأصفر من قبل معهد كمرجع لم يعد محتواها مشكوك فيه. إن في الحقيقة
أن الكتاب الأصفر كان مكتوبًا لفترة طويلة ويستمر استخدامه من وقت لآخر
يدل على أن الكتاب الأصفر قد تم اختباره في تاريخ طويل. وينظر الكتاب
الأصفر كمورد للنظريات والتعاليم التي صاغها العلماء بالاعتماد على القرآن
الكريم وحديث النبي، إن جعل الكتاب الأصفر كمرجع لا يعني تجاهل هذين
المصدرين ، في الواقع ، ممارسة التعاليم في كل منهما. الاعتقاد بأن القرآن هو
الوحي الله والحديث هو قول رسول الله ، ويعطي انطبعا بأن كل منهما كتبان لا
تعامل وتفهم بلا مبالاة. الطريقة الأسلم لفهم هذين المصدرين الرئيسيين حتى لا
تقع في الأخطاء والارتباك هي دراسة واتباع الكتاب الأصفر. لأن محتوى الكتاب

الأصفر هو تفسير جاهز للاستخدام وصياغة الأحكام القانونية المستمدة من القرآن الكريم والحديث الذي أعد المجتهدون في جميع المجالات (Said Aqil Jirodj، ١٩٩٩ : ٢٣٦).

أحد العوامل في تطوير اللغة العربية هو التشريد النطاق من معنى واحد إلى معنى آخر، لأن النطق في اللغة العربية لم يتم تسويتها دائماً في معنى واحد، ولكن نقل وتغيير. وهذا ما يجعل اللغة العربية مفردات غنية والمتزايدة. التشريد النطاق من معنى واحد إلى معنى آخر هو مطالب للظروف والتكيف مع بعض اللغة. على مر التاريخ، كان العربيون معتادون على نقل المعنى، فهم لا يستخدمون فقط جمل الذي بمعنى واحد، بل يستخدمون معان جديدة تتكيف مع احتياجاتهم الخاصة والأوقات التي يواجهونها في حياتهم.

علم البلاغة هي دراسة الطلاقة في التحدث والتي تشمل علم المعاني والبيان والبديع. في سياق اللغويات الغربية، عادة ما يتم ترجمة علم البلاغة عن طريق Retorika. تهدف علم البلاغة إلى نقل المعنى بوضوح وبشكل مثالي إلى قلب القارئ أو المستمع. التعبير الجميل هو تعبير قادر على قول فرح عظيم وخوف

معبأ بشكل جميل. تأتي هذه الجمال من مكبرات الصوت القادرة على التعبير عما هو موجود في القلب بعمق وبشكل كمال. كما لو أنه سيكون هناك معنى عائم وغير واضح. يمكن أن يكون لجمال اللغة تأثير كبير في تسليم النص أو اللغة إلى أشكال صغات لغوية مختلفة.

كعلم، البلاغة، بالإضافة إلى كونها "سكين التحليل" لاستكشاف النصوص الدينية المختلفة التي تتحدث العربية، مثل القرآن، والحديث أو النصوص الأدبية العربية، يمكن أن توجه أيضا شخص ليكون ذكيا في التفاعل اليومي. وهذه ليست مبالغة استناداً إلى الوظيفة والدور هذا العلم (Wahyudin Yuyun)،
uin
2007: 2).

كما أن علم البلاغة كواحد من فروع العلوم باللغة العربية يمر بمرحلة الظهور والتطوير وما إلى ذلك. يحتوي علم البلاغة على ثلاثة فروع، هي علم المعاني والبيان والبديع، وهي لا توجد منذ البداية في النظامي كما نعرفها اليوم، فالعلم المعاني هو فرع من العلم في البلاغة، وهو إحدى الدراسات التي تناقش عن قصر.

في اتصال مع القصر ، وجد عبارة قصر في كتاب فتح القريب المجيب للشيخ محمد قاسم الغزي أو مشهور بإسم ابن الغرابلي. اسمه الكامل ، شمس الدين أبو عبد الله محمد بن قاسم الغزي ولد في شهر رجب في غزّة في عام ١٥٩ هـ. وفي تلك المدينة أصبح رجل كبير. ولكن ، في عام ١٨١ هـ قرر مغادرة القرية للهجرة والدراسة في مصر حتى أصبح أخيراً عالم محترماً.

ويقال أنه، الشخص لديه شخصية رسمية. إذا كان شخص ما يراه ، يمكنه أن يرتعد. كان صوته رخيماً لدرجة أن الشخص الذين يصلون وراءه لن يكون متعب لسماع قراءته القرآن. إذا كان يعلم أو يفضل ، فهو دائماً في حالة مقدسة كاملة. عندما بنى السلطان الغاري مدرسة في مصر ، تم تعيين الغزي ليكون مديراً وخطيباً.

UNIVERSITAS ISLAM NEGERI
SUNAN GUNUNG DJATI
BANDUNG

كان الغزي حافظ القرآن الكريم، وكذلك العديد من الكتب منها "منظومة الشاطبية" في علم القراءة وكتاب "منهاج الطالبين" وكتاب الفية في علم الحديث، الفية في علم النحو، ومعظمهم من "جمع الجوامع" وغيرها. بين المعلم الشهير وهو السخاوي (٩٠٢ هـ). وقد عهد الغزي للتدريس في الأزهر.

أما العلاقة بالنسبة لكتابات الغزي التي نتحدث عنها ، وهي كتاب "فتح القريب" ، فقد أوضح في هذا الكتاب أن هذا الكتاب مخصص للمبتدئين. الممارسة في مجال الاستخدام وهي كما في الواقع الحال. في عدد من مؤسسات التربية الإسلامية يتم دراسة هذا الكتاب في المراحل الأولى من تعلم الفقه الإمام الشافعي. يحظى هذا الكتاب بشعبية كبيرة حيث تم تدريسه في العديد من مؤسسات التعليم الديني الإسلامي في جميع أنحاء العالم. في المساجد والمدارس والمعاهد والمجالس التعليم وحتى العديد في المنازل تمت تدريسه. كما جعلته جامعة الأزهر كتاباً إلزامياً لدراستها.

هذا الكتاب هو بشكل شرح منتصف (متوسط). إنه ليس شرحاً طويلاً المدى مملأً وليس قصراً يمكن أن يلحق الضرر بالمعنى. في الشرح ، يعطي الغزي اهتماماً كبيراً عند شرح معنى اللغة ومعنى المعنى الفقهي. هذا واضح جداً عندما أشرح الغزي الباب الأول ، وهو الباب الطهارة. أولاً ، أشرح الغزي عن تعريف "الكتاب" في اللغة ، ثم أشرح تعريف "الكتاب" من حيث الفقهاء. وبعد الانتهاء من شرح معنى لفظ الكتاب ، يتحرك الغزي لشرح مصطلح آخر وهو وحدة تحت

عنوان "الكتاب" وهي "الباب". شرح الغزي معنى اللغة ومعنى المصطلح كما كان من قبل. عندما ينتهي التفسير التقني المتعلق بتنظيم العنوان ، يشرح الغزي معنى العنوان في الباب ، وهو معنى من "الطهارة". عند شرح لفظ الطهارة ، أوضح الغزي تباين في الضبط ، اللفظ الذي له عواقب على الاختلافات في المعنى. بعد ذلك ، يتم شرح معنى اللغة ومعنى هذا المصطلح. ويبدو من هذا، مدى معرفة اللغة للغزي ، فضلا عن المعرفة فقهه.

بمجرد إدخال المحتويات الرئيسية ، إذا كانت هناك كلمات تفترض أنها غامضة ، فإن طريقة الغزي في شرحها هي ذكر مرادفات أو تعبيراتها المترادفة. ألفاظ المطلق التي قد تكون من الخطأ في فهم ذلك ، ثم تم اعطائها تقييد من قبله. يفسر الغزي ألفاظ التي قد تكون مخطئا في إدراكه في ظروف خاصة. إذا لزم الأمر ، يذكر الغزي أمثلة ستزيد من توضيح التعبير. إذا وجد الغزي أبو شجاع احترازا (حذر) في كتابة التعبير ، عندئذ يتم توضيح تعبير المحترز على جانب الاحتراز. كل ما يتم شرحه بإيجاز عن طريق إزالة الأدلة. سلسلة من محتويات القصة في الكتاب، استخدم ابن قاسم تعبيرات كثيرة للقيمة الجمالية التي هي

معبأة في شكل قصر. واحد منهم هو العبارة الواردة في كتاب الفتح القريب المجيب

لشيخ محمد ابن قاسم الغزي، كما تلي:

ولا يصح عقد النكاح إلا بولي

الجملة السابقة تتضمن الجملة القصر لأنها قد استوفت العناصر الأربعة ،

وهي مقصور على الكلمات "يصح عقد النكاح" مقصور عليه على كلمة "بولي"

مقصور عنه الكل إلى جانب الولي. وأدة القصر هي لا و إلا.

استنادا على ما تم وصفه قبله ، يعتزم الباحث إجراء مزيد من الدراسة حول

الكتاب. أما بالنسبة للبحث ، فقد رفع الباحث عنوان "قصر في كتاب فتح

القريب المجيب للشيخ محمد بن قاسم الغزي (دراسة البلاغة)".

UNIVERSITAS ISLAM NEGERI
SUNAN GUNUNG DJATI
BANDUNG

ب. تحديدُ البحث

بعد شرح الباحث وصفه في خلفية البحث، يمكن للباحث تحديد البحث

في بحثه على النحو التالي:

١. كيف أشكال القصر الواردة في كتاب فتح القريب المجيب للشيخ محمد

بن قاسم الغزي؟

٢. كيف أغرض القصر الواردة في كتاب فتح القريب المجيب للشيخ محمد

بن قاسم الغزى؟

ج. أهداف البحث

استناداً على تحديد البحث السابق ، فإن الأهداف في هذا البحث هي :

١. وصف أشكال القصر الواردة في كتاب فتح القريب المجيب للشيخ محمد

بن قاسم الغزى

٢. وصف أغراض القصر الواردة في كتاب فتح القريب المجيب للشيخ محمد

بن قاسم الغزى

د. فوائد البحث

من المتوقع أن يكون هذا البحث قادراً على توفير فوائد للقراء ، خاصة في

UNIVERSITAS ISLAM NEGERI
SUNAN GUNUNG DJATI
BANDUNG

مجال الأدب نظرياً وعملياً.

١. الفائدة العملية لهذا البحث هي من المتوقع أن يكون البحث قادراً على

توفير الحافز والمساهمة لطلاب قسم اللغة العربية وآدابها ومراقبي اللغات

وعامة الجمهور في تقدير الأعمال الأدبية ، وخاصة في مجال اللغويات

المتعلقة بالقصر في الكتاب

٢. الفائدة النظرية لهذا البحث هي من المتوقع أن يضيف إلى كنز المعرفة عن البلاغة وخاصة معرفة معني عن القصر. بالإضافة إلى ذلك ، من المتوقع استخدام نتائج هذا البحث كمرجع وأيضا كمقارنة للباحثين اللاحقين.

هـ. الدراسات السابقة

يحتوي هذه الدراسات السابقة على بعض المعلومات حول دراسات مماثلة أجريت حول هذا البحث. أما بالنسبة للدراسات المماثلة التي أجريت باستخدام دراسة البلاغة ، وخاصة قصر ، هي على النحو التالي:

أولا، الرسالة ل Reda Fahlevi Firdaus (٢٠١٥) قسم الترجمة، كلية الآداب والعلوم الإنسانية بعنوان ترجمة هيكل الجملة القصر في تفسير المصباح لمحمد قريش شهاب جامعة الإسلامية الحكومية شريف هداية الله. يصف هذا البحث عدد تراكيب الجمل القصر وترجمة القصر في تفسير المصباح وفقا لنظرية القصر والترجمة أم لا.

ثانيا، الرسالة ل Mastur (٢٠٠٨) قسم اللغة العربية وآدابها، كلية الآداب والعلوم الإنسانية، جامعة الإسلامية الحكومية سونان جونونج جاتي باندونج

بعنوان القصر في القرآن السورة النور بدراسة البلاغة. يصف هذا البحث الآيات القرآنية التي تشمل القصر في سورة النور وكيف تفسر القصر في القرآن الكريم سورة النور.

ثالثاً، الرسالة ل Dini setiawati (٢٠٠٧) قسم اللغة العربية وآدابها، كلية الآداب والعلوم الإنسانية، جامعة الإسلامية الحكومية سونان جونونج جاتي باندونج بعنوان القصر في القرآن السورة يس بدراسة البلاغة. يصف هذا البحث الطريقة لقر الآيات وتقسيمها في سورة يس.

بعض الأبحاث المذكورة السابقة لم تجد بحثاً عن كتاب فتح القريب الموجب باستخدام دراسة البلاغة ، خاصة علم المعاني عن قصر.

و. الإطار الفكري
UNIVERSITAS ISLAM NEGERI
SUNAN GUNUNG DJATI
BANDUNG

من الناحية العلمية ، فإن البلاغة هي نظام يعتمد على وضوح الروح والدقة في التقاط الجمال والوضوح في الاختلافات الغامضة بين مختلف الأسلوب (التعبيرات). إن عادة دراسة البلاغة هي رأس المال الأساسي في تشكيل شخصية

الأدب وتنشيط بعض المواهب المخفية (Ali & Musthafa Amin، ١٩٨٧ :
(٦).

تنقسم البلاغة إلى ثلاثة أقسام ، وهي علم المعاني ، وعلم البيان ، وعلم
البديع. علم البيان هو فن في إعداد وتعبير المعنى بمختلف الأساليب والتعبيرات
وتنقيح الجميلة (wahab muhsin، ١٩٨٢ : ٢٥). وأما علم المعاني هو العلم
لمعرفة الأحداث اللفظ اللغة العربية وفقا لمتطلبات الظروف، المقصود بالأحداث
اللفظ اللغة العربية هي نماذج الصياغة في اللغة العربية، مثل استخدام معرفة أو
نكرة، ومذكور (ذكر) أو احذاف (حذف) وهلم جرا (Mamat & yayan
nurbayan، ٢٠٠٧ : ٧٥). في حين أن الجزء الأخير من علم البلاغة هو العلم
البديع. يدرس هذا "العلم البديع" جوانب تتعلق بجمال اللغة ، من حيث اللفظ
والمعنى. أو بعبارة أخرى ، يفحص هذا العلم 'المحسنات اللفظية' و 'المحسنة
المعنوية'. لذا فإن وظيفة هذا العلم هي تطبيق الكلمات والمعاني لتكون جميلة
ومثيرة للاهتمام (H.Ahmad Izzan، ٢٠١٢ : ٩٧).

من بين ميادين الدراسة الثلاثة الموجودة في علم البلاغة ، كان المنهج المستخدم (السكين تحليل) في هذه الدراسة هي علم المعاني فقط. يركز الباحث على واحدة من المناقشات ، وهي القصر.

شكل معجمي، شرح كلمة "القصر" بمعنى "الحسب" مما يعني السجن وفقا للغة. وفي القرآن الكريم هناك التعبير

حور مقصورة في الخيام

بالإضافة إلى ذلك ، فإن الكلمة هي نفسها "التخصيص" التي تعني امتياز ، كما هو الحال في التعبير

قصر الشيء على كذا

لفظ القصر هو شكل غير الميم من التصريف "قصر-يقصر-قصر وقصورا" الذي يعني عقد أو حظر أو سجن. الانحياز يعني أيضا "إلزام" وهو ما يعني

الثابتة (M.Zamroji, Nailul Huda، ٢٠١٧ : ٢١٧).

أما بالنسبة القصر وفقا للعلماء مصطلح من البلاغة

هو تخصيص شيء بشيء بطريق مخصوص

وهناك أيضا تعريف آخر لقصر أي

تخصيص شيء بشيء بعبارة كلامية تدل عليه , جعل شيء مقصور على

شيء اخر بواحد من طرق القول المفيد للقصر

يجب أن تحتوي كل عبارة في القصر على أربعة عناصر ، هي

- مقصور ، سواء في شكل صفة أو موصوف
- مقصور عليه ، سواء في شكل صفة أو موصوف
- مقصور عنه هو شيء خارج المستبعدين
- أداة القصر (Mamat Zaenudin, Yayan Nurbayan)

uin

(٢٠٠٧:١٢٨)

UNIVERSITAS ISLAM NEGERI
SUNAN GUNUNG DJATI
BANDUNG

المثال:

لا يفوز إلا المجد

تتضمن الجملة المذكورة جملة القصر ، لأنها تلي العناصر الأربعة ، أي

مقصور يوجد في كلمة يفوز، مقصور عليه يوجد في كلمة المجد، مقصور عنه هو

كل الخصائص إلى جانب تهدئة، وأداة القصر هي لا و إلا. طريقة القصر المستخدمة في هذا المثال تستخدم النفي و الاثناء.

المثال الآخر من القرآن:

إياك نعبد وإياك نستعين

هذه الشهادة، بمعنى أن نحن فقط متخصصون عبادة الله ، ونستعين إله الله وحدة ، لا من ناحية أخرى. وفي هذا السياق دعا كلمة نعبد ونستعين مقصور ، ومقصور عليه في كلمة إياك. طريقة القصر المستخدمة في هذا المثال تستخدم بالتقديم و حقوق التأخير. وهو وضع شيء عادة ما حقوقه في الآخر. في هذه الحالة ، فإن تقدم مفعول به من فاعله.

تتضمن الطريقة المستخدمة بشكل شائع في أسلوب القصر أربعة صغات

وهي:

(١) استخدام نفي والإستثناء ، حيث يقع مقصور عليه بعد أداة الإستثناء.

(٢) استخدام كلمة إنما، حيث يقع مقصور عليه في الآخر

٣) استخدام بالتقديم وحقوق التأخير وهو وضع شيء عادة ما حقوقه في

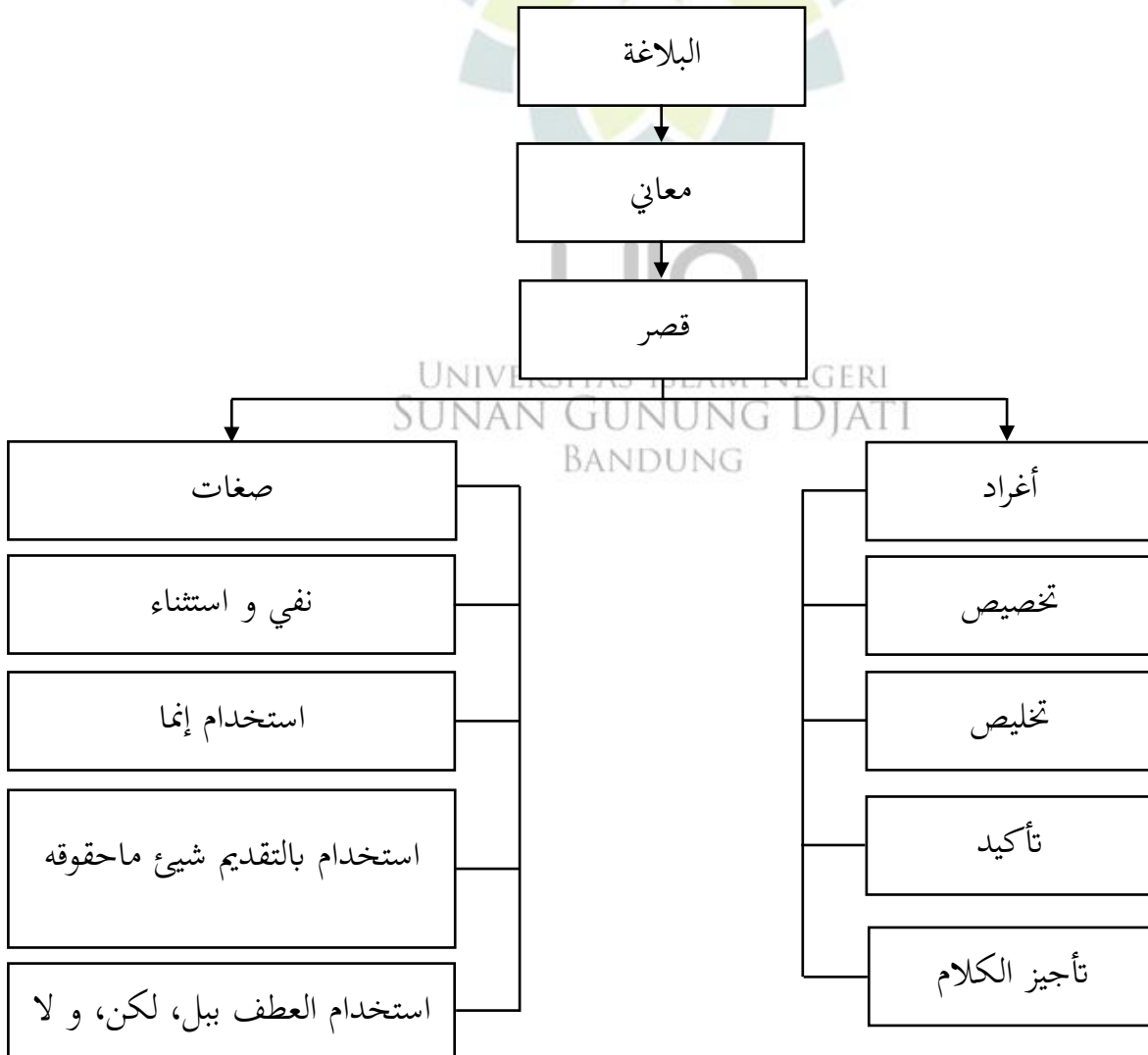
الآخر. في هذه الحالة ، فإن تقدم.

٤) استخدام العطف بالكلمة بل أو لكن والذي أصبح المقصور عليه هي

الكلمة التالية. أو العطف مع لا مما يعني ليس. إذاً ما الذي سيصبح

مقصور عليه هو كلمة المقارنة التي كانت موجودة قبل لا.

أما بالنسبة للمفهوم الخريطة في الإطار كما يلي:



ز. منهجُ البحث وخطواته

١. منهجُ البحث

الطريقة المستخدمة في هذا البحث هي المنهج الوصفي التحليلي. ووفقاً ل
Nawawi (في Siswantoro، ٢٠١٠: ٥٦)، فإن المنهج الوصفي هو إجراء
حل المشكلات يتم التحقيق فيه عن طريق وصف أو وصف حالة الموضوع أو
موضوع البحث (الروايات والمسرحيات والقصص القصيرة والشعر) في الوقت
الحالي بناءً على الحقائق التي تظهر أو كما هي. ووفقاً لRatna (٢٠١٥: ٤٦-
٤٨)، فإن المنهج التحليلي الوصفي هو طريقة تُستخدم للعثور على المشكلات
والتعبير عنها بشكل منهجي، أي عن طريق وصف البيانات، ثم تحليل البيانات.

وهكذا، الطريقة المستخدمة في هذا البحث إلى دراسة كيفية قصر
UNIVERSITAS ISLAM NEGERI
SUNAN GUNUNG DJATI
BANDUNG

٢. خطوات البحث

(أ) مصدر البيانات

مصدر البيانات في هذا البحث هو كتاب فتح القريب المجيب للشيخ محمد

بن قاسم الغزي نشره Toha Putra.

(١) أنواع البيانات

البيانات التي اتخذت في هذا البحث هو نص في الكتاب نصائح الدينية ، وهو في شكل بيانات من مجموعة واسعة من الجمل التي تصف الشكل القصر في الكتاب هو كتاب الفتح القريب المجيب للشيخ محمد بن قاسم الغزي تتألف من ٧١ صفحة، ٦٩ أبواب.

(٢) تقنيات جمع البيانات

التقنيات المستخدمة في جمع البيانات المستخدمة في هذا البحث هي تقنيات المكتبة. لأن البيانات الموجودة في هذا البحث في شكل بيانات نوعية. أما بالنسبة للخطوات التي اتخذت باستخدام هذه الطريقة هي كما

UNIVERSITAS ISLAM NEGERI
SUNAN GUNUNG DJATI
BANDUNG

يلي:

قراءة جميع محتويات كتاب الفتح القريب المجيب للشيخ محمد بن قاسم الغزي بالتتابع من الباب الأول إلى الباب الأخير مرارا وتكرارا بملاحظة كل

كلمة أو جملة بعناية

وسم السرود التي تعتبر بمثابة تعبير أو جملة القصر التي ستحللها أعد كتابه

البيانات التي تم تمييزها في ورقة البيانات لتسهيل التحليل.

(٣) طريقة تحليل البيانات

بعد جمع البيانات ، يتم إجراء التحليل بالخطوات التالية:

وصف البيانات ، وهو وصف جميع البيانات التي تم جمعها ، في شكل

جمل أو فقرات في التعبير الذي يشير إلى القصر في الكتاب يتم تحديدها

فئات البيانات ، أي تجميع البيانات الموصوفة سابقًا وفقًا لنوع المسألة

تحليل البيانات ، أي البحث عن البيانات التي يمكن أن تمثل البيانات

الأخرى التي تم تصنيفها

تفسير البيانات ، وهي خطوة تفسير أو كشف المعنى الوارد في التفسير ،

المتعلقة بالمسائل الاجتماعية في هذا الكتاب

٣. نظاميات الكتابة

من أجل الحصول على نتائج البحوث المتوقعة ، تنقسم هذه الدراسة إلى

خمسة فصول ، على النحو التالي:

الباب الأول المقدمة، يحتوي على خلفية المسألة وصياغة وتحديد المسألة وأهداف البحث وفوائد البحث ومراجعة الأدبيات والإطار التفكيري وطريقة وخطوات البحث ومنهجية الكتابة.

الباب الثاني، أساس النظر. يصف هذا الباب وضع النظرية التي تستخدم كسكين المتصلة تحليل دراسة البلاغة بخصوص قصر.

الباب الثالث، التحليل والبحث. يصف هذا الباب سيرة الذاتية، فضلا عن إنشاء الحرف اليدوية من العلماء في مؤلف الكتاب، هو الشيخ محمد ابن القاسم الغزي ويحتوي أيضا على مناقشة لنتائج البحث الذي قام به الباحث المشاكل المرتبطة في الاستدلال في هذا البحث.

الباب الرابع، وهو الباب الأخير من سلسلة الأنشطة البحثية يحتوي على الاستنتاجات والاقتراحات.