

الباب الأول مقدمة

الفصل الأول: خلفية البحث

ظهرت اللغة العربية لأول مرة بإسم كاللغة المستخدمة في جزيرة العرب، ثم بعد جاء الإسلام الذي جاء به النبي محمد صلى الله عليه والسلام أن اللغة العربية بلغة القرآن.

من حيث إستخدام اللغة، أن اللغة العربية تنقسم إلى قسمين؛ منها الفصحى والعامية. أما الفصحى هي اللغة الرسمية المستخدمة في الخطاب الرسمي أو في الرسائل الرسمية. أما اللغة العامة فهي اللغة تستخدم في يوميا لتصال بين مجتمع العرب.

اللغة الرسمية لديها مستوى الصعوبة الخاصة بها لأنها متعلقة بقواعد اللغوية كعلم النحوى والصرف. علم النحوى هو إحد من علوم اللغة العربية التي ترتبط بموقع الكلمة في جملة. (رزين، ٢٠١٥:٢). أما الصرف فهو العلم يعرف به تغيير الكلمات العربية (رزين، ٢٠١٧:١)

لفهم والإطلاع في محاسنة اللغة العربية ليس الإلتقان العلوم القواعد اللغوية فقط لكننا نحتاج أيضاً إلى دراسة فروع العلوم الأخرى كالبلاغة و المعانى والعروض. العلم البلاغة هي تأدية المعنى الجليل واضحا بعبارة صحيحة فصيحة، لهاه في النفس أثر خلاب، مع ملاءمة كل كلام للموطن الذي يقال فيه، والأشخاص الذين يخاطبون.

مباحث علم البلاغة تنقسم إلى ثلاثة أقسام وهي البيان والمعانى والبديع. هذه العلوم ستجعل اللغة العربية أكثر جمالا ومعنا. وبذلك يمكننا أن نترتب بين الكلمات لتكون جملة واحدة مفيدة.

علم البيان هي أصول وقواعد يعرف بها إيراد المعنى الواحد بطرق متعددة المختلفة من حيث وضوح الدلالة على ذلك المعنى الواحد وعدم وضوح دلالتها عليه. (ادريس، ٢٠٠٧:١)

تشمل دراسة علم البيان إلى ثلاثة أمور هي التشبيه والمجاز والكناية. التشبيه من حيث اللغة التمثيل واصطلاحا هو بيان أن شيئا أو أشياء شاركت غيرها في صفة أو أكثر.

التشبيه هو الخطوة الأولى لشرح المعاني والصفات مع التشبيه يمكننا المبالغة في كلمة إلى معنى أوضح ويمكن أن تكشف عن أكثر جمالا وأوضاحا. (زين الدين، ٢٠٠٧:٢١)

كثرا من الأدب يعطى من العمل الأدب منها نوال السعداوي. ولد في مصر في دولة كفر شاطيء نهر النيل. هي لا تعرفه بكناشطة نسوية فقط، بل هي طبيبة والكاتبة. هي تبرز دائما انتقادات الواقع الإجتماعي في المجتمع المصر ومن ابرازه "المذاكر الطيبية". وفي كتابها "المذاكرات الطيبية" تحتوي على العناصر الجمالية المتخذة في كتابها "المذاكرات الطيبية".

"القلب كالبيت له حجرات الحجرات لها جدران إسمها عضلات ولها أبواب إسمها صمامات" (٣٠)

وجه الشبه	أداة التشبيه	مشبه به	مشبه
وجه الشبه	الكاف	البيت	القلب
له حجرات الحجرات لها جدران إسمها عضلات ولها أبواب إسمها صمامات			

الجملة السابقة لها التشبيه لأن فيه شبه القلب بالبيت بأداة التشبيه الكاف. إذا باعتبار أدواته ووجهه يسمى التشبيه المرسل المفصل. لأن ذكرت الأداة "الكاف" والوجه الشبه. وإذا باعتبار عناصر بناء الوجه الشبه يسمى التشبيه التمثيل لأن وجهها يتكون من صورة مأخوذة

من جوانب مختلفة. وإذا باعتبار الطرفين يسمى التشبيه غير المقلوب لأن المشبه والمشبه به غير مقلوب. ويعرض كلمة بيانا فيذكر بالتشبيه الصريح. وأغراضه بيان حال المشبه لأنها المؤلف يبين حال القلب. ومن ذلك البيان فيختار الباحث رواية "المذاكرات الطبية لنوال السعداوي" مبحثاً. لأنها تضم كثير عنصر الجماليات حتى يبحث الباحث الرواية. وبذلك يحلل الباحث الرواية بالدراسة البلاغية وهي علم البيان خاصة من التشبيه. ولهذا سيبحث الباحث الرسالة تحت الموضوع "التشبيه في رواية المذاكرات الطبية لنوال السعداوي" وهذا البحث يصور بيانا عن التشبيه وأغراضه.

الفصل الثاني: تحديد البحث

ومن خلفية البحث السابقة كانت المسائل التي يقرر الباحث
المثائل المحدد كما يلي:

١. ما أنواع التشبيه في رواية مذكرات طبية لنوال السعداوي ؟
٢. كيف أغراض التشبيه في رواية مذكرات طبية لنوال السعداوي ؟

الفصل الثالث: أغراض البحث

إنطلاقاً من المسائل المحدد فأغراض البحث هي:

١. وصف أنواع التشبيه في رواية مذكرات طبية لنوال السعداوي.
٢. وصف أغراض التشبيه في رواية مذكرات طبية لنوال السعداوي.

الفصل الرابع: فوائد البحث

القوائد المرجوة من هذا البحث بطلاقة وأن يحصل على نتيجة جيدة وفقاً للمرجوة والهدف المنشود من الباحث. ويكون هذا البحث مفيداً من الناحية العملية والنظرية.

١. الفوائد العلمية

أ) من المتوقع أن تكون نتائج هذا البحث مفيدة لزيادة الخزانة المعرفية عن التشبيه.

ب) وأن يزيد هذا البحث على معرفة خصوصية الأسلوب اللغوية وأسرار البلاغة في رواية مذكرات طيبة لنوال السعداوي.

٢. الفوائد النظرية

أ) من المتوقع أن يقدم هذا البحث المعرفة عن دراسة تحليل الأعمال الأدبية في اللغوية باستخدام علم البلاغة خاصة علم البيان.

ب) وأن يعطي هذا البحث الهبة لتطبيق النظرية اللغوية في رواية مذكرات طيبة لنوال السعداوي.

الفصل الخامس: الدراسة السابقة

من نتائج البحث التي وجدها الباحث في كلية الأدب والعلوم الإنسانية في جامعة سونان جونونج جاتي الإسلامية الحكومية باندونج وفي مكتبات إنترنت الجامعات، هناك الباحثون الذين يبحثون التشبيه ورواية مذكرات طيبة تأليف نوال السعداوي. منها:

أولاً، سوهيندار هيرديانا طالب جامعة سونان جونونج جاتي الإسلامية الحكومية باندونج الذي يبحث "التشبيه والأهداف في ديوان المتنبي (دراسة علم بيان)" في عام ٢٠١٣. في هذه البحث يبحث باحثاً أنواع التشبيه وأغرض منه. المشترك من هذا البحث هو طريقة النهج ولكن الفرق هو موضوع البحث.

ثانياً، خلدة صلحية طالبة عام ٢٠١٢ من جامعة شارف هداية الله الإسلامية الحكومية جاكرتا التي تبحث "تركيبية مختلفة من جملة التشبيهية في ترجمة كتاب بلاغة حكما (دراسة التحليل: هيكل جملة التشبيهية)". المشترك من هذا البحث هو طريقة النهج والفرق هو العنوان موضوع البحث.

ثالثاً، ريزا سوكما نوغراها طالب جامعة سونان جونونج جاتي الإسلامية الحكومية باندونج الذي يبحث "عدم العدالة (ظلم الجندرية) في قصة مذكرات طبية (دراسة النسوية) في عام ٢٠١٠. المشترك من هذا البحث هو موضوع البحث والفرق هو عنوان ونهج الطريقة.

إستناداً إلى نتائج تحليل الدراسة السابقة لم يجد الباحث بحوثاً الذي يدرس التشبية بموضوع رواية مذكرات طبية لنوال السعداوي، لذلك سيبحث الباحث التشبية في رواية مذكرات طبية لنوال السعداوي.

الفصل السادس: الإطار الفكر

استناداً إلى البيان السابق أنّ البلاغة تنقسم إلى ثلاثة أجزاء، وهي: علم البيان هو علم يبحث فيه عن التشبيه، والمجاز، والكناية. (محسن، ٢٥: ١٩٨٦) وعلم المعاني هو يعرف به أحوال اللفظ العربي التي بها يطابق مقتضى الحال. (عمر، ٤١٨: ٢٠١٠). والعلم البديع هو علم يعرف به وجوه تحسين الكلام المطابق لمقتضى الحال. (عمر، ٥٠١: ٢٠١٠).

دراسات العلم البيان فهي: التشبيه، والمجاز، والكناية. موضوع هذا البحث هو التشبيه. التشبيه هو تمثيل شيء لشيء آخر لمشاركة بين شيئين باستخدام "أداة" معينة منطوقاً تقديراً. (عزّاء، ٢٠١٢: ٤٩). للتشبيه أجزاء أساسية تسمى بأركان التشبيه، وهي: المشبّه والمشبّه به وأداة التشبيه (أحرف/كلمات تعبر عن الشبه) ووجه الشبه. يُطلق على الجزأين الأولين من المشبّه والمشبّه به يُسمى طرف التشبيه (الجارم، ٢٠: ٢٠١٥) أو جزأين رئيسيين ملزمين في التشبيه لا ينبغي إزالتها. والأركان التالية هي أداة التشبيه ووجه الشبه يجوز حذفها أو ذكرها. (زين الدين، ٥٠: ٢٠٠٧).

تنقسم التشبيه إلى عدة أنواع وهي: من حيث أداته ووجهه، ومن حيث عناصر بناء الوجه، ومن حيث عرض المشبّه.

التشبيه من حيث أدواته ووجهه ينقسم إلى أربعة، (عزّاء، ٢٠١٢: ٥١). وهي مرسل ومؤكّد ومفصّل ومجمل. تشبيه مرسل هو ما يذكر أداة التشبيه حتى يكون الإرتباط بين المشبّه والمشبّه به ضعيفاً. تشبيه مؤكّد هو ما حُذِف أداة التشبيه حتى يكون الإرتباط بين المشبّه والمشبّه به قوياً. تشبيه مفصّل هو ما ذكر وجه الشبه للتوضيح حتى تكون المساواة بين المشبّه والمشبّه به بوضوح بدون خيال. تشبيه مجمل هو ما حذف وجه الشبه حتى يكون إجمالاً.

والتشبيه من حيث عناصر بناء الوجه ينقسم إلى قسمين (عزّاء، ٢٠١٢: ٥٦). وهما: تشبيه تمثيل وغير تمثيل. تشبيه تمثيل هو ما كان وجه الشبه يتكون من صورة مأخوذة من جوانب مختلفة إلى وحدة لا تنقسم بشكل الأوصاف المعينة تكون عناصر مشتركة.

والتشبيه من حيث عرض المشبّه والمشبّه به ينقسم إلى أربعة أقسام (محسن، ١٩٨٣: ٣١) هي: تشبيه مقلوب وتشبيه غير مقلوب وتشبيه ضمني وتشبيه صريح. تشبيه مقلوب هو ما قُلب أي الكلمة التي يجب أن تكون المشبّه تحولت إلى المشبّه به. وتشبيه غير مقلوب هو ما يكون المشبّه يبقى المشبّه و المشبّه به يبقى المشبّه به. (محسن، ١٩٨٣: ٣١). وتشبيه ضمني هو ما كان المشبّه والمشبّه به لا يقدم بشكل التشبيه ولكن في صورة خاصة والتي يمكن أن تعرف بتركيب الجملة (عزّاء، ٢٠١٢: ٥٦). وتشبيه صريح هو ما يضع المشبّه والمشبّه به بصورة واضحة (مناهج: ٩٨).

ويتألف في التطبيق العملي من هذه المصطلحات الخمس ثلاث صور، بمقتضى طبيعة التداخل:

الصوار الأولى: وهي الصورة الدنيا في درجة الأبلغية على ما ذكروا، وهي التي يكون التشبيه كله فيه (مرسل مفصل).

الصوار الثانية: وهي الصورة الوسطى في درجة الأبلغية على ما ذكروا، وتأتي على وجهين:

أ. أن يكون التشبيه كله (مرسلا مجملا) أي: ذكرت فيه أداة

التشبيه، لكن لم يذكر فيه وجه الشبه.

ب. أن يكون التشبيه كله (مؤكدًا مفصلا) أي: لم تذكر فيه أداة

التشبيه، لكن ذكر فيه وجه الشبه.

الصورة الثالث: وهي الصورة العليا في درجة الأبلغية على ما

ذكرنا، وهي التي يكون التشبيه كله فيها (مؤكدًا مجملا) أي: لم تذكر فيه

أداة التشبيه، ولم يذكر فيه وجه الشبه. وتسمى هذه الصورة التشبيه

البليغ.

هناك الأسباب التي تسبب الشخص أن يستخدم التشبيه لنصر

الفكرة في بعض الظروف. ولذلك، للتشبيه الأهداف أو الأغراض يجب

تحقيقه. منها:

أ) وصف إمكانية حدوث شيء المشبه. (علي جارم ، ٢٠١٥:

٧١)

ب) وصف حالة المشبه. (زين الدين، ٢٠٠٧: ٢٨)

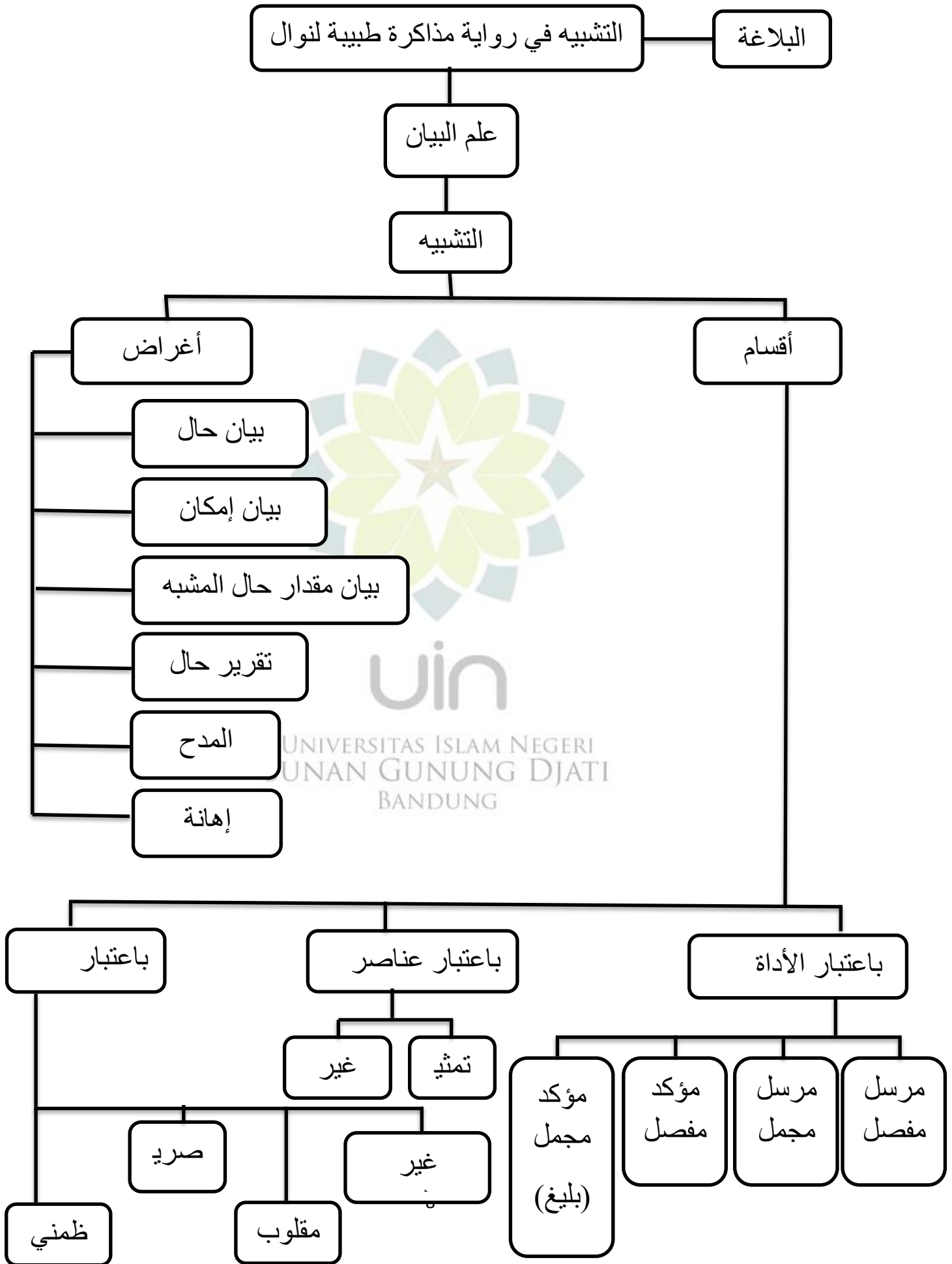
ج) يصف قياس حالة المشبه. (عمر، ٢٠١٠: ٤٨٠)

د) إثبات حالة المشبه. (محسن، ١٩٨٦: ٤٣)

ه) المدح أو تزيين المشبه. (عزّا، ٢٠١٢: ٦٦)

و) إهانة المشبه (عزّا، ٢٠١٢: ٦٦)

UNIVERSITAS ISLAM NEGERI
SUNAN GUNUNG DJATI
BANDUNG



الفصل السابع: منهج البحث وخطواته

١. منهج البحث

المنهج المستخدم في هذا البحث هو الوصفي التحليلي. المنهج الوصفي التحليلي هو المنهج يستخدم لإيجاد وتعبير المشكلة بشكل منهجي من خلال وصف البيانات المتعلقة بالتشبيه وأهدافها التي وردت في رواية مذكرات طبية، والتي يتبعها التحليل.

٢. خطوة البحث

أ) تحديد مصادر البيانات

يعتمد تحديد مصادر البيانات على نوع البيانات التي تم تحديدها. في هذه المرحلة يتم تحديد المصادر الأولية والثانوية، خاصة في الدراسات المعيارية المستندة إلى مصادر الوثائق أو مواد القراءة.

ب) تحديد أنواع البيانات

البيانات في هذا البحث هي بيانات وصفية في شكل التعبير والبيان والكلمات المكتوبة في رواية مذكرات طبية لنوال السعداوي.

ج) تقنيات جمع البيانات

في جمع البيانات، يستخدم الباحث أساليب دراسة الأدب لأن البيانات البحثية في شكل بيانات نوعية. الخطوات كالتالي:

١) قراءة متأنية لرواية مذكرات طبية لنوال السعداوي.

٢) وضع علامات على عبارات التشبيه.

٣) أعد كتابة البيانات المحددة في ورقة البيانات لتسهيل التحليل.

د) تقنية تحليل البيانات

البيانات المجموعة المركبة تصنف مرة أخرى بناء على مجموعات من أنواع التشبيه، بعد تصنيفها حسب الأنواع، ثم

يتم تحليل البيانات للإستنتاج أن رواية مذكرات طبية تحتوي على التشبيه. بعد أن نعرف هذا التشبيه يمكننا تحديد غرض التشبيه. لمعرفة التشبيه الواردة في رواية مذكرات طبية ثم إستخدم منهج علم البيان. يستخدم نهج علم البيان لمعرفة أنواع التشبيه والأغراض من هذا التشبيه.

(هـ) صيغ الخاتمة

الخطوة الأخيرة من البحث هي تحديد الإستنتاجات أو البيانات التي تم تحليلها. الإستنتاج هي النتيجة النهائية للأنشطة البحثية عن رواية مذكرات طبية لنوال السعداوي بالإضافة إلى إجابة لصيغ مشكلة البحث وهي معرفة أنواع التشبيه وأغراضه.

الفصل الثامن: تنظيم الرسالة

وعلى النتيجة المرجوه لهذا البحث ينقسم على أربعة أنواع وهي:

الباب الأول: المقدمة

هي تتكون من خلفية البحث وتحديد البحث وأهداف البحث والدراسة السابقة وأساس الفكري وطريقة البحث والخطواته والمناهج.

والباب الثاني: النظرية تشمل

بحث نظرية البلاغة وتعريف التشبيه وأقسام التشبيه وأغراض التشبيه.

الباب الثالث: تحليل البيانات

تحليل البيانات عن الألفاظ المشملة عن التشبيه في رواية مذكرات طبية

الباب الرابع: خاتمة

تتكون من الإستنتاج والإقتراحات.