

الباب الاول

المقدمة

الفصل الأول : خلفية البحث

تعريف اللغة هي اداة لتفاعل او لإتصالات. واللغة في الأصل مخصصة للإنسان، و تملك للغة العناصر التي تنظم البنيوية. ومنها الفنولوجية الصرفية، والنحوية، والدلالية. مناسبة على نظامية، كل عناصر يعطى المعاني و الإتصالات و التحديد. (امين الدين، ٢٨:٢٠٠٨).

واما الاداة لبيان الادبية فهي اللغة، واللغة في الأدب بوجه اللسان الذي يتكوّن فيها الأدبية اللسانية. ولكن قد يكون في وجه الكتاب ويصير منها ادبية الكتابية. ويعتبر الأدب بجميل اذا كان الادب يؤدي الشرائط فيما يلي : الأول السلامية، والثاني الإنسجامية و الثالث التوازنية والرابعة التركيزية او قمعة الأنصر. (سومارغو و سائمي، ٤:١٩٩٧).

البلاغة لغة المعني العظيمة و الصرحية باللغة فاصحة، وتتأثر في القلب العميق ومناسبة مع مقتضى الحال والمقام و المخطب.

واصطلاحا علم البلاغة هي تتاسس من وضوح النفس و استخدم

الأسلوبية.

والعادة في دراسة علم البلاغة أساس في كون طبعة الأدبية و يخرج مواهبة

محييسة. ولذلك وجب الطالب ان يكون قارئنا لمختر الأدب و قضائنا لنفسه

بطائرة طباعة الأدبية و تحليل ومقابل الأدب و قضائنا لإتقن النفس حتى يقدر

في الحكم من الجيد والسيئ على الأدب بعلمه.

و اهل البلاغاء معالجة الكلمة والكلام للإستماع, إذا ألف الشعر و

المقالة او الخطبة فيتفكر في حول الكلامية ثم تستخدم الأسلوب الصحيحة,

التي تتعلق بالعنوان فيقوي اثارها في النفس ويعجب جميلها.

وعناصر البلاغة هي الكلمة و المعنى و نظام الكلمة التي استقى اليها

وإستأثرها في النفس وجميلها. و إختار اللفظ و الأسلوب الذي يناسب مع

مقتضى الحال و المقام والمخطب و العاطيفة التي اثارهم, قد كثر الفاظ التي

تستخدم في هذا المقام ولكن لا تستخدم في المقام الآخر. (علي جارم و أمين, ٢٠١٥: ٦-٧).

و الأسلوب هي لغة جميلة التي تستخدم لتأثر شرح مقابل الحال فيها او الحال الآخر في العموم. و تعريف الأسلوب هي تعبير الأفكار با لغة الخاصة التي تعبر النفس و شخصية المعبر.(تارغان و ١٩٨٥: ٥). و أغراض البلاغة هي كوّن الأدب بواسطة النظرية تستخدم للبحث. و تتعلق البلاغة بحدد الشكل و والمعنى. بل علوم الأسلوب ردّ الحدد فيها و هي أصل دراسة في تكوين علوم الأساليب العربية . (قليوب و ٢٠١٣: ٢٧).

و من علوم البلاغة هي علم البيان ولغة هو الكشف و الشرح و البيان. و اصطلاحاً علم البيان هو اصل القواعد التي شرح مقاصد المعنى فيها بمنهج مختلفة لشرح الدلالة من هذه المعنى. (الهاشيمي و ١٩٩٩: ١٨٤).

الادب هو تصوير النفس المأدب وهذه التصوير بواسطة اللغة و الأدب هو وجه التصوير بتعبير اللغة للمخطب.(سومارجو وسين, ١٩٩٧: ٥). والرواية هي الحكاية بوجه الثر بقدر طاويل بمعنى المؤامرات و الموضوعات

والشخصيات مع الحكمة المختلفة. (كامل و ٢٠٠٩ : ٤١). الأجنحة المتكسرة هي الرواية لخليل غبران المشهور من لبنان ليست لها بقراءة فقط ولكن يلهم الافكار وينظم في مختلف الدوائر.

هذه الرواية الأجنحة المتكسرة حكي ان الرجل يملك محبة الى المرأة و هو يقدر الامنة بالقوة من ابها لإستمر المرأة وامها قد تموت في عمرها العام ٣ و بإستمرار الوقت هما يحابان و لكن هما ليس ماتي. (غبران و ١٩٩٠).

وهذه القصة فيها حكمة عجيبة ولو تستخدم فيها للغة صعبة لفهمها. ان المرأة العاجزة ليست لها متحدا مع من تحبها و تتزوج مع من لا تحبها اليه وساخر في هذه القصة الأجنحة المتكسرة.

في الرواية الأجنحة المتكسرة لخليل غبران فيها عبرة التشبه إذا قراءها بلاعميق فلا يفهم القارئ اليها وتهتم التشبه اذا كان المشبه و المشبه به خفيا ونحن نفهم عميقا. و التشبه هي خطوة الألى لشرح المعنى و الوسيلة لتعبير الصفة. بالتشبه نحن نزيد المعنى العالية مع المعنى الجميل. و المائل فيا يلي

:

"ساذكرك ياسلمى مثلما يذكر الغريب المستوحش وطنه المحبوب,

والفقير الجائع مائدة الطعام الشهية "

و هذه الكلمة هي التشبه فيها الشبه كلمة مع كلمة اخرى لأن فيها أداة

التشبيه "مثل" و المشبه فيها "سلمى" والمشبه به فيها " يذكر الغريب

المستوحش" و وجه الشبه فيها " وطنه المحبوب". ومن جهة ادة التشبه هي

التشبه المرسل, ومن وجه الشبه فهي التشبه التمثيل لان فيها مأخذ من المشبه

والمشبه به التي ينظم من الأحوال.

والتشبه تتعلق بالقصة, كل القصة تتوزن اسلوب في الكلمة. في القصة

تحتاج فيها دقة المؤلف لتكوين الكلمة الفصاحة في الكتابة, لأنها يسير لتفهم

UNIVERSITAS ISLAM NEGERI
SUNAN GUNUNG DJATI
BANDUNG

المعنى فيها لقارئ.

و الشاعر اوالمؤلف في شرح الافكر بأسلوب مختار لتأثر القارئ او

المستمع, و لذلك نحن يحليلون ويفهمون الأجناس فيها.

والبينات التي استعرض لتوقع الكلمة فيها في قصة الأجنحة المتكسرة.

ولذلك, والكاتبة تريد ان تبحث على رواية الأجنحة المتكسرة بعنوان البحث

" التشبيه في رواية الأجنحة المتكسرة لخليل غبران "

الفصل الثاني : تحديد البحث

اساسا لخلفية البحث التي قد شرح فيها, و تحدد الباحثة في هذه لبحث

فيا يالي:

١. ماهي أجناس التشبيه في رواية الأجنحة المتكسرة لخليل غبران ؟

٢. ما أغراض التشبيه في رواية الأجنحة المتكسرة لخليل غبران ؟

الفصل الثالث : أغراض البحث وفوائده

اعتمادا على تحديد البحث، فأغراض البحث كما يلي:

١. لمعرفة أنواع التشبيه التي توجد في رواية الأجنحة المتكسرة لخليل غبران.

٢. لمعرفة أغراض التشبيه في رواية الأجنحة المتكسرة لخليل غبران.

واما الفوائد في هذه البحث ينقسم على قسمين هما :

١. الفائدة النظرية

١. تزيد علوم من هذا البحث هي يستطيع أن يزيد مراجع في العلوم كعلم اللغة العربية.

ب. وشرح من أغراضها في رواية الأجنحة المتكسرة لخليل غبران.

٢. والفائدة التطبيقية

والفائدة التطبيقية وهذه البحث لإعطاء الأفكار او النظرية الى كافة الطلاب ويكثر خبريا من البحث الأول.

الفصل الرابع : الدراسة السابقة

اساسا على البحوث من البحث بمطالعة البحوث السابقة و غيرها ولم

يوجد البحث الذي يبحث عن التشبيه في رواية الأجنحة المتكسرة لخليل غبران.

لكن الباحث يجد البحوث السابقة التي تبحث عن هذه الرواية و الشعر باستخدام النظريات الأخرى. وتلك البحوث كما يلي:

١. البحث هو أطروحة من قبل خلدة شلحيه ، وهو طالب من جامعة ترجمة

الإسلامية شريف هداية الله جاكرتا ، مع عنوان التشبيه الجمل في ترجمة

البلغة حكما .يستخدم هذا البحث طريقة التحليل النوعي ، وهو البحث

الذي ينتج بيانات وصفية في شكل كلمات مكتوبة أو شفوية من الناس والسلوك الذي يمكن ملاحظته. يتم إجراء البحث النوعي عن طريق جمع البيانات المتعلقة بالمشكلة التي سيتم دراستها، وهذا هو شكل النص النصي. من ١٤٧ ترجمات محفوظات، وجد الباحثون ١٥ ترجمات تحتوي على هيكل الجملة التشبيهية. ثم يتم تحليل ترجمة المحفوظة المحددة وفقا لنظرية علم بيان.

٢. البحث هو أطروحة فيريا أملية (٢٠١٤)، وهي طالبة متخصصة في اللغة والأدب العربي للجامعة الإسلامية الحكومية سونان جونونج جباتي باندونغ، بعنوان التشبيه في رواية حكايات زهرة من قبل حنان الشيخ. في هذه الدراسة ناقش نوع التشبيه المستخدمة وغرضها. الطريقة المستخدمة في هذا البحث هو المنهج التحليلي الوصفي هو أسلوب يقوم بوصف الحقائق التي تم تليها التحليل. النهج المستخدم في هذا البحث هو نهج علم جنس. في هذه الدراسة، هناك ٣٦ أنواع من التشبيه تشمل: شروط النشيد: هناك ٣٦ أنواع من الهسي، من حيث الشكل: هناك ١٤ نوعا من البسيط إلى البسيط، ١٦

نوعاً من البسيط والمركب، ٤ أنواع من المركب المركب، نوع واحد من البسيط المركب، من حيث العادات: هناك ٣٣ أنواع مرسلًا، المؤكد ٣ أنواع، من حيث وجه الشبه: هناك ٦ المفصل، ٣٠ نوعاً المجمع، من حيث العادات وجه الشبه: هناك ٢ أنواع البلوغ التشبيه، ٦ أنواع من التشبيه البلوغ جبر. و التشبيه الغرض الواردة في الملحمة رواية الزهرة هو شرح المشبه الظروف، موضوعاً حجم المشبه، تجميل المشبه، والخط من قدرها المشبه.

٣. البحوث التي شكلتها تيتا نور سنت أطروحة (٢٠١٣)، وهو طالب من اللغة العربية وآدابها في جامعة الدولة الإسلامية سنن جونونج جاتي باندونغ، مع عنوان الرواية دمعة وإبتسامه (دموع وإبتسامات) يعمل من جبران خليل جبران. (دراسة علوم البيان). في هذه الدراسة التي نوقشت حول التشبيه نوع وأهدافها. الطريقة المستخدمة في هذا البحث هو المنهج التحليلي البيئات هو الأسلوب الذي يقوم به الحقائق والبيان ثم تليها التحليل. النهج المتبع في هذا البحث هو نهج علم جنس. نتائج هذه الدراسة هي أنواع المستخدمة في التشبيه رواية الدمعاه والإبتسامه (دموع وإبتسامات) يعمل من جبران

خليل جبران أن هناك ١٥ نوعا التشبيه. من حيث أنواع طرف الحسي وهي التشبيه مع الحسي، البسيط التشبيه إلى البسيط، التشبيه البسيط مع المركب، التشبيه المركب مع البسيط، التشبيه المركب، التشبيه التسوية، جامع التشبيه، التشبيه المقلوب. من حيث العادة تشمل التشبيه المرسلا و المؤكد. من حيث وجه الشبه تشمل التشبيه المرسلا و التشبيه المفصل و التشبيه التمثيل. من حيث العادات ووجه الشبه تشمل علي التشبيه البليغ. و الغرض الواردة في الدمعاه رواية رواية و بتسام لشرح الظروف الحجم، وتحديد حجم المشبه، تجميل المبه والحط من قدرها.

٤. شكل أبحاث أطروحة كتبها اميليا مريم جميلة البالغة عم (٢٠١٢)، وهو طالب من اللغة العربية وآدابها في جامعة الدولة الإسلامية سنان جونونج جاتي باندونغ، مع عنوان التشبيه والهدف في ديوان علي بن أبي طالب. في هذه الدراسة يتم مناقشتها بشأن نوع استخدام التشبيه والغرض منها. الطريقة المستخدمة في هذا البحث هو التحليل الوصفي هو الأسلوب الذي جمع البيانات وتحليلها ومن ثم شرح ذلك. النهج المتبع في هذه الدراسة هو

منهج العلوم البيان. نتائج هذه الدراسة هي الأنواع المستعملة في ديوان الإمام علي بن أبي طالب على الف قافية، الباء و الراء، والخطيئة، العين، و الغين، لام، ميم، راهبة، ونعم هناك ٣٩ نوعا من التشبيه وهي: مرسل ٢٦ و ٦ مجمال ٨ مفصال، ١ مقلوب، ٢ المؤكد و التشبيه البليغ (١ . ٢) الفوائد التشبيه استخدامها في ديوان علي ثنائية أبي طالب على الألف قافيه، با، تا، ذ ، را، والخطيئة، عين، غين، لام، ميم، راهبة، ونعم هناك ثلاثة أهداف، وهي: بايان حال المشبه ٣٤ تقرير حال و تقويته ٣ بيان مقدا حال المشبه. ٥. شكل أطروحة البحث من قبل فاضل أنور (٢٠٠٧)، وهو طالب من اللغة الأدب العربي والدولة الإسلامية جامعة سنن جونونج جاتي باندونغ، مع عنوان الشبه آل القرآن في سورة ياسين سورة العنكبوت، آل الأحزاب، و القارئة- ، في هذه الدراسة التي نوقشت حول أنواع التشبيه والهدف الوارد في الرسالة ياسين آل القرآن، سورة العنكبوت، و القارئة. الطريقة المستخدمة في هذا البحث هي طريقة التحليل الوصفي، وهي طريقة تقوم بجمع البيانات وتحليلها ثم شرحها. مصادر البيانات البحثية هي القرآن على وجه الخصوص

هو حرف ياسين، عنكبوت، الأحزاب ، والقريعة. النهج المستخدم هو نهج علم بيان. نتائج هذه الدراسة هي أنواع التشبيه الواردة في الرسالة ياسين سورة العنكبوت، آل الأحزاب، و القارئة - هناك ١٣ الآيات مثل: التشبيه المرسل مجمل الرسالة ياسين الآية ٣٩، سورة العنكبوت، الآية ١٠، ٤١ و آل- الأحزاب ١٩، ٦٩، و القارئة الفقرتين ٤ و ٥ و ٨. والسن القانونية التشبيه في الرسالة ياسين الآية ٧٥، وآل العنكبوت آية ٦٤، وسورة الأحزاب ٦، ٣٣، ٤٦. الغرض من التشبيح الوارد في رسائل ياسين والأنقبوت والأحزاب والقريح. شرح ظروف مصيبة وحجمها أو إمكانية مصيبة وتعيين مصيبة للمستمع.

ويبحث عن التشبيه و يجد في كتاب :
UNIVERSITAS ISLAM NEGERI
SUNAN GUNUNG DJATI
BANDUNG

١. ال جاريم و مصطفى امين. ٢٠٠٥. ترجمة البلاغة الواضحة. بندونج

.(sinar baru algesindo):

٢. إمام الخديري. ١٩٨٥. العلم البلاغة. باندونج: المعارف.

٣. د. حديث. ٢٠٠٢. البلاغة للجمع والشواهد من الكلم البدي.

جاكرت: كريا طه فترز

٤. محسن. وحب وفؤد وهب. ١٩٨٦. وئصول البلاغة. جاكرت: انجكس.

٥. الهاشمي. السيد أحمد. ١٩٩٩. جواهر البلاغة. بيرت: دار الفكر.

٦. زينودين. ممت و بيان نور بين. ٢٠٠٧. تقدير البلاغة. باندونج: ريفليك

اديتم.

اعتماد الى هذا البحث و تأخذ الباحثة المنفعة لتعليم البيانات في

هذا البحث. واما النتائج في هذا البحث فلم يكن فيها دراسة البحث من الرواية

الأجنحة المتكسرة لخليل غبران, و يخصص هذا البحث من دراسة علم البلاغة

و علم البيان و هي التشبيه.
UNIVERSITAS ISLAM NEGERI
SUNAN GUNUNG DJATI
BANDUNG

الفصل الخامس : أساس التفكير

علم البلاغة هي علم يعرف به فصاحة الكلام, ويحتوي على علم المعاني و

البيان و البديع (امام الاخضري ١٩٧٩ : ١٧).

لغة, ولفظ البلاغة هي فيما يالي : النهية و الفعال و الكلام الصاححة كما في
الكلمة: "بَلَّغَ الرَّجُلُ بَلَاغَةً, أَي أَحْسَنَ التَّعْبِيرَ عَمَّا فِي نَفْسِهِ" (هدية
٢٠٠٢:٨).

علمية, علم البلاغة هي علم يأسس بصفوة النفس والجميل و الشرح في مختلفة
بين الأسالب, والعادة في دراسة علم البلاغة اصل في كون الأدب, و اعتماد
على نفس حتي يقدر على حكم الأدب من الجيد و السيئ(الحاكم و امين
١٩٩٩:١٨٤).

و علم البيان لغة الكشف الشرح والبيان. و اصطلاحا علم البيان هو اساس
القواعد التي شرح مقاصد المعنى فيها بمنهج مختلفة لشرح الدلالة من هذه
المعنى. (الهاشيم ١٩٩٩:١٨٤).

التشبيه هي علم يشرح الحال الذي يسوي بينهما و هذا الشرح
بحرف الكاف وغيرها شرحا او خفيا التشبيه هي مخفي بالكلام لدلالة
المستوية المثل الكاف و مثل وكأن وهم ادة التشبيه. ومثل في الإندونسي

١. عينها منورة كنجوم الشرقية

٢. البخيل مثل سطران البحر

٣. كشوكة في الجسد

وفي العربية:

١. أَنْتَ كَالشَّمْسِ عُلوًّا

٢. كَلَامُ فُلَانٍ مِثْلُ العَسَلِ فِي الحَلَاوَةِ

٣. كَأَنَّ قَلْبَهُ حِجَارَةٌ قَسْوَةٌ وَصَلَابَةٌ

الشكل ونظامية التشبيه :

١. في الموقع شكل التشبيه لا يظهر بكمال مثل:

أَنْتَ كَالشَّمْسِ عُلوًّا (كامل)

أَنْتَ شَمْسٌ عُلوًّا (حُذِفَتْ مِنْهُ الأَدَاةُ)

أَنْتَ كَالشَّمْسِ (حُذِفَ مِنْهُ وَجْهُ الشَّبَه)

أَنْتَ شَمْسٌ (حُذِفَ مِنْهُ الأَدَاةُ وَجْهُ الشَّبَه)

و اخرا التشبيه التبليغ الذي يعتبر بالتشبيه الكمالية مقابلة غيرها.

٢. والتشبيه المقدمة مقابلة ومساوية بين انت و الشمس ويسمى بالتشبيه المفرد.

٣. و ان يكون تشبيها لايقابل المفرد مع الكون ويسمى التمثيل كما في هذه الاية : "

" مَثَلُ الَّذِينَ اتَّخَذُوا مِنْ دُونِ اللَّهِ أَوْلِيَاءَ كَمَثَلِ الْعَنْكَبُوتِ اتَّخَذَتْ بَيْتًا وَإِنَّ أَوْهَنَ الْبُيُوتِ لَأَبْيَتْ لَأَبْيَتْ الْعَنْكَبُوتِ (العنكبوت (٤١)).

في هذه الاية تظهر المشبه والمشبه به بتصوير الكونية . المشبه هي

الكافرون الذين اتَّخَذُوا مِنْ دُونِ اللَّهِ و يتيقنون عبدهم منفعة وحقيقة لا منفعة فيها و يعبر في مشبه به النحل التي يحرص في بئان تسكونها ولكن حصولها بتسكين الضعيف.(هدية ٢٠٠٢ : ١١٣-١١٤).

وعناصر التشبه اربعة المشبه و المشبه به و ادة التشبيه ووجه الشبه

و وجه الشبه في المشبه به اقوي من المشبه. (الكريم و امين ٢٠١٥ : ٢١).

ا. و اركان التشبيه المشبه هي المتميم و المشبه به هي المتميم به و وجه الشبه
صفة التي يشترك بين المشبه والمشبه به و ادة التشبيه لفظ دل على معني
المشبه مثل الكاف و النحوى و كأن وغير ذلك.

ب. القاعدة : التشبه المرسل هي التشبيه ويسمي ادة التشبيه و التشبيه المؤكد
هي التي مخدوفة ادة التشبيه فيها والتشبيه المجمل هي مخدوفة وجه التشبيه و
التشبيه المفصل هي التشبيه التي يسمى وجه الشبه والتشبه التبليغ هي التشبيه
التي مخدوفة ادة التشبيه و وجه الشبه. (الكريم و امين ٢٨:٢٠١٥).

اجناس التشبيه

ا. من وجه ادة التشبيه وينقسم على قسمين التشبه المرسل و المؤكد

ب. من جهة وجه الشبه وينقسم على اربعة اقسام منها التشبيه المجمل و
المفصل و التمثيل و غير التمثيل.

ج. من جهة ادة و وجه الشبه ينقسم على قسمين هما التشبيه البليغ و غير
البليغ.

د. ومن جهة الطرفين وينقسم على اربعة اقسام منها التشبيه المقلوب و غير

المقلوب و الضمي وغير الضمي. (محسين و وهاب ١٩٨٦ : ٣١)

وفائدتها :

١. بيان مكان المشبه

٢. بيان حال المشبه

٣. بيان مقدار حال المشبه

٤. تقرير حال المشبه

٥. تزيين المشبه وتقييحه

والأمثال منها:

١. بيان صفة المشبه, كما تمثل اللبس مع اللبس اخر في لون, الين وغيره

التي لا يعرف المخاطب.

٢. بيان حال المشبه اذا كان المخاطب عريفا اجمالا, المثل الثوب

الأسود مع الطيور الشقيقة في لون الأسود.

٣. ممكن الوجد لشيئ التي ندر وجودها او اعتماد شيء التي ندر

وجودها, كما قال الشاعر :

" فَإِنَّ تَفْقِ الْأَنَامِ وَأَنْتَ فِيهِمْ فَإِنَّ الْمِسْكَ بَعْضُ دَمِ الْغَزَالِ "

ومقاصد الشاعر هو مدح المخاطب في عروق السماء حتي يعتبر مختلفا

من كل الإنسان, بل هو الإنسان كمسك الكستوري ولو من دم الغزل و

لكن دم الغزل افضل من دم الغزل الاخر.

٤. تقرير حال المشبه في نفس المخاطب و يقويه, كتشبيه لإنسان الذي لا

يحصل فيه من فضول كسبيه, مع من يجطط الماء.

٥. تزيين المشبه لثتحب, كتشبيه وجه لأسود بعين الغزل التي تحبوه الناس.

٦. لشرح المشبه لمدح كتشبيه حب الشاب الوجه مع الغائط المجفف وهو

الدجاج المجمد.

٧. اهتمام المشبه به كتشبيه وجه شاحب الجوع مع قطعة الرغيف. و يسمى

بالبديع اظهار المطلوب.

٨. مدح المشبه كتشبيه الرجل الغريب مع الرجل المشهور في المجتمع.

٩. افضل مشبه من المشبه به كتشبيه الفحم كغيب البحري التي تزينها
الدهاب.

١٠. افضل مشبه من المشبه به وتسمى التشبيه المقلوب كما قال الشاعر:

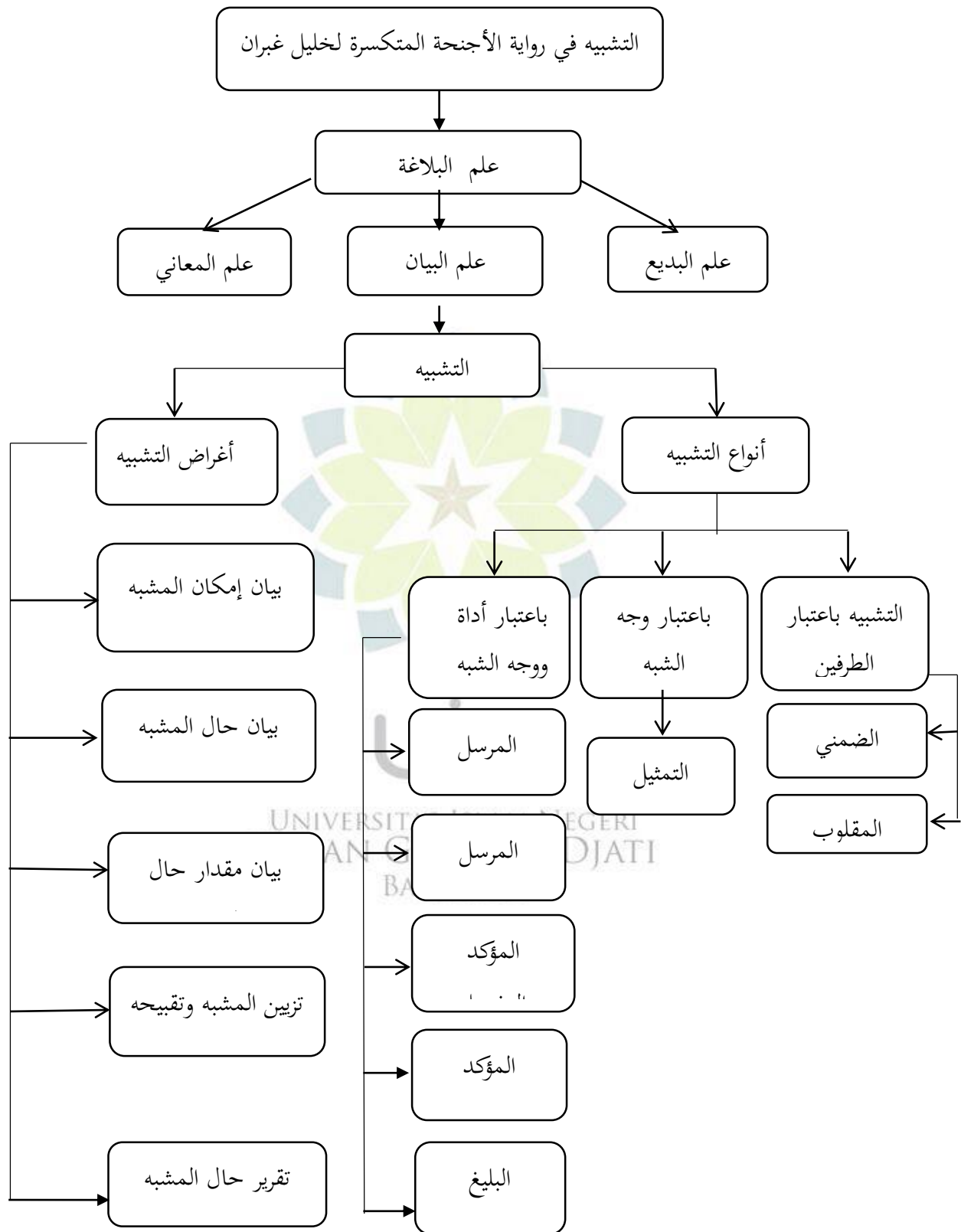
"وَبَدَا الصَّبَاحُ كَأَنَّ غُرَّتَهُ وَجْهُ الخَلِيفَةِ حِينَ يَمْتَدِحُ"

كتشبيه وجه الخالفه انوار من نور الصبح وكما قال في البيت الاساد

كفاسق في الهالك حتى اهلك الفاسق من الأساد (الاحضرى و ١٩٧٩:

(١٣٢-١٣٠)





الفصل السادس : منهج البحث وخطوة

١. منهج البحث

و اما المنهج المستخدم في هذا البحث فهو المنهج الوصفي والتحليلي وهو منهج يستخدم لوجد المشاكل النظامية وكشفها بوصف البيانات وتحليلها (رتنا، ٥٣: ٢٠١٣). وأما هذا البحث فيصف البيانات التي تتعلق بالتشبيه.

٢. تعيين مصدر البيانات

تصدر بيانات هذا البحث من الرواية الأجنحة المتكسرة لخليل غبران، ونشرها زل فن عام ١٩٩٠.

٣. جنس البيانات

بيانات هذا البحث هي الجمل التي تتعلق بالتشبيه وأغراضه في الرواية الأجنحة المتكسرة لخليل غبران.

٤. طريقة جمع البيانات

يستخدم الباحث طريقة دراسة الكتب لجمع البيانات لأن البيانات من البيانات الكيفية. تكون بيانات هذا البحث بيانات وصفية من البيانات

المكتوبة و طريقة و الإستماعية (محسين ٩٢:٢٠١١). أما خطوات جمع البيانات فكما يلي: (١) يقرأ الباحث الرواية من الرواية الأجنحة المتكسرة لخليل غبران كلها مرارا ودقة؛ (٢) يخطط البيانات التي تتعلق بالتشبيه؛ (٣) يكتبها في قرطاس البيانات اعتمادا على تقسيم التشبيه.

٥. تحليل البيانات

ثم يقوم الباحث بتحليل البيانات بعد جمع البيانات. يحلل الباحث البيانات المجموعة من تلك الرواية باستخدام مدخل البلاغة اعتمادا على نظرية أنواع التشبيه وأغراضه. وهذه الباحث يستخدم فيها نظرية علم البيان لأداة التحليلية و الكتب التي تبحث من التشبيه.

وتجد البيانات ولم يحلل كلها ولكن بطريقة بعضها و مناسبة مع الشرط المحدد وتقسم بالاشوائية .

٦. الاستنتاج

والخطوة الأخيرة من هذا البحث هي تعيين الاستنتاج على نتائج البحث من تحليل الرواية عذراء جاكرتا بدراسة علم البلاغة.

الفصل السابع : نظام الكتابة

في خطوة البحث الذي تريد الباحثة وينقسم هذا البحث إلى أربعة

أبواب للحصول على نتائج البحث المرادة وهي:

الباب الأول مقدمة تشتمل على خلفية البحث وتحديده وأغراضه وفوائده

والدراسة السابقة وأساس التفكير ومنهج البحث وخطواته ونظام الكتابة.

الباب الثاني نظرية تعريف الرواية و تعريف البلاغة وتعريف البيان في

تعريف التشبيه وأغراضه.

الباب الثالث تحليل البيانات التي تتعلق سيرة المؤلف وتحليل الكلام في

الرواية من الرواية الأجنحة المتكسرة بأنواع التشبيه وأغراضه.

الباب الرابع خاتمة من خطوات البحث وهي تحتوى على نتائج البحث

والاقتراحات.